

الجمهورية التونسية
وزارة التنمية والتعاون الدولي
المعهد الوطني للإحصاء

التقرير السنوي حول خصائص أعوان الوظيفة العمومية وأجورهم لسنة 2007

(مارس 2009)

توظنة

في إطار مواصلة العمل في مجال تطوير إحصائيات الأجور قام المعهد الوطني للإحصاء باستغلال سجلات المركز الوطني للإعلامية المتعلقة بخصائص أعوان الوظيفة العمومية وأجورهم في أواخر ديسمبر 2007 وإعداد هذه النشرة الرابعة من نوعها التي ترمي إلى دراسة تطوّر خصائص هؤلاء الأعوان وأجورهم على امتداد الفترة ديسمبر 1998 - ديسمبر 2007.

وتحتوي هذه الوثيقة على ثلاثة أجزاء يخص الجزء الأول منها تقديم عرض شامل حول خصائص أعوان الوظيفة العمومية في ديسمبر 2007 ومدى تطوّرهما خلال الفترة ديسمبر 1998 - ديسمبر 2007. بينما يتعلق الجزء الثاني من الوثيقة بمستوى أجور هؤلاء الأعوان وتركيبتها وتطوّرهما خلال نفس الفترة. في حين قد احتوى الجزء الثالث منها على ملحق إحصائي حول تطوّر أعوان الوظيفة العمومية حسب الرتبة والسلوك والعائلة خلال الفترة ديسمبر 1995 - ديسمبر 2007 و ببعض الجداول المفصلة عن الأجراء في مارس 2007 و ديسمبر 2007.

وشملت هذه النشرة مختلف الوزارات وكتابات الدولة وعدة مؤسسات عمومية ذات صبغة إدارية التي يتم التصرف في أعوانها في إطار منظومة إنصاف بالمركز الوطني للإعلامية، مع العلم أن سجلات الأعوان التي يتم إحالتها إلى المعهد الوطني للإحصاء لا تتضمن أعوان وزارة الدفاع الوطني ووزارة الداخلية والتنمية المحلية والجمعات المحلية. كما تجدر الإشارة إلى أنّ عدّة تغييرات في تسمية بعض الوزارات وتركيبتها قد طرأت خلال الفترة 1998-2007 ممّا نتج عنه تطوّر غير عادي في عدد أعوانها من سنة إلى سنة أخرى. مع العلم أنّه قد تمّ الأخذ بعين الاعتبار كلّ التغييرات التي حصلت في تسمية الوزارات.

الفهرس

الصفحة

مقدمة

الباب الأول : خصائص الأعيان بالوظيفة العمومية في ديسمبر سنة 2007

1	1.1 - الأعيان حسب الجنس
2	2.1 - الأعيان حسب الفئة العمرية
4	3.1 - الأعيان حسب الهيكل
5	4.1 - الأعيان حسب النوع والصنف
6	1.4.1 - الموظفون حسب الصنف
8	2.4.1 - العملة حسب الصنف
9	5.1 - الأعيان حسب الهيكل والنوع والصنف
9	1.5.1 - الموظفون حسب الهيكل والصنف
11	2.5.1 - العملة حسب الهيكل والصنف
11	6.1 - الأعيان حسب السلك
12	7.1 - الأعيان حسب الخطة الوظيفية
12	1.7.1 - الموظفون المكلفون بخطة وظيفية رئيسية
14	2.7.1 - الموظفون المكلفون بخطة وظيفية خصوصية
14	3.7.1 - الأعيان حاملو خطة وظيفية حسب الخطة والهيكل
15	8.1 - الأعيان حسب فترة الانتداب

الباب الثاني : أجور أعيان قطاع الوظيفة العمومية في ديسمبر سنة 2007

17	1.2 - متوسط الأجر الشهري الخام حسب نوع العون
18	1.1.2 - متوسط الأجر الشهري الخام للموظف حسب الصنف
19	2.1.2 - متوسط الأجر الشهري الخام للعامل حسب الصنف
20	2.2 - أعيان الوظيفة العمومية حسب شرائح الأجر الشهري الخام
20	1.2.2 - الموظفون حسب شرائح الأجر الشهري الخام
22	2.2.2 - العملة حسب شرائح الأجر الشهري الخام
24	3.2 - الأجر الشهري الصافي

ملحق إحصائي أساسي سنة 1995-2007

- الجدول 01 تطور عدد أعوان الوظيفة العمومية حسب الرتبة والسلوك لعائلة أعوان الإدارة..... 27
- الجدول 02 تطور عدد أعوان الوظيفة العمومية حسب الرتبة والسلوك لعائلة الفنيين..... 30
- الجدول 03 تطور عدد أعوان الوظيفة العمومية حسب الرتبة والسلوك لعائلة التعليم..... 31
- الجدول 04 تطور عدد أعوان الوظيفة العمومية حسب الرتبة والسلوك لعائلة الطب..... 34
- الجدول 05 تطور عدد أعوان الوظيفة العمومية حسب الرتبة والسلوك لعائلة القضاة..... 35
- الجدول 06 تطور عدد أعوان الوظيفة العمومية حسب الرتبة والسلوك لعائلة المحاكم..... 35
- الجدول 07 تطور عدد أعوان الوظيفة العمومية حسب الرتبة والسلوك لعائلة المراقبة..... 36
- الجدول 08 تطور عدد أعوان الوظيفة العمومية حسب الرتبة والسلوك لعائلة العملة والعائلات الأخرى..... 38

ملحق إحصائي لجداول سنة 2007

- الجدول 01 توزيع مفصل لأجراء الوظيفة العمومية حسب الهيكل والجنس في ديسمبر 2007..... 41
- الجدول 02 توزيع أعوان الوظيفة العمومية حسب الفئة العمرية والجنس في ديسمبر 2007..... 42
- الجدول 03 توزيع أعوان الوظيفة العمومية حسب الحالة العائلية والجنس في 2007..... 43
- الجدول 04 توزيع أعوان الوظيفة العمومية حسب الصنف والجنس في ديسمبر 2007..... 44
- الجدول 05 توزيع أعوان الوظيفة العمومية حسب الهيكل والصنف والجنس في ديسمبر 2007..... 45
- الجدول 06 توزيع أعوان الوظيفة العمومية حسب الصنف والجنس والفئة العمرية في ديسمبر 2007..... 48
- الجدول 07 توزيع أعوان الوظيفة العمومية من الفئة العمرية 55 سنة فما فوق حسب الهيكل والصنف في ديسمبر 2007..... 50
- الجدول 08 توزيع أعوان الوظيفة العمومية حسب الهيكل أو المؤسسة وحسب الفئة العمرية في ديسمبر 2007..... 52
- الجدول 09 توزيع أعوان الوظيفة حسب الرتبة والسلوك والعائلة والجنس في ديسمبر 2007..... 56
- الجدول 10 توزيع أعوان الوظيفة حسب الرتبة والسلوك والعائلة والفئة العمرية في ديسمبر 2007..... 68

الباب الأول

خصائص الأعيان بالوظيفة العمومية* في ديسمبر 2007

بلغ عدد أعيان الوظيفة العمومية بالوزارات والمؤسسات ذات الصبغة الإدارية (*) التي شملتها هذه الدراسة 336365 عونا في ديسمبر 2007 مقابل 323230 عونا في ديسمبر 2006 وتكون بذلك الزيادة بـ 13135 عونا خلال هذه الفترة وبنسبة سنوية 4.1%.

الجدول 1: تطوّر عدد أعيان الوظيفة العمومية في ديسمبر من كل سنة

2007	2006	2004	2003	2002	2001	2000	1998	
336365	323230	312180	301378	292175	287548	275246	261779	عدد الأعيان
4.1	1.75	3.58	3.15	1.61	4.47	2.42	2.37	نسبة الزيادة السنوية %

1.1. الأعيان حسب الجنس

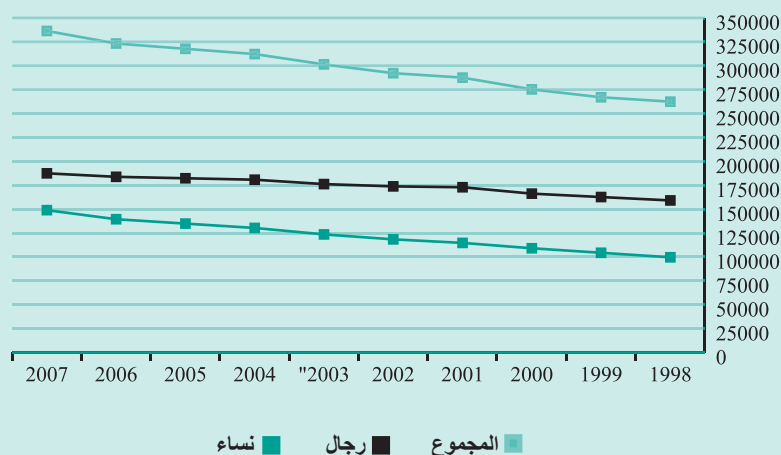
يوزع أعيان الوظيفة العمومية بالوزارات والمؤسسات ذات الصبغة الإدارية في ديسمبر 2007 حسب الجنس إلى 187446 رجل و148916 امرأة وذلك ما يمثل على التوالي 55.7% و44.3% من مجموع الأعيان. وبالمقارنة مع معطيات ديسمبر 2006 فإن عدد النساء قد تطوّر بنسبة سنوية هامة 6.8% خلال هذه الفترة مقابل 2.0% فقط لعدد الرجال. وتجدر الإشارة إلى أنّ نسبة الزيادة السنوية في عدد أعيان الوظيفة العمومية من النساء كانت تفوق دائما نسبة الزيادة السنوية لدى الرجال بين سنة 1998 وديسمبر 2007 ممّا أدى إلى تطوّر نسبة النساء من بين مجموع الأعيان لتبلغ 44.3% في ديسمبر 2007 بعد أن كانت في حدود 38.5% فقط سنة 1998.

الجدول 2 : تطوّر أعيان الوظيفة العمومية حسب الجنس ديسمبر من كل سنة

نسبة الزيادة السنوية 07-06	2007	2006	2004	2003	2002	2001	2000	1998	الجنس
%2.0	187446	183795	180766	176181	173803	172880	166193	159090	رجال
%6.8	148916	139434	130298	123549	118372	114668	109053	99611	نساء
-	3	1	1116	1648	-	-	-	3078	غير مصرّح به
%4.1	336365	323230	312180	301378	292175	287548	275246	261779	المجموع
	44.3	43.1	41.9	41.2	40.5	39.4	39.5	38.5	نسبة النساء (%)

* لم تؤخذ وزارتا الدفاع الوطني والداخلية والتنمية المحلية وكذلك الجماعات المحلية بعين الاعتبار في هذه الدراسة.

الرسم البياني 1: تطور عدد أعيان الوظيفة العمومية حسب الجنس بين 1998 و 2007



2.1. الأعيان حسب الفئة العمرية

يبيّن توزّع أعيان الوظيفة العمومية في ديسمبر 2007 حسب الفئة العمرية والجنس أنّ 46.7 % من هؤلاء لا تتجاوز أعمارهم 40 سنة وتبلغ هذه النسبة 54.7 % على مستوى النساء مقابل 40.4 % فقط للرجال. كما إنّ متوسطّ عمر الأعيان من الرجال يبلغ 42.2 سنة مقابل 39.0 سنة بالنسبة للنساء مع الإشارة إلى أنّ متوسطّ العمر لكلّ الأعيان من الجنسين يقدر بـ 40.8 سنة.

الجدول 3 : توزيع الأعيان حسب الفئة العمرية والجنس - ديسمبر 2007-

الفئة العمرية	عدد الأعيان			التوزيع النسبي (%)			نسبة العنصر النسائي (%)
	ذكور	إناث	غير مصرح به	المجموع	ذكور	إناث	
أقل من 25 سنة	2664	2989	-	5653	1.4	2.0	52.9
25 - 29 سنة	15274	19929	-	35203	8.2	13.4	56.6
30 - 34 سنة	25892	28562	1	54455	13.8	19.2	52.4
35 - 39 سنة	31782	29902	2	61686	17.0	20.1	48.8
40 - 44 سنة	33213	27255	-	60468	17.7	18.3	45.1
45 - 49 سنة	30374	18605	-	48979	16.2	12.5	38.0
50 - 54 سنة	30522	14638	-	45160	16.3	9.8	32.4
55 فما فوق	17661	6980	-	24641	9.4	4.7	28.3
غير مصرح به	64	56	-	120	0.0	-	46.7
المجموع	187446	148916	3	336365	100.0	100.0	44.3

* لم تؤخذ وزارتا الدفاع الوطني و الداخلية و التنمية المحلية وكذلك الجماعات المحليّة بعين الاعتبار في هذه الدراسة.

كما تشير هذه البيانات إلى أنّ نسبة العنصر النسائي في تطوّر ملحوظ على مستوى الأجيال الجديدة الوافدة على قطاع الوظيفة العمومية تأكيدا لإقتحام المرأة سوق الشغل. فإذا كانت نسبة النساء تناهز 31.0% على مستوى الفئة العمرية 50 سنة فما فوق فإنها تفوق 56.1% على مستوى الفئة العمرية أقل من 30 سنة. ومن الملاحظ أيضا أنّ 24641 عونا سيبلغون سنّ التقاعد إلى موفى سنة 2012 ويوزّع هؤلاء إلى 17661 من الرجال و 6980 من النساء.

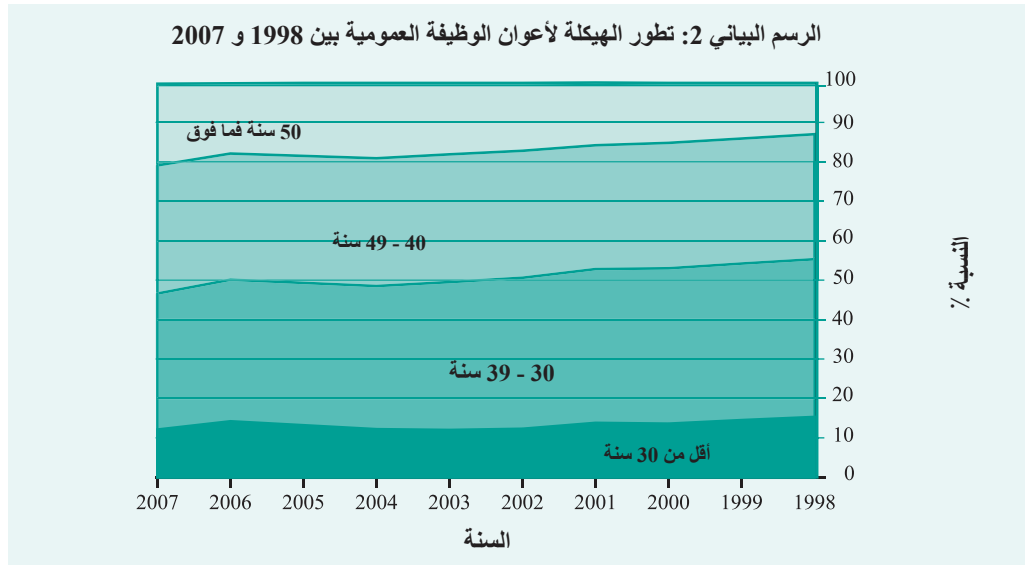
ويستخلص من دراسة تطوّر الهيكلية العمرية للأعران بين ديسمبر 1998 وديسمبر 2007 أنّ نسبة الأعران الذين لا تتجاوز أعمارهم 35 سنة قد تواصلت في الإنخفاض لتبلغ 28.3% في ديسمبر 2007 بعد أن كانت في حدود 35.9% سنة 1998 وفي مقابل ذلك إرتفعت نسبة الأعران من الشريحة العمرية 45 سنة فما فوق لتبلغ 35.3% في ديسمبر 2007 بعد أن كانت لا تتجاوز 27.4% في ديسمبر 1998 و 30.6% في ديسمبر 2000.

الجدول 4 : تطوّر الهيكلية العمرية لأعران الوظيفة العمومية

التوزيع النسبي (%)								الفئة العمرية
2007	2006	2004	2003	2002	2001	2000	1998	
1.7	2.2	1.5	1.4	1.3	1.6	1.4	1.5	أقل من 25 سنة
10.5	12.0	10.7	10.6	11.0	12.2	12.2	13.8	25 - 29 سنة
16.2	17.2	17.3	17.9	18.3	18.7	19.2	20.6	30 - 34 سنة
18.3	18.7	18.9	19.6	20.0	20.3	20.2	19.4	35 - 39 سنة
18.0	17.8	17.8	17.3	16.7	16.1	16.4	17.3	40 - 44 سنة
14.6	14.2	14.4	15.1	15.5	15.3	15.4	14.4	45 - 49 سنة
13.4	12.9	13.0	12.4	11.9	11.3	10.8	9.3	50 - 54 سنة
7.3	4.9	6.0	5.7	5.3	4.6	4.4	3.7	55 فما فوق
100.0	100.0	100.0	100.0	100.0	100.0	100.0	100.0	المجموع

ويمكن إبراز هذا التغيير الهيكلي في الشريحة العمرية لأعران الوظيفة العمومية من خلال متوسط العمر الذي إرتفع من 39.7 عاما في ديسمبر 1998 إلى 40.8 عاما في ديسمبر 2007.

الرسم البياني 2: تطوّر الهيكلية لأعران الوظيفة العمومية بين 1998 و 2007



3.1. الأعيان حسب الهيكل

تبرز النتائج المستخرجة من عملية استغلال سجلات ديسمبر 2007 أن وزارة التربية والتكوين تنصدر الوزارات والهيكل من ناحية الحجم بـ 176081 عوناً وهو ما يمثل 52.3% من المجموع وتليها وزارة الصحة العمومية بـ 54870 عوناً وبنسبة 16.3% وتأتي في المرتبة الثالثة وزارة التعليم العالي بـ 27189 عوناً ممثلة 8.1% من مجموع الأعيان وتليها مباشرة وزارة الفلاحة بـ 15717 عوناً. والجدير بالذكر أن هذه الوزارات الأربعة تضم حوالي 81.4% من مجموع أعيان الوظيفة العمومية المعنيين بهذه الدراسة.

كما يستخلص من هذه البيانات أن قرابة 84.0% من نساء الوظيفة العمومية يعملن بوزارات التربية والتعليم العالي والصحة العمومية. وتفيد النتائج أيضاً أن نسبة العنصر النسائي من بين مجموع أعيان الوظيفة العمومية تبلغ أقصاها 59.4% بوزارة شؤون المرأة والأسرة والطفولة والمسنين وتليها وزارة الشؤون الاجتماعية والنضامين والتونسيين بالخارج 58% ثم وزارة الصحة العمومية بنسبة 55.3% في حين لا تفوق نسبة العنصر النسائي 16.0% في وزارة الفلاحة والموارد المائية و 17.4% في وزارة التجهيز والتهيئة العمرانية مع العلم أن هذه النسبة تبلغ 44.3% على مستوى مجموع الوزارات والهيكل الإدارية الأخرى للوظيفة العمومية المعنية بهذه الدراسة.

الجدول 5: توزيع أعيان الوظيفة العمومية حسب الهيكل والجنس - ديسمبر 2007

نسبة العنصر النسائي، %	التوزيع النسبي (%)			عدد الأعيان				
	المجموع	إناث	ذكور	المجموع	غير مصرح به	إناث	ذكور	
47.4	52.3	56.1	49.4	176081	3	83502	92576	وزارة التربية والتكوين
41.5	8.1	7.6	8.5	27139	-	11252	15887	وزارة التعليم العالي
55.3	16.3	20.4	13.1	54870	-	30368	24502	وزارة الصحة العمومية
32.2	3.2	2.3	3.9	10727	-	3456	7271	وزارة الشباب والرياضة والتربية البدنية
58.0	1.4	1.8	1.0	4617	-	2679	1938	وزارة الشؤون الاجتماعية والنضامين والتونسيين بالخارج
28.1	3.2	2.0	4.1	10794	-	3031	7763	وزارة العدل وحقوق الإنسان
28.7	4.1	2.7	5.2	13723	-	3946	9777	وزارة المالية
16.0	4.7	1.7	7.0	15717	-	2519	13198	وزارة الفلاحة والموارد المائية
17.4	1.6	0.6	2.4	5408	-	940	4468	وزارة التجهيز والتهيئة العمرانية
42.5	3.8	3.6	3.9	12661	-	5383	7278	وزارات أخرى (*)
39.8	1.4	1.2	1.5	4628	-	1840	2788	هيكل إدارية أخرى(*)
44.3	100.0	100.0	100.0	336365	3	148916	187446	المجموع

أما عن تطوّر عدد الأعيان حسب الهيكل فإن وزارة الشباب والرياضة تسجّل أعلى نسبة زيادة سنويّة تقدّر بـ 6.3% بين ديسمبر 2006 وديسمبر 2007 وتليها وزارة التربية والتكوين بنسبة 6.0% ثم وزارة التعليم العالي بنسبة زيادة سنويّة 5.0% إلا أنه من حيث العدد تتّصف وزارة التربية والتكوين بأعلى زيادة في عدد أعيانها بـ 9919 عوناً بين ديسمبر 2006 وديسمبر 2007. وفي مقابل هذه الزيادة تسجّل وزارة الفلاحة والموارد المائية إنخفاضا في عدد أعيانها بـ 576 بين ديسمبر 2006 وديسمبر 2007 وبنسبة 3.5%.

* لم تؤخذ وزارتا الدفاع الوطني والداخلية والجماعات المحلية بعين الاعتبار في هذه الدراسة

الجدول 6 : تطوّر عدد أعيان الوظيفة العمومية حسب الهيكل بين 1998 و 2007

نسبة الزيادة السنوية % 2007-2006	2007	2006	2004	2003	2002	2001	2000	1998	الوزارة أو الهيكل
6.0	176081	166162	159172	153332	147635	145343	139851	133332	وزارة التربية والتكوين
5.0	27139	25833	24216	22976	20776	19632	18338	14908	وزارة التعليم العالي
1.7	54870	53935	52797	51208	50253	49363	48645	47194	وزارة الصحة العمومية
3.4	10727	10371	9636	8004	10447	9804	9288	8645	وزارة الشباب والرياضة والتربية البدنية
1.1	4617	4565	4301	4142	3947	3929	3513	2792	وزارة الشؤون الاجتماعية والتضامن والتونسيين بالخارج
1.5	10794	10633	10178	9614	9469	9020	4961	4584	وزارة العدل وحقوق الإنسان
6.3	13723	12908	12826	12761	12759	12772	12291	11901	وزارة المالية
3.5-	15717	16293	16961	17261	17715	17709	18183	19251	وزارة الفلاحة والموارد المائية
1.4-	5408	5486	5869	5977	6104	6107	6288	6514	وزارة التجهيز والتهيئة العمرانية
1.4	12661	12483	11663	11676	8514	10551	10711	10232	وزارات أخرى (*)
1.5	4628	4561	4561	4427	4646	3318	3177	3056	هيكل إدارية أخرى (*)
4.1	336365	323230	312180	301378	292175	287548	275246	262409	المجموع

4.1. الأعيان حسب النوع والصفة

يبلغ عدد الموظفين بالوزارات والمؤسسات ذات الصبغة الإدارية التي شملتها هذه الدراسة 274201 في ديسمبر 2007 وهو ما يمثل 81.5% من مجموع أعيان الوظيفة العمومية بينما يبلغ عدد العملة 59403 وبنسبة 17.7% في حين تشير المعطيات إلى 2761 حالة أخرى ومعظمهم من بين المتعاقدين والمتعاونين.

الجدول 7 : توزع الأعيان حسب النوع والجنس - ديسمبر 2007

النوع	عدد الأعيان			التوزيع النسبي (%)		
	ذكور	إناث	غير مصرح به	المجموع	ذكور	إناث
موظفون	140757	133441	3	274201	75.1	89.6
عملة	44983	14420	-	59403	24.0	9.7
حالات أخرى	1706	1055	-	2761	0.9	0.7
المجموع	187446	148916	3	336365	100.0	100.0

كما تفرز المعطيات أن نسبة العنصر النسائي من بين الموظفين تبلغ 48.7 % وهي تفوق ضعف النسبة المسجلة على مستوى العملة المقدرة بـ 24.3 % .

ويستخلص من تطوّر عدد أعوان الوظيفة العمومية حسب النوع أنّ عدد الموظّفين قد تزايد بنسبة 4.7 % بين ديسمبر 2006 و ديسمبر 2007 مقابل إنخفاض بـ 0.1 % فقط على مستوى عدد العملة خلال نفس الفترة.

الجدول 8 : تطوّر عدد أعوان الوظيفة العمومية حسب النوع

نسبة الزيادة السنوية (%)	2007	2006	2004	2003	2002	2001	2000	1998	
4.7 %	274201	261967	250905	241006	231615	227593	215588	202822	موظّفون
0.1 %	59403	59312	59388	58707	58779	58414	58182	58672	عملة
41.5 %	2761	1951	1887	1665	1781	1541	1476	915	حالات أخرى
4.1 %	336365	323230	312180	301378	292175	287548	275246	262409	المجموع
17.7 %	18.3 %	19.0 %	19.5 %	20.1 %	20.3 %	21.1	22.4 %		نسبة العملة

الرسم البياني 3: تطوّر أعوان الوظيفة العمومية حسب النوع بين 1998 و 2007



1.4.1 الموظفون حسب الصنف

يبين توزيع الموظفين حسب الصنف في ديسمبر 2007 أن 88826 موظفا ينتمون إلى الصنف 3 وهو ما يمثل 32.3 % من مجموع الموظفين ويأتي الصنف 2 في المرتبة الثانية بـ 80516 موظف وبنسبة 29.9 % . أما الموظفون من الصنف 1 و 2 فقد بلغ عددهم الجملي 127197 وتكون بذلك نسبة التأطير (1+2) لدى الموظفين 46.4 % . وتجدر الإشارة إلى أن الموظفين من صنف 4 لا يزيد عددهم عن 1008 ولا يمثلون سوى 0.4 % من مجموع الموظفين.

الجدول 9 : توزيع الموظفين حسب الصنف والجنس – ديسمبر 2007

نسبة العنصر النسائي	التوزيع النسبي (%)			عدد الموظفين			الصنف
	المجموع	إناث	ذكور	المجموع	إناث	ذكور	
% 35.9	17.0	12.6	21.3	46681	16758	29923	الصنف الفرعي أ 1
% 48.1	29.9	29.0	29.7	80516	38739	41777	الصنف الفرعي أ 2
% 52.7	32.3	35.1	29.9	88826	46804	42022	الصنف الفرعي أ 3
% 55.1	15.5	17.5	13.5	42476	23408	19068	الصنف ب
% 51.0	5.4	5.6	5.1	14694	7602	7192	الصنف ج
% 23.1	0.4	0.2	0.5	1008	233	775	الصنف د
% 48.7	100.0	100.0	100.0	274201	133544	140757	المجموع

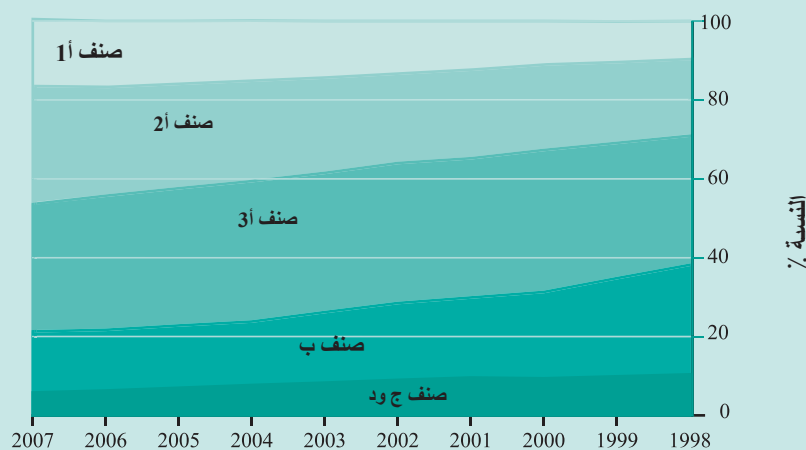
وتجدر الإشارة كذلك إلى أنّ 64.1% من الموظفين ينتمين إلى الصنف أ2 وأ3 كما تبين المعطيات أن نسبة العنصر النسائي تفوق 50% على مستوى أصناف أ3 وب وج في حين لا تزيد نسبة العنصر النسائي عن 35.9% على مستوى الإطارات العليا من صنف أ1.

أما عن تطوّر عدد الموظّفين حسب الصنف فإنّ عدد الموظّفين من صنف أ2 قد سجّل تطوّرًا هامًا بنسبة 11.5% في السنة بين ديسمبر 2006 وديسمبر 2007 كما تطوّر عدد الموظّفين من صنف أ1 بنسبة هامة أيضا 6.7% في السنة وفي مقابل ذلك تقلّصت أعداد الموظّفين من الأصناف ج و د وأ3 خلال نفس الفترة بنسب تتراوح بين 5.4% و 4.6% و 0.3% في السنة. قد يكون ذلك راجعا إلى عديد الإنتدابات من بين أصحاب الشهادت العليا والإمتحانات المهنية للإرتقاء من صنف إلى صنف الموالي.

الجدول 10 : تطوّر عدد الموظّفين حسب الصنف

نسبة الزيادة السنوية 07-06	عدد الموظّفين								الصنف
	2007	2006	2004	2003	2002	2001	2000	1998	
% 6.7	46681	43761	38037	34481	30854	27881	23690	19404	الصنف أ 1
% 11.5	80516	72235	63952	58400	52630	51257	46770	39414	الصنف أ 2
% 0.3 -	88826	89047	89386	85087	82318	80472	77513	66224	الصنف أ 3
% 5.3 -	42476	40340	40475	42994	45064	46132	47343	56694	الصنف ب
% 5.4 -	14694	15527	17955	18869	19551	20554	19220	19983	الصنف ج
% 4.6 -	1008	1057	1100	1175	1198	1297	1052	1103	الصنف د
% 4.7	274201	261967	250905	241006	231615	227593	215588	202822	المجموع

الرسم البياني 4: تطور هيكلية الموظفين حسب الصنف بين 1998 و 2007



2.4.1 العملة حسب الصنف

يستخلص من توزيع العملة حسب الوحدات في ديسمبر 2007 أن 32840 عاملا ينتمون إلى الوحدة الثانية (عملة من صنف 4 أو 5 أو 6 أو 7) وهو ما يمثل 55.3% من مجموع العملة بينما تمثل الوحدة الأولى 26.2% من المجموع في حين لا تتعدى نسبة العملة الذين ينتمون إلى الوحدة الثالثة (عملة من صنف 8 إلى 10) 18.5%.

الجدول 11 : توزيع العملة حسب وحدات الأصناف والجنس – ديسمبر 2007

نسبة العنصر النسائي	التوزيع النسبي (%)			عدد العملة			صنف العملة	
	المجموع	إناث	ذكور	المجموع	غير مصرح به	إناث		
27.0%	26.2	29.2	25.3	15590	-	4217	11373	الوحدة الأولى (1 إلى 3)
26.0%	55.3	59.2	54.0	32840	-	8542	24298	الوحدة الثانية (4 إلى 7)
16.0%	18.5	11.5	20.7	10973	-	1661	9312	الوحدة الثالثة (8 إلى 10)
24.3%	100.0	100.0	100.0	59403	-	14420	44983	المجموع

كما يشير توزيع العملة حسب الوحدة والجنس في ديسمبر 2007 أن نسبة العنصر النسائي التي تبلغ 24.3% بالنسبة لمجموع العملة لا تتعدى 16.0% على مستوى فئة العملة من الوحدة الثالثة (عملة من صنف 8 إلى 10).

أما عن تطور العملة حسب صنف الوحدات فإن عدد العملة من الوحدة الثالثة قد تطور بنسبة 5.6% في السنة بين ديسمبر 2006 وديسمبر 2007. كما تطور عدد العملة من الوحدة الثانية بنسبة 0.3% وفي مقابل ذلك تقلص عدد العملة من الوحدة الأولى بنسبة 3.7% في السنة أما نسبة الزيادة السنوية للعدد الجملي للعملة خلال هذه الفترة لا تتعدى 0.1%.

الجدول 12 : توزيع العملة حسب وحدات الأصناف والجنس

نسبة الزيادة السنوية 06-07	عدد العملة								صنف العملة
	2007	2006	2004	2003	2002	2001	2000	1998	
3.7%	15590	16 191	15 683	15 882	16 572	17 929	18 191	18 182	الوحدة الأولى
0.3%	32840	32 729	33 747	33 636	33 970	32 580	32 435	34 025	الوحدة الثانية
5.6%	10973	10 392	9 958	9 189	8 237	7 905	7 556	6 465	الوحدة الثالثة
0.1%	59403	59 312	59 388	58 707	58 779	58 414	58 182	58 672	المجموع

5.1 الأعران حسب الهيكل و النوع و الصنف

يستخلص من توزيع أعوان الوظيفة العمومية حسب الهياكل والنوع أن وزارة التربية تستقطب 56.9% من مجموع الموظفين وكذلك 31.1% من مجموع العملة وتليها وزارة الصحة العمومية بنسبة 15.7% من الموظفين و 12.4% من العملة كما تشير البيانات أن وزارة الفلاحة تستقطب نسبة هامة من العملة 14.1% مقابل 6% فقط من مجموع الموظفين وكذلك الشأن أيضا بوزارة التعليم العالي التي تشغل نسبة هامة من العملة تفوق 12.4% و 6.9% فقط من مجموع الموظفين.

الجدول 13 : توزيع أعوان الوظيفة العمومية حسب الهياكل والصنف – ديسمبر 2007

التوزيع النسبي (%)				عدد الأعران				الهيكل
المجموع	حالة أخرى	عملة	موظفون	المجموع	حالة أخرى	عملة	موظفون	
52.3	53.7	31.1	56.9	176081	1484	18462	156135	وزارة التربية والتكوين
8.1	28.7	12.4	6.9	27139	792	7363	18984	وزارة التعليم العالي
16.3	0.1	19.7	15.7	54870	2	11717	43151	وزارة الصحة العمومية
3.2	0.3	1.8	3.5	10727	8	1091	9628	وزارة الشباب والرياضة والتربية البدنية
1.4	-	2.0	1.3	4617	-	1170	3447	وزارة الشؤون الاجتماعية والتضامن والتوسيع بالخارج
3.2	5.0	1.9	3.5	10794	138	1151	9505	وزارة العدل وحقوق الإنسان
4.1	0.5	2.8	4.4	13723	13	1633	12077	وزارة المالية
4.7	3.9	14.1	2.6	15717	107	8383	7227	وزارة الفلاحة والبيئة والموارد المائية
1.6	0.4	5.4	0.8	5408	12	3232	2164	وزارة التجهيز والتهيئة العمرانية
3.8	6.7	5.9	3.3	12661	186	3479	8996	وزارات أخرى (*)
1.4	0.7	2.9	1.1	4628	19	1722	2887	هياكل إدارية أخرى (*)
100.0	100.0	100.0	100.0	336365	2761	59403	274201	المجموع

1.5.1 الموظفون حسب الهيكل والصنف

لقد تبين من توزيع الموظفين حسب الهيكل والصنف أن وزارات التربية والتعليم العالي والصحة العمومية تستقطب 79.5% من الموظفين من الصنف 1 كما تستقطب وزارة التربية لوحدها 77.3% من الموظفين من الصنف 2 و 85.5% من الموظفين من صنف 3 مع العلم أن هذه الوزارة تضم 56.9% من مجموع الموظفين.

الجدول 14 : توزيع الموظفين حسب الهياكل والصنف – ديسمبر 2007

الهيكل	الصنف الفرعي أ1	الصنف الفرعي أ2	الصنف الفرعي أ3	الصنف ب	الصنف ج	الصنف د	المجموع	نسبة التأطير (**)
وزارة التربية والتكوين	16984	62282	60380	11331	5058	100	156135	50.8 %
وزارة التعليم العالي	12082	2950	1226	1837	854	35	18984	79.2 %
وزارة الصحة العمومية	8054	1897	14320	15512	3353	15	43151	23.1 %
وزارة الشباب والرياضة والتربية البدنية	1379	3600	4151	399	95	4	9628	51.7 %
وزارة الشؤون الاجتماعية والتضامن والتوسيع بالخارج	383	1026	1218	693	122	5	3447	40.9 %
وزارة العدل وحقوق الإنسان	1119	1688	420	3861	2085	332	9505	29.5 %
وزارة المالية	1860	1668	2158	4453	1600	338	12077	29.2 %
وزارة الفلاحة والبيئة والموارد المائية	1711	1984	1608	1508	375	41	7227	51.1 %
وزارة التجهيز والتهيئة العمرانية	437	197	573	608	319	30	2164	29.3 %
وزارات أخرى (*)	2076	2379	2198	1600	649	94	8996	49.5 %
هياكل إدارية أخرى (*)	596	845	574	674	184	14	2887	49.9 %
المجموع	46681	80516	88826	42476	14694	1008	274201	46.4 %

(*) أنظر قائمة الوزارات والهياكل الإدارية مفصلة بالجدول عدد 1 من الملحق الإحصائي.

(**) نسبة التأطير: عدد الموظفين من صنفى أ1 و أ2 لكل 100 موظف

كما تفرز المعطيات أن نسبة التأطير تبلغ 79.2 % بوزارة التعليم العالي وذلك بحكم تشغيلها لعدد هام من الجامعيين وخاصة منهم للإطارات العليا من الصنف الفرعي أ1 الذين يمثلون 63.6 % من مجموع موظفي الوزارة. أما في بقية الهياكل فإن نسبة التأطير لا تفوق 23.1 % بوزارة الصحة العمومية و 29.5 % بوزارة العدل وحقوق الإنسان و 29.2 % بوزارة المالية. في حين تقدر هذه النسبة بين 40.7 % و 51.1 % بوزارات التربية والشؤون الاجتماعية والفلاحة كما تبلغ نسبة التأطير مستوى هام بمعدل 51.7 % بوزارة الرياضة و 49.5 % بالوزارات الصغرى من حيث الحجم والتي تشغل عددا هاما من الإطارات العليا للتصور والتصميم والابتكار كالوزارة الأولى ووزارة الشؤون الخارجية ووزارة التنمية الاقتصادية ووزارة أملاك الدولة.

أما عن تطور نسبة التأطير فتفيد المعطيات أن هذه النسبة التي تتمثل في عدد الموظفين من الصنفين الفرعيين أ1 و أ2 لكل 100 موظف قد سجلت تحسنا ملحوظا خلال السنوات الماضية لتبلغ 46.4 % في ديسمبر 2007 مقابل 44.3 % في ديسمبر 2006 و 29.0 % سنة 1998 ويكون بذلك معدل الزيادة السنوية ب 1.9 نقطة بين 1998 وديسمبر 2007.

أما على مستوى الهياكل فقد شمل هذا التحسن في نسبة التأطير كافة الوزارات ودون أي إستثناء ولكن بنسب متفاوتة إذ يفوق متوسط الزيادة السنوية النقطتين بوزارات التربية والتعليم العالي والرياضة والفلاحة خلال كامل الفترة 1998-2007 بينما يفوق معدل هذه الزيادة النقطة بوزارة المالية والشؤون الاجتماعية والوزارات الأخرى في حين تتراوح الزيادة في نسبة التأطير بين 0.3 و 0.9 نقطة بوزارات التجهيز والصحة العمومية والمالية.

الجدول 15 : تطور نسبة التأطير حسب الهياكل

الهيكل	1998	2000	2001	2002	2003	2004	2006	2007
وزارة التربية والتكوين	29.2	33.2	36.6	37.6	40.4	43.0	47.9	50.8
وزارة التعليم العالي	59.7	67.4	70.4	71.1	74.4	76.9	78.5	79.2
وزارة الصحة العمومية	19.8	20.6	21.1	21.8	21.8	22.4	22.8	23.1
وزارة الشباب والرياضة والتربية البدنية	33.2	36.9	37.9	42.1	46.7	51.1	52.2	51.7
وزارة الشؤون الاجتماعية والتضامن والتوسيع بالخارج	31.8	34.4	34.0	33.9	35.8	39.5	39.7	40.9
وزارة العدل وحقوق الإنسان	36.2	37.1	24.5	26.6	26.9	27.2	29.7	29.5
وزارة المالية	25.6	26.0	25.8	26.5	27.4	27.2	28.0	29.2
وزارة الفلاحة والبيئة والموارد المائية	26.8	28.3	30.4	32.8	35.3	38.9	47.0	51.1
وزارة التجهيز والتهيئة العمرانية	22.8	24.5	25.1	26.1	27.1	28.3	29.3	29.3
وزارات أخرى (*)	41.2	45.2	47.1	46.9	46.0	47.8	48.6	49.5
هياكل إدارية أخرى (*)	41.6	38.5	42.0	46.0	47.1	46.5	48.4	49.9
المجموع	29.0	32.7	34.8	36.0	38.5	40.6	44.3	46.4

2.5.1 العملة حسب الهيكل وصنف الوحدات

أفرزت البيانات المتعلقة بتوزع العملة حسب الهيكل وصنف الوحدات أن وزارتي التربية والصحة العمومية تشغل عددا هاما من العملة يبلغ على التوالي 18462 و 11717 عامل وبنسب تقدر على التوالي بـ 10.5% و 21.3% من مجموع أعران كل وزارة في حين تشغل وزارة الفلاحة 8383 عاملا ويمثل هؤلاء العمال 53.3% من مجموع أعران الوزارة. كما تشغل وزارة التعليم العالي 7363 عامل بنسبة 27.1% من مجموع أعرانها مع العلم أن نسبة العملة تبلغ 17.7% على مستوى مجموع الوزارات والهيكل الإدارية الأخرى.

الجدول 16 : توزيع العملة حسب الهياكل وصنف الوحدات – ديسمبر 2007

المجموع	الوحدة الثالثة	الوحدة الثانية	الوحدة الأولى	الهيكل
18462	827	7838	9797	وزارة التربية والتكوين
7363	803	4811	1749	وزارة التعليم العالي
11717	1453	9181	1083	وزارة الصحة العمومية
1091	380	570	141	وزارة الشباب والرياضة والتربية البدنية
1170	155	772	243	وزارة الشؤون الاجتماعية والتضامن والتونسيين بالخارج
1151	71	680	400	وزارة العدل وحقوق الإنسان
1633	18	1243	372	وزارة المالية
8383	4426	3185	772	وزارة الفلاحة والبيئة والموارد المائية
3232	1700	1450	82	وزارة التجهيز والتهيئة العمرانية
3479	634	2154	691	وزارات أخرى
1722	506	956	260	هياكل إدارية أخرى
59403	10973	32840	15590	المجموع

كما تشير معطيات الجدول أن وزارة الفلاحة تستقطب 4426 عاملا من الوحدة الثالثة أي ما يمثل قرابة 40.3% من مجموع العملة المنتمين إلى هذه الوحدة مع العلم أن نسبة العمال من الوحدة الثالثة تبلغ 52.8% بوزارة الفلاحة في حين هذه النسبة 18.5% على مستوى كل الوزارات والهيكل الإدارية الأخرى.

6.1 الأعران حسب السلك

أفرزت عملية توزيع أعران الوزارات والهيكل الإدارية الأخرى التي شملتها هذه الدراسة حسب السلك والجنس أن سلك المربين بالمدارس الإعدادية والمعاهد يأتي في الصدارة من حيث الحجم إذ يبلغ عددهم 76246 مربيا ويمثلون 22.7% من مجموع الأعران ويليه سلك المربين بالمدارس الإبتدائية بنسبة 19.2% ثم العاملين بالسلك شبه الطبي بنسبة 9.3% فسلك الإطار المشترك بنسبة 3.9% ثم سلك الإطار التقني بنسبة 2.5% أما سلك العملة فهو يمثل لوحده 17.7% من مجموع أعران الوظيفة العمومية.

الجدول 17 : توزيع الأعوان حسب السلك و الجنس - ديسمبر 2007

نسبة العنصر النسائي	التوزيع النسبي (%)			عدد الأعوان			السلك
	المجموع	إناث	ذكور	المجموع	إناث	ذكور	
% 61.4	3.9	5.4	2.7	13076	8024	5052	سلك الإطار المشترك
% 62.7	1.4	2.0	1.0	4864	3048	1816	سلك الأعوان الوقتيين
% 41.3	1.6	1.5	1.6	5263	2175	3088	سلك متقدي المصالح المالية
% 16.1	2.5	0.9	3.7	8347	1348	6999	سلك الإطار الفني
% 38.6	2.8	2.5	3.1	9462	3654	5808	سلك التعليم العالي
% 48.7	22.7	24.9	20.9	76246	37108	39138	سلك التعليم الثانوي
% 53.1	19.2	23.0	16.1	64521	34286	30235	سلك التعليم الابتدائي
% 53.4	2.2	2.6	1.8	7327	3913	3414	سلك القيمين
% 35.4	2.9	2.3	3.4	9825	3479	6346	سلك تعليم وزارة الشباب و الطفولة والرياضة
% 45.6	0.9	1.0	0.9	3180	1450	1730	سلك مخبري وزارة التربية
% 52.6	2.1	2.5	1.8	7136	3755	3381	السلك الطبي
% 63.2	9.3	13.3	6.2	31407	19864	11543	السلك شبه الطبي
% 31.0	0.6	0.4	0.8	2041	632	1409	سلك القضاة
% 55.3	0.8	1.0	0.6	2699	1493	1206	سلك كتاب المحاكم
% 24.3	17.7	9.7	24.0	59403	14420	44983	سلك العملة
% 32.5	9.4	6.9	11.4	31568	10270	21298	أسلاك أخرى
% 44.3	100.0	100.0	100.0	336365	148919	187446	المجموع

كما نستخلص من هذه البيانات أن نسبة العنصر النسائي يبلغ أعلاها 63.2 % على مستوى السلك شبه الطبي ولبيه سلك الإطار المشترك (Cadre commun) بنسبة 61.9 % ، فالتعليم الابتدائي بنسبة 53.1 % السلك الطبي بنسبة 52.6 % والتعليم الثانوي بنسبة 48.7 % مع الإشارة إلى أن هذه النسبة قد بلغت 31.0 % على مستوى سلك القضاة.

7.1 الأعوان حسب الخطة الوظيفية

تشير البيانات إلى أن 10734 موظفا يتمتعون بخطة وظيفية رئيسية بالإدارة المركزية والجهوية كما إن 9844 موظف يحملون خطة وظيفية ثانوية مرتبطة بطبيعة عملهم ورتبتهم بالوظيفة العمومية. وهاتان الفئتان تمثلان على التوالي 3.9 % و 3.6 % من مجموع الموظفين.

1.7.1 الموظفون المكلفون بخطة وظيفية رئيسية

ويبين توزع الموظفين المكلفين بخطة وظيفية رئيسية على مستوى الإدارة المركزية والجهوية حسب نوع الخطة أن رؤساء المصالح الذين يكونون القاعدة يمثلون 51.3 % من مجموع الخطط.

الجدول 18 : توزيع حاملي خطة وظيفية حسب الخطة والجنس - ديسمبر 2007

نسبة العنصر النسائي	التوزيع النسبي (%)			عدد الخطط الرئيسية			نوع الخطة الرئيسية
	المجموع	إناث	ذكور	المجموع	إناث	ذكور	
% 13.4	7.7	4.1	9.0	831	111	720	كاتب عام وزارة أو مدير عام أو خطة مماثلة
% 22.0	17.0	14.7	17.7	1820	401	1419	مدير
% 23.6	23.0	21.3	23.6	2469	584	1885	كاهية مدير
% 29.2	51.3	59.9	49.7	5614	1639	3975	رئيس مصلحة
% 25.5	100.0	100.0	100.0	10734	2735	7999	المجموع
				115996	48441	36555	عدد الموظفين من صنف أ1 أو أ2
				% 9.0	% 5.3	% 11.7	نسبة المكلفين بخطة وظيفية

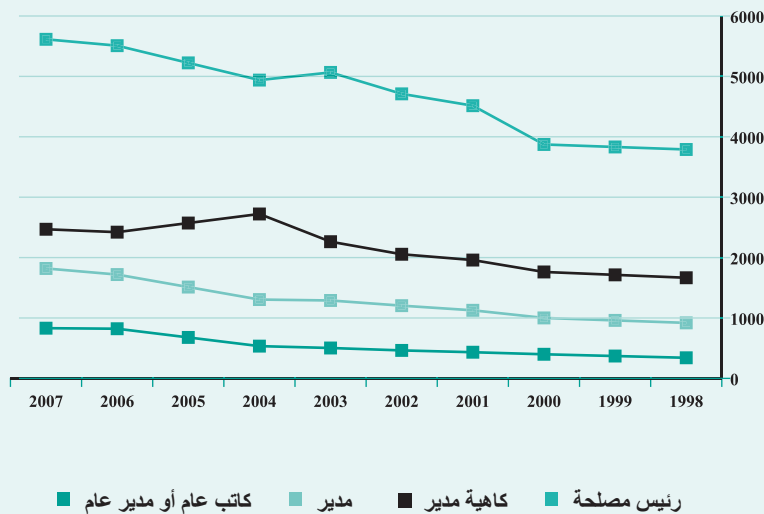
كما تشير المعطيات إلى أن نسبة العنصر النسائي تبلغ 25.5% على مستوى مجموع حاملي الخطط الوظيفية الرئيسية بالإدارة المركزية والجهوية إلا أن هذه النسبة تتخفف بالتقدم في سلم الخطط الوظيفية إذ هي تبلغ 29.2% على مستوى خطة رئيس مصلحة في حين لا تفوق هذه النسبة 13.4% على مستوى خطة كاتب عام وزارة أو مدير عام أو خطط سامية أخرى مماثلة.

وبخصوص تطوّر عدد حاملي الخطط الوظيفية المركزية والجهوية فإنّ عددهم الجملي كان في حدود 10471 خطة في ديسمبر 2006 وتكون بذلك نسبة الزيادة السنوية 2.5% بين ديسمبر 2006 وديسمبر 2007.

الجدول 19 : تطوّر حاملي الخطط الوظيفية الرئيسية حسب نوع الخطة

نسبة الزيادة السنوية 07-06	عدد الخطط الرئيسية								نوع الخطة الرئيسية
	2007	2006	2004	2003	2002	2001	2000	1998	
% 1.1	831	822	534	503	463	433	399	341	كاتب عام وزارة أو مدير عام أو خطة مماثلة
% 5.8	1820	1719	1305	1290	1204	1127	1001	919	مدير
% 2.0	2469	2421	2722	2263	2055	1959	1762	1666	كاهية مدير
% 1.9	5614	5509	4939	5066	4711	4515	3873	3790	رئيس مصلحة
% 2.5	10734	10471	9500	9122	8433	8034	7035	6716	المجموع

الرسم البياني 5: تطوّر عدد حاملي الخطط الوظيفية حسب نوع الخطة بين 1998 و 2007



2.7.1 الموظفون المكفون بخطة وظيفية خصوصية

فيما يتعلّق بالخطط الوظيفية الخصوصية فيستخلص من البيانات أن مديري المدارس الابتدائية يمثلون 43.7 % من مجموع حاملي هذه الخطط كما أن بقية الخطط الوظيفية الراجعة بالنظر إلى وزارة التربية من مديري وناظر المدارس الإعدادية والمعاهد والمرشدين البيداغوجيين يمثلون 27.3 % من مجموع حاملي هذه الخطط الوظيفية الخصوصية. أما الخطط الوظيفية الأخرى من نظار الصحة العمومية ومديري دور الثقافة والشباب وأندية الطفولة والخطط الخصوصية الأخرى فهي تمثل 29.0 % من مجموع الخطط الوظيفية الخصوصية.

الجدول 20 : توزيع حاملي خطة وظيفية خصوصية حسب الخطة والجنس – ديسمبر 2007

نسبة العنصر النسائي	التوزيع النسبي (%)			عدد الخطط الخصوصية			نوع الخطة الخصوصية
	المجموع	إناث	ذكور	المجموع	إناث	ذكور	
7.2 %	13.9	8.6	14.6	1372	99	1273	مدير معهد ثانوي أو مدرسة إعدادية
12.5 %	4.8	5.2	4.7	471	59	412	ناظر مؤسسة تعليم ثانوي
25.0 %	8.5	18.3	7.3	841	210	631	مرشد بيداغوجي
2.7 %	43.7	10.3	48.0	4297	118	4179	مدير مدرسة ابتدائية
28.5 %	13.9	34.1	11.3	1370	391	979	ناظر صحة عمومية
18.1 %	15.2	23.5	14.1	1493	270	1223	مدير دار شباب أو ثقافة أو نادي أطفال أو خطط أخرى
11.6 %	100.0	100.0	100.0	9844	1147	8697	المجموع

كما يبين توزع حاملي هذه الخطط الوظيفية حسب الجنس أن نسبة العنصر النسائي التي تبلغ قرابة 11.6 % على المستوى الجملي للخطط فإنها تختلف من خطة إلى أخرى إذ تبلغ نسبة العنصر النسائي 28.5 % على مستوى نظار الصحة العمومية وقرابة 25.0 % على مستوى المرشدين البيداغوجيين و 18.1 % على مستوى مديري دور الشباب والثقافة وناوادي الأطفال في حين لا تفوق هذه النسبة 2.7 % على مستوى مديري المدارس الابتدائية و 7.2 % على مستوى مديري المدارس الإعدادية والمعاهد.

3.7.1 الأعوان حاملو خطة وظيفية حسب الخطة والهيكل

يستخلص من توزيع حاملي الخطط الوظيفية الرئيسية حسب الهيكل أن وزارة العدل تصدر المجموعة بما يزيد عن 1841 خطة وظيفية وتليها في ذلك وزارة التعليم العالي بـ 1741 خطة ثم وزارة الصحة العمومية بـ 1258 خطة فوزارة الفلاحة بـ 1147 خطة فالمالية بـ 824 خطة وظيفية رئيسية. كما تبين المعطيات أن الوزارات الأخرى (الوزارة الأولى الخارجية وأملاك الدولة والتنمية الاقتصادية والتجارة..) التي لا تشغل سوى 3.8 % من مجموع أعوان وعملة الوظيفة العمومية تضم 1945 خطة وظيفية وذلك ما يمثل 18.1 % من مجموع الخطط الوظيفية الرئيسية ويرجع ذلك إلى تواجد عدد هام من الإطار العاليا للتصور والتصميم والابتكار بهذه الوزارات.

الجدول 21 : توزيع الموظفين حاملي خطة وظيفية حسب نوع الخطة والهيكل ديسمبر 2007

الهيكل	عدد الخطط الوظيفية الرئيسية					رئيس مصلحة	كاهية مدير	مدير	مدير عام وزارة أو مدير عام أو خطة سامية أخرى مماثلة	المجموع	عدد الخطط الوظيفية الخصوصية	مجموع الخطط الوظيفية	نسبة الخطط الرئيسية من بين عدد الموظفين من صنفى 1 وأ2
	رئيس مصلحة	كاهية مدير	مدير	مدير عام وزارة أو مدير عام أو خطة سامية أخرى مماثلة	المجموع								
وزارة التربية والتكوين	199	125	52	9	385	7550	7935	0.5%					
وزارة التعليم العالي	1120	281	210	130	1741	24	1765	11.6%					
وزارة الصحة العمومية	1013	130	102	13	1258	1372	2630	12.6%					
وزارة الشباب والرياضة والتربية البدنية	131	58	42	7	238	130	368	4.8%					
وزارة الشؤون الاجتماعية والتضامن والتونسيين بالخارج	335	119	46	10	510	6	516	36.2%					
وزارة العدل وحقوق الإنسان	494	405	579	363	1841	269	2110	65.6%					
وزارة المالية	454	219	117	34	824	13	837	23.4%					
وزارة الفلاحة والموارد المائية	558	376	152	61	1147	30	1177	31.0%					
وزارة التجهيز والتهيئة العمرانية	212	87	65	7	371	9	380	58.5%					
وزارات أخرى	878	546	378	143	1945	301	2246	43.6%					
هياكل إدارية أخرى	220	123	77	54	474	140	614	32.9%					
المجموع	5614	2469	1820	831	10734	9844	20578	8.4%					

أما على مستوى نسبة الخطط الوظيفية من بين مجموع الإطارات من صنفى 1 وأ2 فإن وزارة العدل تصدر الهياكل بنسبة 65.6% وتليها وزارة التجهيز بنسبة 60.8% ثم الوزارات الأخرى (الوزارة الأولى والخارجية وأملاك الدولة والتنمية الاقتصادية والتجارة ...) بنسبة 43.9% فالفلاحة 31.0% ثم الشؤون الاجتماعية بنسبة 36.2% في حين لا تتعدى هذه النسبة 0.5% بوزارة التربية وفي مقابل ذلك تضم هذه الوزارة 7550 خطة وظيفية خصوصية وذلك ما يمثل قرابة 76.7% من مجموع الخطط الوظيفية الخصوصية.

8.1 الأعدان حسب فترة الانتداب

يستخلص من توزيع الأعدان حسب فترة الانتداب والهيكل أن 82895 عوناً تم انتدابهم خلال الفترة جانفي 2002 - ديسمبر 2007 بالوزارات والمؤسسات ذات الصبغة الإدارية المعنية بهذه الدراسة وذلك ما يقابل معدل انتداب سنوي بـ 13816 عون منهم 7342 بوزارة التربية و2095 بوزارة الصحة العمومية و1497 بوزارة التعليم العالي و545 بوزارة الشباب والرياضة والتربية البدنية و600 بالوزارات الصغرى و429 بوزارة العدل وحقوق الإنسان.

الجدول 22 : توزيع الأعدان حسب فترة الانتداب والهيكل - ديسمبر 2007

الهيكل	فترة الانتداب				متوسط عدد الانتدابات السنوية خلال الفترة جانفي 2002 - ديسمبر 2007
	قبل 1982	جانفي 1982 - ديسمبر 1991	جانفي 1992 - ديسمبر 2001	جانفي 2002 - ديسمبر 2007	
وزارة التربية	25562	45842	60646	44050	7342
وزارة التعليم العالي	3160	6010	8713	8984	1497
وزارة الصحة العمومية	10611	18377	13293	12568	2095
وزارة الشباب والرياضة والتربية البدنية	1826	2805	2826	3268	545
وزارة الشؤون الاجتماعية والتضامن والتونسيين بالخارج	610	368	1678	1460	243
وزارة العدل وحقوق الإنسان	1582	3154	3475	2575	429
وزارة المالية	2459	3531	5073	2651	442
وزارة الفلاحة والموارد المائية	6257	4598	2692	2131	355
وزارة التجهيز والتهيئة العمرانية	1877	2094	946	480	80
وزارات أخرى	2200	3002	3771	3598	600
مؤسسات ذات صبغة إدارية	693	1055	1731	1130	188
المجموع	56837	91336	104750	82895	13816
متوسط العدد	5648	9133	10475	13816	

الباب الثاني

أجور أعوان قطاع الوظيفة العمومية* في ديسمبر 2007

يبلغ متوسط الأجر الشهري الخام لأعوان الوظيفة العمومية من الوزارات والمؤسسات ذات الصبغة الإدارية المعنية بهذه الدراسة* 865.1 د في ديسمبر 2007 مقابل 831.5 د في ديسمبر 2006 مسجلا بذلك زيادة قدرها 33.6 دينار وبنسبة 4.0 % في السنة بين ديسمبر 2006 وديسمبر 2007.

الجدول 23: تطوّر متوسط الأجر الشهري الخام (بالدينار)

2007	2006	2004	2003	2002	2001	2000	1998	
865.1	831.5	755.3	714.4	679.3	645.7	609.6	541.2	الأجر الشهري الخام
% 4.0	% 4.9	% 5.7	% 5.2	% 5.2	% 5.9	% 6.1		نسبة الزيادة السنوية للأجر الشهري (بالأسعار الجارية)

1.2 متوسط الأجر الشهري الخام حسب النوع

يختلف متوسط الأجر الشهري الخام في ديسمبر 2007 حسب النوع إذ يبلغ 948.2 ديناراً بالنسبة للموظفين مقابل 474.3 ديناراً بالنسبة للعملة في حين يفوق متوسط الأجر الشهري 1024.9 ديناراً بالنسبة للحالات الأخرى التي تضمّ بصفة خاصة المتعاقدين والمتعاونين. كما أفرزت البيانات أن متوسط المنحة العائلية ومنحة الأجر الوحيد تبلغ في مجملتها 6.4 ديناراً بالنسبة لمجموع الأعوان في ديسمبر 2007 لكنها تختلف حسب النوع إذ تبلغ هذه المنحة في معدلها 5.7 ديناراً للموظفين و9.7 ديناراً للعملة .

الجدول 24 : متوسط الأجر الشهري الخام حسب النوع – ديسمبر 2007

متوسط الأجر الشهري الخام (بالدينار)	النوع
948.2	موظفون
474.3	عملة
1024.9	حالات أخرى
865.1	المجموع

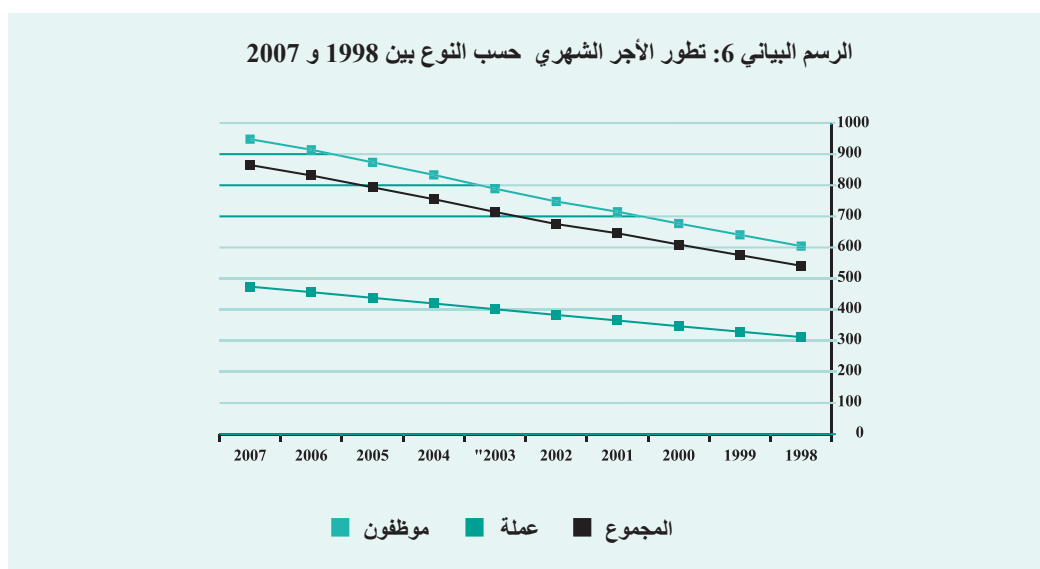
وبالمقارنة مع السنوات الفارطة تشير المعطيات إلى أنّ متوسط الأجر الشهري للموظفين قد تطوّر بنسبة 3.7 % في السنة بين ديسمبر 2006 وديسمبر 2007 مقابل 3.9 % في السنة بالنسبة لمتوسط الأجر الشهري الخام للعملة.

* لم تؤخذ وزارتا الدفاع الوطني و الداخلية و التنمية المحلية وكذلك الجماعات المحلية بعين الاعتبار في هذه الدراسة.

الجدول 25 : متوسط الأجر الشهري الخام (بالدينار) حسب النوع

النوع	1998	2000	2001	2002	2003	2004	2006	2007	نسبة الزيادة السنوية 06-07
موظفون	604.5	677.0	714.9	747.9	789.0	833.4	914.1	948.2	3.7 %
عملة	312.0	347.4	365.4	383.3	401.6	420.1	456.4	474.3	3.9 %
المجموع	541.2	609.6	645.7	679.3	714.4	755.3	831.5	865.1	4.0 %

الرسم البياني 6: تطور الأجر الشهري حسب النوع بين 1998 و 2007



وتجدر الإشارة إلى أنّ نسق التطور المسجل على مستوى مجموع الأعوان أرفع مما تمّ تسجيله على مستوى كلّ من الموظّفين والعملة على حدة وذلك راجع إلى تطوّر هيكله الأعوان وتوزيعهم إلى موظّفين وعملة والتقلّص المستمر في نسبة العملة من بين مجموع الأعوان.

1.1.2 متوسط الأجر الشهري الخام للموظف حسب الصنف

أفرزت البيانات عن أجور الموظّفين في ديسمبر 2007 أنّ متوسط الأجر الخام يختلف من صنف إلى آخر ولكنّه يتدرّج بنسق تصاعدي مع تسلسل أصناف الموظّفين من الصنف د أسفل هرم الموظّفين إلى الصنف أ1 بقمة الهرم. فإذا كان متوسط أجر الموظف من الصنف الفرعي أ1 يقدر بـ 1542.0 ديناراً وأجر الموظف من الصنف أ2 بـ 981.2 ديناراً فإنّ متوسط أجر الموظف من صنف د لا يفوق 452.1 ديناراً.

الجدول 26 : متوسط الأجر الشهري الخام للموظف (بالدينار) - ديسمبر 2007

الصف	متوسط الأجر الشهري (بالدينار)
الصف الفرعي أ1	1542.5
الصف الفرعي أ2	981.2
الصف الفرعي أ3	827.1
الصف ب	631.7
الصف ج	560.0
الصف د	452.2
المجموع	948.2

وفيما يتعلق بتطور الأجر الشهري الخام للموظفين حسب الصف فقد إتضح أنّ المقارنة الدقيقة تصعب من سنة إلى أخرى لعدم إستقرار الشرائح المرجعية لكل صف بسبب الإرتقاء من صف إلى الصف الموالي وبالتالي يختلف نسق تطور متوسط الدخل الشهري الخام للموظف من صف إلى صف آخر.

**الجدول 27 : تطور متوسط الأجر الشهري الخام للموظفين حسب الصف
الأجر الشهري الخام (بالدينار)**

الصف	1998	2000	2001	2002	2003	2004	2006	2007	نسبة الزيادة السنوية 07-06
الصف الفرعي أ1	1149.8	1267.1	1313.1	1343.0	1384.0	1422.2	1503.0	1542.5	2.6%
الصف الفرعي أ2	703.9	757.8	780.1	811.5	843.2	880.6	952.3	981.2	3.0%
الصف الفرعي أ3	585.1	628.2	655.7	675.1	705.5	738.4	799.6	827.1	3.5%
الصف ب	456.7	497.3	517.5	534.4	554.4	574.1	615.0	631.7	2.7%
الصف ج	379.2	415.6	437.9	457.8	477.9	501.1	542.7	560.0	3.2%
الصف د	295.2	329.0	351.0	365.7	381.9	398.5	434.1	452.2	4.2%
المجموع	604.5	677.0	714.7	747.9	789.0	833.3	914.1	948.2	3.7%

2.1.2 متوسط الأجر الشهري الخام للعامل حسب الصف

تشير البيانات عن أجور العملة في ديسمبر 2007 أنّ متوسط الأجر الخام يختلف من صف إلى آخر أو من وحدة إلى أخرى ولكن بتباينات لا تفوق 21.5 % من متوسط الأجر الشهري الخام لكافة العملة.

الجدول 28 : متوسط الأجر الشهري الخام للعامل حسب الصف - ديسمبر 2007

الصف	متوسط الأجر الشهري (بالدينار)
الوحدة الأولى	403.4
الوحدة الثانية	473.9
الوحدة الثالثة	576.5
المجموع	474.3

وفيما يتعلق بتطور الأجر الشهري الخام للعامل حسب الصف تشير البيانات إلى أنّ نسق التطور لم يتغير نوعاً ما بالتقدم في سلم الوحدات بين ديسمبر 2006 وديسمبر 2007.

**الجدول 29 : تطوّر الأجر الشهري الخام للعملة حسب الصنف
الأجر الشهري الخام (بالدينار)**

نسبة الزيادة السنوية 07-06	2007	2006	2004	2003	2002	2001	2000	1998	صنف الوحدات
% 3.4	403.4	390.0	360.2	345.0	330.1	316.3	302.1	270.5	الوحدة الأولى
% 3.6	473.9	457.2	420.5	403.0	386.8	370.0	351.7	317.4	الوحدة الثانية
% 3.5	576.5	557.0	513.3	494.6	475.8	457.6	438.1	400.9	الوحدة الثالثة
% 3.9	474.3	456.4	420.1	401.6	383.3	365.4	347.4	312.0	المجموع

2.2. أعوان الوظيفة العمومية حسب شرائح الأجر الشهري الخام

تفيد البيانات عن توزع أعوان الوظيفة العمومية من الوزارات والهيئات المعنية بهذه الدراسة أنّ 15.0 % من الأعوان تقاضوا أجرا شهريا دون 500د ومعظمهم من العملة في حين أنّ 38.2 % من الأعوان فاق أجرهم الشهري الخام 900د في ديسمبر 2007 وجلهم من الموظفين.

**الجدول 30 : توزع أعوان الوظيفة العمومية حسب شرائح الأجر الشهري الخام
ديسمبر -2007-**

النسبة المتراكمة صعوديا (%)	النسبة (%)	عدد الموظفين	شريحة الأجر الشهري الخام
15.0	15.0	50401	أقل من 500د
34.9	19.9	66844	500 – 700 د
43.3	8.4	28135	700 – 800 د
51.8	18.5	62311	800 – 900 د
89.3	27.5	92648	900 – 1000 د
100.0	10.7	36026	1000 د فما فوق
	100.0	*336365	المجموع

* دون إعتبار الحالات الأخرى (المتعاقدون والمتعاونون).

وعلى هذا الأساس يستحسن دراسة توزع أعوان كلّ صنف من الصنفين حسب شرائح الأجر الشهري الخام على حدة.

1.2.2 الموظفون حسب شرائح الأجر الشهري الخام

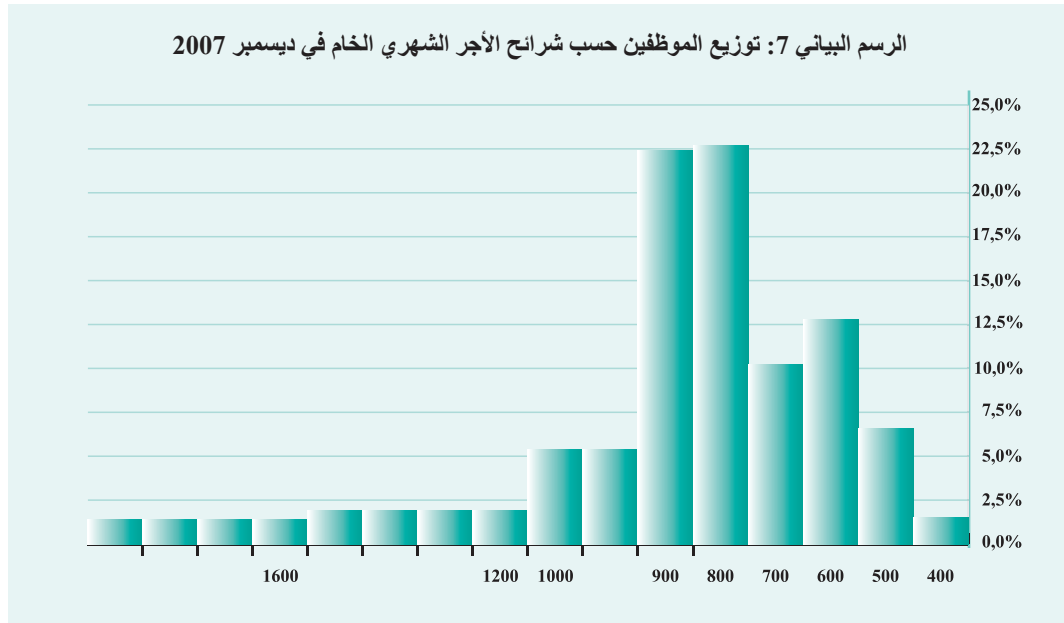
أفرزت عملية توزع الموظفين حسب شرائح الأجر الشهري الخام في ديسمبر 2007 أنّ حوالي ثلثي الموظفين يتقاضون أجرا شهريا خاما بين 700 و 1200 دينار كما أنّ 20.9 % من الموظفين لا يفوق أجرهم الشهري الخام 700 دينار منهم 4118 موظفا يتقاضون أجرا شهريا لا يتعدى 500د في حين ما يناهز 35500 موظف (أي 13.0 %) يفوق أجرهم الشهري الخام 1200 دينار.

الجدول 31: توزع الموظفين حسب شرائح الأجر الشهري الخام - ديسمبر 2007

النسبة المتراكمة صعوديا (%)	النسبة (%)	عدد الموظفين	شريحة الأجر الشهري الخام
1.5	1.5	4118	أقل من 500 د
8.1	6.6	17989	500 - 600 د
20.9	12.8	35132	600 - 700 د
31.1	10.2	28119	700 - 800 د
53.8	22.7	62116	800 - 900 د
76.2	22.4	61484	900 - 1000 د
87.0	10.8	29696	1000 - 1200 د
94.4	7.6	20245	1200 - 1600 د
100.0	5.6	15302	1600 د فما فوق
	100.0	294201	المجموع

ويستخلص أيضا من هذه البيانات أن الأجر الشهري الخام الوسيط في ديسمبر 2007 يقدر بـ 866 دينارا أي أن نصف الموظفين يتقاضون أجرا شهريا خاما أقل من هذا المستوى .

الرسم البياني 7: توزيع الموظفين حسب شرائح الأجر الشهري الخام في ديسمبر 2007



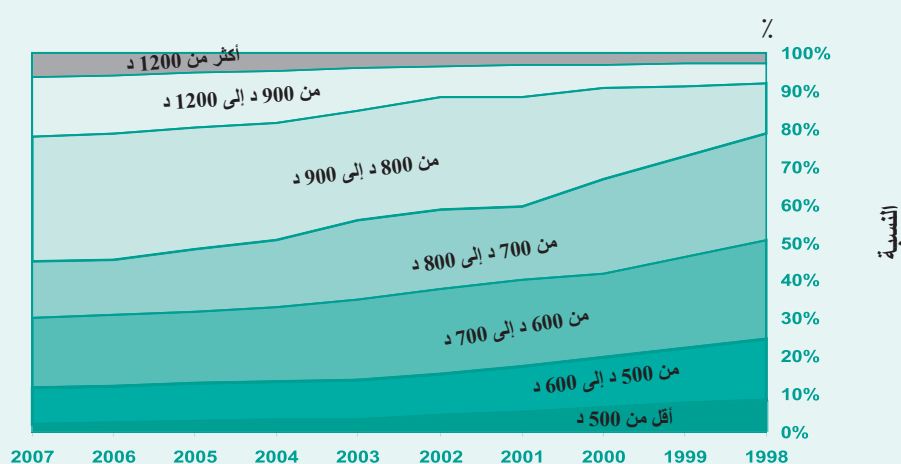
أما عن تطوّر هيكلية الموظفين حسب شرائح الأجر الشهري الخام بالأسعار القارة (لسنة 2007) فقد أفرزت البيانات تحسنا حقيقيا هاما على مستوى الأجر الشهري للموظف إذ أن نسبة الموظفين الذين لا يفوق أجرهم الشهري الخام 500 د في تقلص ملحوظ لتبلغ 1.5 % فقط في ديسمبر 2007 بعد أن كانت في حدود 5.4 % في ديسمبر 2000 و 7.4 % في ديسمبر 1998. كما تفيد المعطيات من جهة أخرى أن نسبة الموظفين الذين يفوق الأجر الشهري 900 د (بأسعار سنة 2007) في ارتفاع متواصل لتبلغ 26.2 % في ديسمبر 2007 مقابل 23.1 % في ديسمبر 2000 و 21.0 % في ديسمبر 1998.

الجدول 32 : توزيع الموظفين حسب شريحة الأجر الشهري الخام

نسبة الموظفين (%)

2007	2006	2004	2003	2002	2001	2000	1998	شريحة الأجر الشهري الخام (بأسعار 2007) ^(*)
1.5	1.8	2.2	2.6	3.6	4.2	5.4	7.4	أقل من 500 د
6.6	6.8	7.5	7.9	8.8	9.7	11.3	13.7	500 - 600 د
12.8	13.2	14.2	16.1	18.0	18.6	18.6	22.3	600 - 700 د
10.2	10.1	13.0	15.8	16.9	15.7	21.2	24.2	700 - 800 د
22.7	23.6	22.5	21.9	24.0	23.2	20.4	11.4	800 - 900 د
33.2	32.1	30.0	26.3	19.9	20.3	15.1	14.1	900 - 1200 د
13.0	12.4	10.6	9.4	8.8	8.3	8.0	6.9	1200 د فما فوق
100.0	100.0	100.0	100.0	100.0	100.0	100.0	100.0	المجموع

الرسم البياني 8: هيكلية الموظفين حسب شرائح الأجر الشهري الخام بين 1998 و 2007

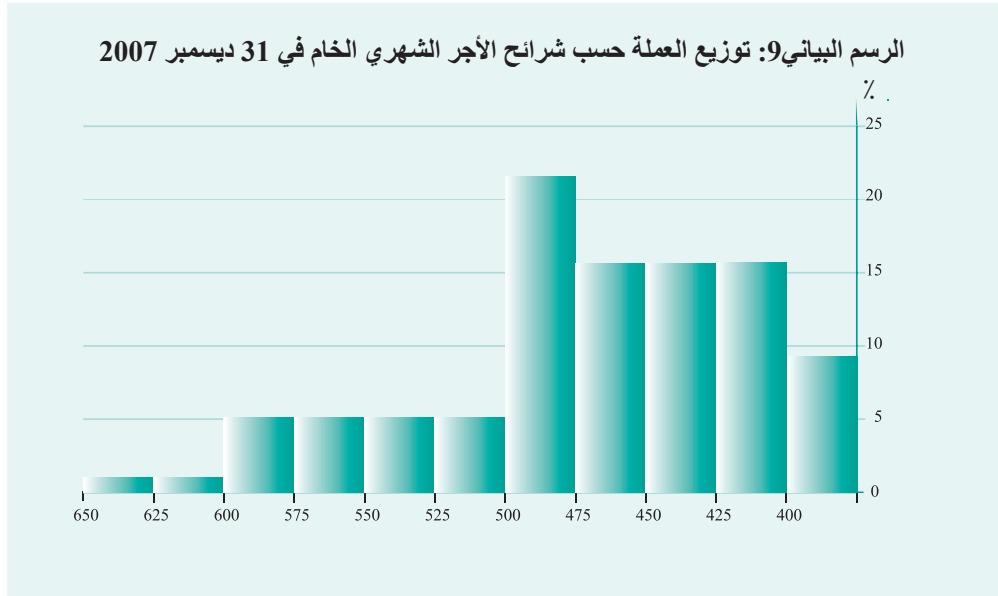


2.2.2 العملة حسب شرائح الأجر الشهري الخام

يبين توزيع العملة حسب شرائح الأجر الشهري الخام في ديسمبر 2007 أن أكثر من ثلثي العملة 68.4 يتقاضون أجرا شهريا خاما يتراوح بين 400 و 500 دينارا و أن 9.3 % فقط من العملة لا يفوق أجرهم الشهري الخام 400 دينارا في حين 22.3 % من مجموع العملة يفوق أجرهم الشهري الخام 500 د.

الجدول 33: توزيع العملة حسب شريحة الأجر الشهري الخام - ديسمبر 2007

النسبة المتراكمة صعوديا (%)	النسبة (%)	عدد العملة	شريحة الأجر الشهري الخام
9.3	9.3	5556	أقل من 400 د
25.0	15.7	9318	400 - 425 د
56.1	31.1	20285	425 - 475 د
77.7	21.6	12812	475 - 500 د
98.0	20.3	12058	500 - 600 د
100.0	12.0	1168	600 د فما فوق

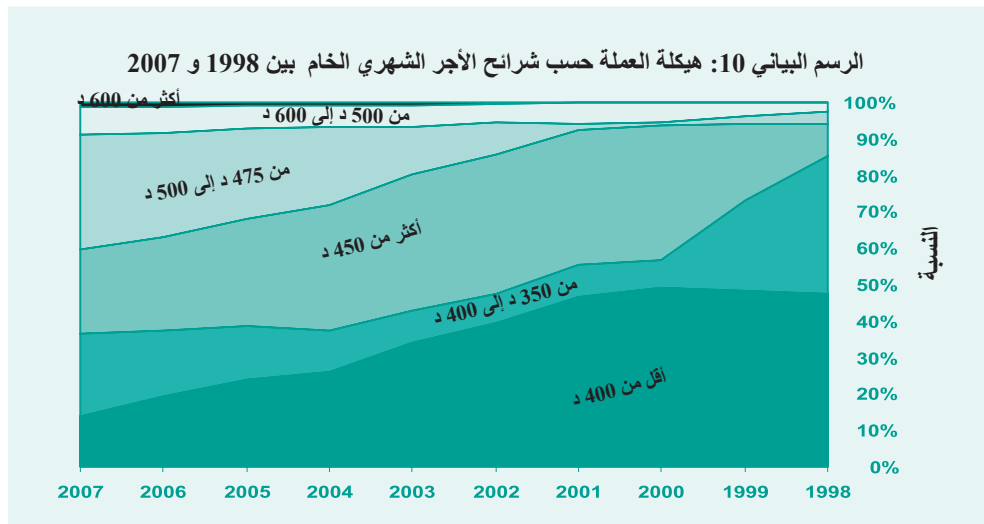


أما عن تطور هيكله العملة حسب شرائح الأجر الشهري الخام بالأسعار القارة لسنة 2007 فقد أبرزت البيانات تحسنا حقيقيا هاما على مستوى الأجر الشهري للعامل إذ أن نسبة العملة الذين لا يفوق دخلهم الشهري الخام 400 د في تقلص متواصل وملحوظ لتبلغ 9.3 % فقط في ديسمبر 2007 بعد أن كانت في مستوى 31.9 % سنة 2000 و 42.8 % سنة 1998. وعلى عكس ذلك فقد تطورت نسبة العملة الذين يفوق دخلهم الشهري 500 د بصفة ملحوظة لتبلغ 22.3 % في ديسمبر 2007 مقابل 12.9 % سنة 2000 و 8.0 % سنة 1998.

الجدول 34 : تطور توزع العملة حسب شرائح الأجر الشهري الخام

نسبة العملة (%)

2007	2006	2004	2003	2002	2001	2000	1998	شريحة الأجر الشهري الخام بالأسعار القارة لسنة (2007)
9.3	13.0	19.0	21.8	25.4	30.5	31.9	42.8	أقل من 400 د
15.7	12.4	7.5	25.8	5.3	5.8	17.6	32.7	400 د - 425 د
31.1	34.7	45.3	47.9	49.6	47.9	37.3	13.6	425 د - 475 د
21.6	19.3	11.4	8.6	5.5	1.3	0.3	2.9	475 د - 500 د
20.3	18.9	15.8	15.0	13.8	14.3	12.9	8.0	500 د - 600 د
2.0	1.7	1.0	0.9	0.4	0.2	-	-	600 د فما فوق
100.0	100.0	100.0	100.0	100.0	100.0	100.0	100.0	المجموع



3.2 تطور الأجر الشهري الصافي

تشير المعطيات أن متوسط مجموع الخصوم على الأجر في ديسمبر 2007 يبلغ 181.9 ديناراً منها 80.4 ديناراً لفائدة الصندوق الوطني للتقاعد والحيطة الإجتماعية وذلك بعنوان التقاعد والحيطة الإجتماعية ورأس المال عند الوفاة و101.5 ديناراً بعنوان الأداء على الأجر والمرتبات ويكون بذلك متوسط الأجر الشهري الصافي في ديسمبر 2007 في حدود 683.2 ديناراً.

الجدول 35 : الأجر الشهري الخام والأجر الشهري الصافي – ديسمبر 2007

التصنيف	المقدار (بالدينار)	التوزيع النسبي %
الأجر الشهري الخام	865.1 د	100.0 %
خصم بعنوان التقاعد والحيطة الاجتماعية ورأس المال عند الوفاة	80.4	9.3 %
خصم بعنوان الأداء على المرتبات والأجور	101.5	11.7 %
الأجر الشهري الصافي	683.2	79.0 %

أما عن تطور الأجر الشهري الصافي لأعوان الوظيفة العمومية فتشير البيانات إلى زيادة سنوية بنسبة 3.4 % بين ديسمبر 2006 وديسمبر 2007 مقابل نسق أسرع على مستوى الأجر الشهري الخام الذي تزايد بـ 4.0 % خلال نفس الفترة ويعزى ذلك إلى الزيادة في الأجر وإلى تطوّر هيكله الأجر حسب الصنف و الزيادة بـ 0.4 % في نسبة الخصم بعنوان التقاعد ابتداء من جويلية 2007.

الجدول 36 : تطور الخصوم على الأجر الشهري الخام

التصنيف	المقدار بالدينار							
	1998	2000	2001	2002	2003	2004	2006	2007
الأجر الشهري الخام	541.2	609.6	645.7	679.3	714.4	755.3	831.5	865.1
الخصوم بعنوان الصندوق الوطني للتقاعد والحيطة الاجتماعية	42.7	48.0	51.6	56.4	61.0	66.3	73.5	80.4
الأداء على الأجر	50.2	61.6	69.7	72.4	77.3	83.6	97.0	101.5
الأجر الشهري الصافي	448.3	500.0	524.4	550.4	576.1	605.4	661.0	683.2
نسبة الخصوم بعنوان الصندوق الوطني للتقاعد والحيطة الاجتماعية	7.9 %	7.9 %	8.0 %	8.3 %	8.5 %	8.8 %	8.8 %	9.3 %
نسبة الأداء على الأجر	9.3 %	10.1 %	10.8 %	10.6 %	10.8 %	11.1 %	11.7 %	11.7 %

ملحق إحصائي أساسي

تطور عدد أعوان الوظيفة العمومية
حسب الرتب والسلك والعائلة

2007 - 1995

الجدول 01 : تطور عدد أعوان الوظيفة العمومية حسب الرتبة والسلوك لعائلة أعوان الإدارة

2007	2006	2004	2003	2002	2001	2000	1998	1997	1995	الرتبة والسلوك
26	31	41	42	44	43	50	50	62	69	متصرف عام
75	78	69	47	54	58	59	37	42	33	متصرف رئيس
656	650	613	591	506	439	371	232	213	202	متصرف مستشار
1 403	1 079	932	913	869	803	790	688	747	723	متصرف
970	940	908	902	905	910	814	301	306	347	ملحق تصرف
5 536	5 226	4 677	4 128	3 781	3 431	3 335	3 189	3 341	3 173	كاتب إدارة
1 833	1 991	2 319	2 562	2 922	3 072	3 175	3 480	3 186	3 106	مستكتب إدارة
792	945	1 179	1 254	1 410	1 519	1 630	1 959	1 990	1 975	راقن
22	32	40	47	47	44	44	51	42	46	راقن مساعد
233	265	352	422	458	471	493	517	481	501	عون استقبال
1 530	1 380	1 223	1 123	1 013	923	858	607	353	344	كاتب راقن
13 076	12 617	12 353	12 031	12 009	11 713	11 619	11 111	10 763	10 519	مجموع أعوان الإطار المشترك
565	583	821	501	468	444	437	342	353	327	مستشارو المصالح العمومية
200	175	124	114	98	82	61	49	-	-	الإخصائيون النفسانيون
24	21	6	11	11	14	18	11	8	8	عون وقتي صنف أ1
941	677	674	724	727	735	705	593	331	252	عون وقتي صنف أ2
449	338	307	334	351	383	365	145	91	87	عون وقتي صنف أ3
2 565	1 586	1 448	1 389	1 286	1 381	1 295	966	910	897	عون وقتي صنف ب
816	846	865	1 127	1 134	1 274	1 285	1 228	1 296	1 211	عون وقتي صنف ج
69	92	74	94	98	136	134	153	143	168	عون وقتي صنف د
4 864	3 560	3 374	3 679	3 607	3 923	3 802	3 096	2 779	2 623	مجموع الأعوان الوظيفيين
82	70	48	44	41	30	4	16	16	14	حافظ مكنتبات أو توثيق
356	329	290	258	274	253	245	281	258	210	مكتبي أو موثق
484	463	465	417	408	378	390	336	309	286	مكتبي أو موثق مساعد
100	108	107	95	90	76	72	92	96	102	معاون مكتبي
64	50	46	46	57	59	81	87	87	87	مخترن مكنتبات
19	23	23	23	24	24	25	26	26	27	مكتبي أو موثق
1 105	1 043	979	883	894	820	817	838	792	726	مجموع أعوان المكنتبات و التوثيق
433	353	306	283	226	192	144	-	-	-	الأعوان المتصرفون في الوثائق و الأرشيف
128	147	127	123	116	107	100	137	39	50	أعوان السلوك الإداري لمجلس النواب

الجدول 01 : تطور عدد أعوان الوظيفة العمومية حسب الرتبة والسلوك لعائلة أعوان الإدارة

2007	2006	2004	2003	2002	2001	2000	1998	1997	1995	الرتبة والسلوك
53	57	56	50	51	6	53	62	68	68	أعوان الصحافة و الإعلام
161	162	141	142	158	173	170	172	163	119	أعوان الإدارة والشؤون الخارجية
8	7	7	7	7	6	6	4	4	9	متفقد عام المصالح المالية
82	46	25	25	24	25	25	17	19	34	متفقد رئيس المصالح المالية
745	718	501	440	447	439	407	378	200	157	متفقد مركزي للمصالح المالية
1 174	1 173	1 277	1 341	1 312	1 264	1 316	1 385	965	764	متفقد المصالح المالية
1 709	1 511	959	651	678	621	628	105	345	507	ملحق تفقد المصالح المالية
1 488	1 650	2 126	2 416	2 507	2 589	2 681	3 350	3 419	3 226	مراقب مصالح المالية
47	45	29	47	48	49	50	163	154	250	عون مصالح المالية
10	9	4	5	8	8	8	13	13	14	مأمور المصالح المالية
5 263	5 159	4 928	4 932	5 031	5 001	5 121	5 415	5 119	4 961	مجموع أعوان المصالح المالية
407	474	403	372	380	310	265	198	182	191	أعوان تفقد الشؤون الاقتصادية
506	459	300	248	231	213	179	194	182	184	أعوان أملاك الدولة
1 085	1 049	904	801	705	673	598	300	243	164	سلوك إدارة الشؤون العقارية
5	6	1	1	1	1	1	-	-	-	مستشار أول ثقافي
39	42	34	34	30	27	16	6	4	4	مستشار ثقافي
271	266	239	228	218	206	206	176	163	153	كاتب ثقافي
83	83	72	73	63	57	56	29	25	11	مستشار ثقافي مساعد
87	95	108	109	111	93	86	113	107	119	ملحق ثقافي
33	32	22	22	23	23	27	26	30	30	مستكتب ثقافي
-	1	--	--	0	2	3	4	4	4	عون ثقافي
518	525	476	467	446	409	395	354	333	321	مجموع أعوان الشؤون الثقافية

الجدول 01 : تطور عدد أعوان الوظيفة العمومية حسب الرتبة والسلوك لعائلة أعوان الإدارة

الرتبة والسلوك	1995	1997	1998	2000	2001	2002	2003	2004	2006	2007
متصرف عام الصحة العمومية	-	-	4	2	3	3	2	8	15	16
متصرف رئيس الصحة العمومية	-	-	37	40	38	43	40	42	43	39
متصرف مستشار الصحة العمومية	84	93	59	61	68	68	69	68	68	75
متصرف الصحة العمومية	83	119	123	197	203	284	327	360	446	510
ملحق إدارة الصحة العمومية	72	106	110	95	131	184	242	220	300	328
كاتب مساعد الصحة العمومية	170	256	288	376	377	385	433	513	535	541
مستكتب الصحة العمومية	265	367	364	669	676	675	701	744	738	760
عون استقبال الصحة العمومية	9	7	7	3	4	6	7	7	6	6
مجموع أعوان الصحة العمومية	683	948	992	1 443	1 500	1 648	1 821	1 962	2 151	2 275
متصرف عام للخدمة الإجتماعية	-	-	2	4	3	4	4	4	-	-
متصرف رئيس للخدمة إجتماعية	-	-	2	-	6	8	8	9	7	7
متصرف أول للخدمة الإجتماعية	17	14	15	8	22	23	24	38	43	44
متصرف للخدمة الإجتماعية	194	200	208	308	319	313	376	406	489	489
مرشد أول اجتماعي للخدمة الإجتماعية	87	89	92	230	365	371	480	632	821	814
مرشد إجتماعي	763	783	779	733	610	578	527	414	339	323
مجموع أعوان للخدمة الإجتماعية	1 061	1 086	1 094	1 279	712	2 945	1 419	1 503	1 699	1 677
وزير مفوض فوق العادة	9	11	16	12	12	9	12	10	9	10
وزير مفوض	19	19	24	19	18	18	23	20	22	26
مستشار الشؤون الخارجية	69	80	81	87	89	104	96	84	98	90
كاتب الشؤون الخارجية	110	148	142	142	131	118	118	113	82	77
مجموع أعوان السلوك الدبلوماسي	207	258	263	260	250	249	249	227	211	203
مرشد في المواصلات	-	-	-	-	-	2	1	1	3	3
متفقد عام للمواصلات	-	-	-	2	2	-	2	2	-	-
متفقد رئيس للمواصلات	-	-	-	2	-	-	4	6	6	6
متفقد مركزي للمواصلات	-	-	-	9	-	-	13	18	16	16
متفقد للمواصلات	-	-	-	21	-	-	18	15	16	20
ملحق تفقد للمواصلات	-	-	-	8	-	-	7	6	9	9
مراقب للمواصلات	-	-	-	18	-	-	13	18	18	21
عون إستغلال للمواصلات	-	-	-	28	77	83	18	17	17	20
مجموع أعوان السلوك الإداري للمواصلات	-	-	-	88	79	85	76	83	85	95
مجموع عائلة أعوان الإدارة	22 204	23 308	24 621	26 835	27 220	27 699	28 191	29 067	30 509	32 614

الجدول 02 : تطور عدد أعوان الوظيفة العمومية حسب الرتبة والسلوك لعائلة الفنيين

الرتبة والسلوك	1995	1997	1998	2000	2001	2002	2003	2004	2006	2007
مهندس عام	166	143	138	154	164	162	150	143	142	146
مهندس رئيس	150	154	144	176	209	235	268	289	326	324
مهندس أول	635	655	668	681	832	944	1 151	1 218	1 327	1 373
مهندس فرعي	26	35	34	44	26	8	-	-	-	-
مهندس أشغال	1 446	1 531	1 527	1 548	1 577	1 604	1 613	1 145	1 000	913
تقني رئيس	-	-	-	-	-	-	-	2	4	8
تقني أول	-	-	-	-	-	-	-	727	1 264	1 400
مهندس مساعد أو تقني	3 202	3 499	3 513	3 411	3 236	3 207	3 226	3 105	2 983	2 950
مساعد تقني	2 908	2 661	2 597	2 526	2 495	2 391	2 142	1 867	1 255	1 057
عون تقني	619	461	463	337	324	260	215	194	155	176
مجموع الأعوان التقنيين	9 152	9 139	9 084	8 877	8 863	8 811	8 765	8 690	8 456	8 347
محلل مركزي	4	6	5	10	22	34	41	44	66	65
محلل	99	123	138	156	155	149	148	152	158	150
واضع برامج	74	79	87	173	179	230	111	115	114	94
مسير آلات اعلامية	89	87	89	-	-	-	-	-	5	2
تقني مخبر اعلامية	86	81	79	72	69	46	26	12	-	-
مجموع أعوان الإعلامية	352	376	398	411	425	459	326	323	343	311
أعوان المخابر	50	47	43	37	38	38	177	196	213	237
المهندسون المعماريون	94	100	101	106	106	117	121	118	119	123
المهندسون في علم طبقات الارض	30	30	32	32	30	29	30	30	29	27
ضابط أول للبحرية التجارية	27	29	21	20	20	19	16	16	17	13
ضابط أول من الرتبة الثالثة للبحرية التجارية	3	7	3	-	-	-	-	-	-	-
ضابط للبحرية التجارية	26	19	5	2	7	7	7	7	5	5
ضابط مساعد للبحرية التجارية	27	26	5	9	4	5	3	2	1	1
مساعد من الرتبة الأولى للبحرية التجارية	13	18	1	2	2	2	2	2	2	2
مساعد من الرتبة الثانية للبحرية التجارية	598	-	-	-	-	-	-	-	-	-
مجموع أعوان البحرية التجارية	694	99	35	33	33	33	28	25	25	21
أعوان الترقيم				19	31	26	26	22	17	27
مجموع عائلة الفنيين	10 372	9 791	9 693	9 515	9 526	9 513	9 473	9 406	9 202	9 093

الجدول 03 : تطور عدد أعوان الوظيفة العمومية حسب الرتبة والسلك لعائلة التعليم

2007	2006	2004	2003	2002	2001	2000	1998	1997	1995	الرتبة والسلك
51	51	50	44	43	44	43	43	47	46	أستاذ تعليم عالي فلاحي
46	47	41	31	21	24	25	26	23	16	أستاذ محاضر تعليم عالي فلاحي
93	91	94	100	98	86	71	72	74	73	أستاذ مساعد تعليم عالي فلاحي
75	65	60	48	50	59	75	65	61	59	مساعد تعليم عالي فلاحي
265	254	245	223	212	213	214	206	205	194	مجموع إطارات التعليم العالي للفلاحة
41	42	38	39	39	40	40	37	36	36	الإطباء البيطرة الاستقائيين الجامعيين
1 655	1 586	1 227	771	324	219		68			مجموع إطارات التعليم التكنولوجي
800	745	629	570	527	518	482	436	409	379	أستاذ تعليم عالي
654	658	552	515	487	411	384	277	274	255	أستاذ محاضر
3 579	3 284	2 913	2 625	2 522	2 420	2 229	2 054	1 991	1 652	أستاذ مساعد
4 429	4 004	3 306	2 847	2 052	1 978	1 665	1 402	1 156	1 313	مساعد تعليم عالي
9 462	8 691	7 400	6 557	5 588	5 327	4 760	4 169	3 830	3 599	مجموع إطارات التعليم العالي
393	382	337	322	302	279	248	227	220	159	أستاذ استشفائي جامعي
498	477	449	429	418	418	384	280	292	286	أستاذ محاضر استشفائي جامعي
741	723	653	595	562	528	483	471	392	337	مساعد استشفائي جامعي
1 632	1 582	1 439	1 346	1 282	1 225	1 115	978	904	782	مجموع السلك الطبي الإستشفائي الجامعي
215	200	197	184	176	161	155	140	137	122	إطارات البحث الفلاحي
54	56	57	59	52	47	54	63	67	64	الموظفون العلميون للتراث
29	27	25	25	25	23	22	16	16	15	السلك العلمي لمعهد باستور
463	381	306	254	221	199	173	156	151	93	أستاذ مبرز تعليم ثانوي
14 699	13 511	10 815	9 970	9 558	7 968	6 741	4 836	4 906	4 285	أستاذ أول تعليم ثانوي
53 259	47 532	43 821	38 895	34 922	34 930	31 988	27 374	25 388	18 696	استاذ تعليم ثانوي
7 801	8 411	9 526	9 751	9 494	8 851	7 829	7 408	7 194	6 661	أستاذ مرحلة أولى
24	5	10	276	782	1 303	1 847	3 050	3 072	3 546	معلم تعليم ثانوي
-	-	-	-	-	-	9	7	7	8	مدرب فني
76 246	69 840	64 478	59 146	54 977	53 251	48 587	42 831	40 718	33 289	مجموع أعوان التعليم الثانوي

الجدول 03 : تطور عدد أعوان الوظيفة العمومية حسب الرتبة والسلوك لعائلة التعليم

2007	2006	2004	2003	2002	2001	2000	1998	1997	1995	الرتبة والسلوك
-	-	29	167	599	642	832	121	-	-	عون تأطير
437	415	301	157	167	139	40	-	-	-	أستاذ تعليم ابتدائي
6 106	5 473	2 991	3 251	2 208	1 910	1 399	-	-	-	معلم تطبيق أول
39 915	40 826	41 776	38 416	38 078	37 651	36 846	31 973	30 565	27 795	معلم تطبيق
5 667	4 954	6 456	9 819	11 793	12 805	15 044	23 395	25 435	28 786	معلم
8 541	8 499	9 380	9 581	9 136	8 905	8 008	5 797	5 232	3 396	معلم أول
3 845	3 071	2 319	2 387	1 943	1 702	1 428	921	660	797	معلم مساعد صنف أ
-	-	2	3	4	99	180	94	145	133	معلم مساعد صنف ب
8	2	2	-	5	5	-	21	13	13	معلم مساعد صنف ج
2	2	2	1	5	5	5	5	5	5	معلم مساعد صنف د
-	29	49	30	-	61	-	-	-	-	معلم معوض صنف 1
-	189	60	35	5	147	-	-	-	-	معلم معوض صنف 2
64 521	63 460	63 367	63 847	63 943	64 071	63 782	62 327	62 055	60 925	مجموع أعوان التعليم الإبتدائي
206	196	197	175	162	169	156	145	141	142	مجموع أعوان الشؤون الدينية
286	339	344	387	412	440	-	-	-	-	مجموع أعوان تعليم المساجين
2	3	11	17	18	18	18	15	17	8	مهندس أول تعليم فلاحي
5	19	46	48	54	54	55	59	63	59	مهندس أشغال تعليم فلاحي
-	49	73	76	85	85	88	102	106	97	تقني تعليم فلاحي
69	110	139	142	150	164	171	165	155	135	مساعد تقني تعليم فلاحي
-	-	4	6	7	6	6	6	1	1	عون تقني تعليم فلاحي
76	181	273	289	314	327	338	347	342	300	مجموع أعوان التعليم الفلاحي
207	202	210	229	235	233	221	218	223	177	أستاذ تعليم شبه طبي
40	40	39	40	28	42	44	63	65	72	أستاذ تعليم شبه طبي مرحلة أولى
247	242	249	269	263	275	265	281	288	249	مجموع إطارات التعليم شبه الطبي
11	15	36	51	69	85	93	105	108	126	معلم تطبيق تربية إجتماعية
102	98	-	70	71	69	46	23	9	9	معلم تربية إجتماعية
-	-	-	-	-	-	2	-	-	-	مساعد تربية إجتماعية
2	3	4	4	5	6	6	8	8	52	منشط تربية إجتماعية
115	116	40	125	145	160	147	136	125	187	مجموع أعوان التربية الإجتماعية

الجدول 03 : تطور عدد أعوان الوظيفة العمومية حسب الرتبة والسلك لعائلة التعليم

2007	2006	2004	2003	2002	2001	2000	1998	1997	1995	الرتبة والسلك
1 011	1 024	839	613	492	105	111	16	-	-	أستاذ أول الشباب و الرياضة
6 101	5 675	4 936	4 533	3 948	3 592	3 138	2 828	2 665	2 032	أستاذ الشباب و الرياضة
1 456	1 483	1 775	1 713	1 471	784	613	711	704	711	أستاذ مرحلة أولى الشباب و الرياضة
144	146	153	141	151	988	1 002	935	874	763	معلم تطبيق تربية
26	26	15	26	33	322	329	283	265	262	منشط تطبيق
950	961	1 044	993	1 042	814	694	706	704	626	مربي شباب و طفولة
-	-	1	195	655	770	973	1 145	1 257	1 377	معلم تربية بدنية
137	122	115	204	260	297	371	382	415	448	منشط
-	-	-	-	-	-	-	70	-	-	منشط رياضة
9 825	9 437	8 878	8 418	8 052	7 672	7 231	7 076	6 884	6 219	مجموع أعوان تعليم الشباب و الطفولة
267	221	195	147	155	141	91	89	76	55	تقني أول في المخبر
1 481	1 293	1 047	955	747	603	574	362	335	290	تقني في المخبر
1 431	1 475	1 434	1 256	1 162	1 223	1 225	1 259	1 180	1 018	محضر في المخبر
1	1	8	17	17	18	22	58	127	245	مساعد محضر في المخبر
3 180	2 990	2 684	2 375	2 081	1 985	1 912	1 768	1 718	1 608	مجموع أعوان مخابر التربية
168 055	159 239	151 138	144 235	138 092	135 651	128 778	120 556	117 466	107 731	مجموع عائلة التعليم

الجدول 04 : تطور عدد أعوان الوظيفة العمومية حسب الرتبة والسلك لعائلة الطب

2007	2006	2004	2003	2002	2001	2000	1998	1997	1995	الرتبة والسلك
772	738	713	677	639	598	570	553	509	442	طبيب مختص
1 247	1 196	1 071	983	910	807	717	579	480	321	طبيب أول
1 402	1 404	1 456	1 458	1 513	1 546	1 553	1 440	1 432	1 401	طبيب الصحة العمومية
3 421	3 338	3 240	3 118	3 062	2 951	2 840	2 572	2 421	2 164	مجموع أطباء الصحة العمومية
401	397	375	356	344	335	326	294	288	262	مجموع أطباء أسنان في الصحة العمومية
299	287	268	268	261	253	242	228	221	227	مجموع الصيادلة
1 894	1 801	1 706	1 576	1 438	1 297	1 228	1 239	1 087	993	مجموع الأطباء المقيمين
871	863	847	771	841	829	810	769	883	709	مجموع المتربصين الداخلين
250	253	241	235	238	251	246	234	228	222	مجموع البيطرة
3 416	3 189	1 046	759	821	284	-	-	-	-	ممرض سامي في الصحة العمومية
6 063	6 099	2 142	1 713	1 139	589	-	-	-	-	تقني أول في الصحة العمومية
1 159	1 097	6 864	6 789	6 979	7 398	7 759	7 320	7 095	6 437	تقني في الصحة العمومية
3 492	2 977	2 145	2 551	2 098	2 308	2 194	2 046	2 114	2 068	ممرض الصحة العمومية
14 841	14 608	13 761	12 859	12 464	12 145	12 107	11 603	11 257	10 518	ممرض أول في الصحة العمومية
2 436	2 810	3 978	4 327	4 850	5 343	5 679	5 864	5 912	6 111	مساعد ممرض في الصحة العمومية
31 407	30 780	29 936	28 998	28 351	28 067	27 739	26 833	26 378	25 134	مجموع أعوان شبه الطبي
38 543	37 719	36 238	35 322	34 535	33 983	33 431	32 169	31 506	29 711	مجموع عائلة الطب

الجدول 05 : تطور عدد أعوان الوظيفة العمومية حسب الرتبة والسلوك لعائلة القضاة

2007	2006	2004	2003	2002	2001	2000	1998	1997	1995	الرتبة والسلوك
366	344	281	274	259	245	238	191	198	174	قاضي من الصنف الثالث
571	557	526	499	433	388	350	278	281	282	قاضي من الصنف الثاني
923	926	937	911	918	890	836	745	695	659	قاضي من الصنف الأول
181	184	187	183	168	165	148	97	-	-	مستشار
-	-	-	-	-	-	-	24	41	102	مستشار مساعد
2 041	2 011	1 931	1 867	1 778	1 688	1 572	1 335	1 215	1 217	مجموع سلوك القضاة
2 041	2 011	1 931	1 867	1 778	1 688	1 572	1 335	1 215	1 217	مجموع عائلة القضاة

الجدول 06 : تطور عدد أعوان الوظيفة العمومية حسب الرتبة والسلوك لعائلة كتبة المحاكم

2007	2006	2004	2003	2002	2001	2000	1998	1997	1995	الرتبة والسلوك
-	-	-	29	18	-	-	-	-	-	متصرف مستشار محكمة
72	69	134	155	137	115	124	122	130	87	كاتب أول في المحكمة
352	327	321	222	167	204	136	123	138	204	كاتب في المحكمة
1 200	1 168	1 133	1 089	1 059	973	944	858	876	837	كاتب
752	683	674	635	593	661	716	735	743	-	كاتب مساعد
323	302	319	306	310	303	327	318	321	-	عون استقبال محكمة
2 699	2 549	2 581	2 436	2 284	2 256	2 247	2 156	2 208	1 128	مجموع سلوك كتبة المحاكم
2 699	2 549	2 581	2 436	2 284	2 256	2 247	2 156	2 208	1 128	مجموع عائلة كتبة المحاكم

الجدول 07 : تطور عدد أعوان الوظيفة العمومية حسب الرتبة والسلوك لعائلة المراقبة

2007	2006	2004	2003	2002	2001	2000	1998	1997	1995	الرتبة والسلوك
5	5	14	18	17	19	21	20	20	21	مجموع مراقبي النفقات العمومية
58	55	53	60	59	47	49	45	46	41	مجموع مراقبي المصالح العمومية
58	56	52	46	45	43	44	38	35	27	مجموع مراقبي المالية
22	22	24	23	23	24	18	19	13	12	مجموع مراقبي أملاك الدولة
3	3	2	2	3	4	4	2	3	3	متفقد عام للشغل
13	13	9	9	9	4	4	2	2	1	متفقد رئيس
126	94	61	63	62	47	40	22	22	27	متفقد مركزي
323	346	366	336	301	323	328	263	243	227	متفقد للشغل
1	1	1	1	1	1	1	1	1	11	ملحق لتفقدية الشغل
-	-	-	-	-	-	-	-	-	1	مراقب للشغل
466	457	439	411	376	379	377	290	271	270	مجموع متفقد الشغل
--	--	--	--	--	16	21	13	13	10	متفقد عام في التربية القومية
127	136	107	111	103	103	85	63	62	69	متفقد أول في التربية القومية
381	262	--	--	104	90	90	41	40	44	متفقد جهوي في التربية القومية
484	408	291	270	162	145	142	134	134	107	متفقد تعليم ثانوي
--	--	356	363	322	290	264	227	193	161	متفقد تعليم ابتدائي
--	--	--	--	--	57	97	203	233	230	مستشار تعليم ثانوي
122	95	94	94	96	94	82	--	--	--	متفقدو التوجيه الجامعي
1 114	901	848	838	787	795	781	681	675	621	مجموع أعوان تفقدية التربية القومية

الجدول 07 : تطور عدد أعوان الوظيفة العمومية حسب الرتبة والسلوك لعائلة المراقبة

الرتبة والسلوك	1995	1997	1998	2000	2001	2002	2003	2004	2006	2007
مستشارو التربية الاجتماعية	--	--	--	--	1 496	1 591	1 614	1 691	1 797	1 866
متفقد التربية الاجتماعية	5	3	3	3	7	6	5	10	24	24
مستشار التربية الاجتماعية	31	28	27	21	14	11	10	6	2	-
متفقد إجتماعي مختص	--	--	--	64	175	239	247	262	280	274
مجموع أعوان متفقد التربية الاجتماعية	36	31	30	88	196	256	262	278	306	298
متفقد الشباب والطفولة	93	114	109	159	171	204	195	191	168	160
مستشار في الشباب و الطفولة	85	79	77	94	89	80	73	71	66	64
مندوب حماية الطفولة	--	--	--	23	--	--	--	--	--	--
مجموع أعوان تفقدية الشباب و الطفولة	178	193	186	276	260	284	268	262	234	224
مجموع أعوان التفقد في ميدان الطب	104	122	121	139	138	151	154	159	170	184
مجموع أعوان التفقد في الميدان البيطري	21	21	21	19	34	48	56	65	65	76
قيم مستشار	125	138	165	231	6	--	305	389	419	431
قيم عام صنف أول	255	274	261	308	5	--	1	--	--	--
قيم عام صنف الثاني	593	759	761	957	40	1	2	--	--	--
قيم أول	796	961	1 264	1 469	1 479	1 632	2 026	2 282	2 672	2 663
قيم	2 623	4 160	3 819	3 699	4 166	4 363	4 839	4 916	4 526	4 233
مجموع أعوان القيمين	4 392	6 292	6 270	6 664	5 696	5 996	7 173	7 587	7 617	7 327
مجموع عائلة المراقبة	5 723	7 719	7 721	8 476	9 127	9 632	10 923	11 472	11 685	11 698

الجدول 08 : تطور عدد أعوان الوظيفة العمومية حسب الرتبة والسلوك لعائلة العملة والعائلات الأخرى

2007	2006	2004	2003	2002	2001	2000	1998	1997	1995	أهم الرتب والأسلاك
2 597	2 626	2 557	2 446	2 142	2 069	2 191	1 791	1 813	1 727	عامل صنف 10
2 688	2 648	2 454	2 330	1 933	1 893	1 881	1 691	1 713	1 781	عامل صنف 9
5 688	5 118	4 947	4 413	4 162	3 943	3 484	2 983	2 952	2 923	عامل صنف 8
6 435	6 298	6 204	5 900	6 024	5 675	5 594	5 239	5 040	4 651	عامل صنف 7
8 309	7 761	7 558	7 416	7 976	7 656	7 666	7 780	7 762	7 748	عامل صنف 6
9 018	9 243	9 560	10 119	10 052	9 891	9 267	10 026	10 011	10 016	عامل صنف 5
9 078	9 427	10 425	10 201	9 918	9 358	9 908	10 980	11 124	10 856	عامل صنف 4
6 445	7 427	6 889	5 841	7 200	8 237	8 973	9 447	9 464	9 502	عامل صنف 3
4 515	4 621	4 700	5 507	5 141	5 451	5 042	4 426	3 196	3 515	عامل صنف 2
4 630	4 143	4 094	4 534	4 231	4 241	4 172	4 309	4 970	4 176	عامل صنف 1
59 403	59 312	59 388	58 707	58 779	58 414	58 178	58 672	58 045	56 895	مجموع سلك العملة
59 403	59 312	59 388	58 707	58 779	58 414	58 178	58 672	58 045	56 895	مجموع عائلة العملة
356	394	397	471	567	314	457	438	276	235	مجموع الأعوان المتعاقدين
268	563	1 047	741	790	897	612	293	109	105	مساعد معاون
31	36	29	26	30	29	36	46	41	41	أستاذ مساعد معاون
16	19	18	22	17	18	14	21	20	30	أستاذ محاضر معاون
15	7	8	9	5	4	4	5	7	11	أستاذ معاون
330	625	1 102	798	842	948	666	365	177	187	مجموع أعوان التعليم المعاونين
686	1 019	1 499	1 269	1 409	1 262	1 123	803	453	422	مجموع عائلة المتعاقدين
11 533	9 985	9 085	8 955	8 499	8 467	5 091	4 651	4 611	4 134	عائلة أصناف أخرى من الأعوان
336 365	323 230	312 180	301 378	292 175	287 548	275 246	262 341	256 322	239 937	المجموع العام

ملحق إحصائي بخصوص جداول

سنة 2007

الجدول 1 : توزيع مفصل لأعوان الوظيفة العمومية حسب الهياكل و الجنس في ديسمبر 2007

المجموع	العدد			المؤسسات الإدارية	العدد			المؤسسات الإدارية
	إناث	ذكور	غير مصرح به		إناث	ذكور	غير مصرح به	
1 475	703	772	3	الملكية العقارية	176 081	83 502	92 576	وزارة التربية والتكوين
26	9	17	-	المجلس الدستوري	27 139	11 252	15 887	وزارة التعليم العالي
59	22	37	-	الأرشيف الوطني	54 870	30 368	24 502	وزارة الصحة العمومية
100	55	45	-	المعهد الأعلى للقضاء	10 727	3 456	7 271	وزارة الشباب و الرياضة و التربية البدنية
201	82	119	-	المحكمة الإدارية	4 617	2 679	1 938	وزارة الشؤون الاجتماعية و التضامن و التوسمين بالخارج
122	9	113	-	وكالة شراء المعدات	2 532	1 116	1 416	وزارة الثقافة و المحافظة على التراث
288	24	264	-	وكالة التفتيش على المياه	10 794	3 031	7 763	وزارة العمل و حقوق الإنسان
212	94	118	-	المرسة القومية للإدارة	13 723	3 946	9 777	وزارة الفلاحة و الموارد المائية
138	37	101	-	معهد المكتبية و الإعلامية	15 717	2 519	13 198	وزارة التجهيز و الإسكان و التهيئة العمرانية
49	20	29	-	الموقع الإداري	5 408	940	4 468	وزارة الأولى
230	82	148	-	دائرة المحاسبات	923	361	562	وزارة الشؤون الخارجية
341	308	33	-	التعليم العالي	812	288	524	وزارة التجارة و الصناعات التقليدية
110	25	85	-	المركز الفني للتجارب في البناء	985	387	598	وزارة أملاك الدولة و الشؤون العقارية
80	32	48	-	المرسة العليا للإتصالات	1 439	529	910	وزارة تكتولوجيات الإتصال
104	42	62	-	المعهد الأعلى للدراسات القبية في البناء	272	126	146	مجلس النواب
17	1	16	-	الاجئة العليا للمراقبة الإدارية	319	129	190	وزارة التسمية و التعاون الدولي
819	163	656	-	المعهد الوطني للتراث	275	133	142	وزارة الصناعة و الطاقة و المؤسسات الصغيرة و المتوسطة
35	16	19	-	المجلس الاقتصادي و الإجتماعي	325	121	204	وزارة التشغيل و الإدماج المهني للشباب
192	105	87	-	المكتبة الوطنية	291	104	187	وزارة شؤون المرأة و الأسرة و الطفولة و المسنين
30	11	19	-	مجلس المتقنفة	320	68	252	وزارة الشؤون الدينية
					2 255	1 340	915	وزارة شؤون المرأة و الأسرة و الطفولة و المسنين
					921	340	581	وزارة البحث العلمي و التكنولوجيا و تنمية الكفاءات
					290	82	208	وزارة النقل
					40	15	25	وزارة السياحة
					226	66	160	وزارة البيئة و التنمية المستدامة
					155	57	98	مجلس المستشارين
					281	121	160	وزارة الإتصال و العلاقات مع مجلس النواب و مجلس المستشارين
4 628	1 840	2 788	3	مجموع المؤسسات الإدارية	331 737	147 076	184 658	المجموع

الجدول 2: توزيع أعوان الوظيفة العمومية حسب الفئة العمرية والجنس في ديسمبر 2007

الفئة العمرية	العدد		النسبة (%)		
	ذكور	إناث	غير مصرح به	المجموع	إناث
أقل من 25 سنة	2 664	2 989	-	5 653	1.7
25 - 29 سنة	15 274	19 929	-	35 203	10.5
30 - 34 سنة	25 892	28 562	1	54 455	16.2
35 - 39 سنة	31 782	29 902	2	61 686	18.3
40 - 44 سنة	33 215	27 253	-	60 468	18.0
45 - 49 سنة	30 372	18 607	-	48 979	14.6
50 - 54 سنة	30 522	14 638	-	45 160	13.4
55 سنة فأكثر	17 661	6 980	-	24 641	7.3
غير مصرح به	64	56	-	120	0.0
المجموع	187 446	148 916	3	336 365	100.0

الجدول 3: توزيع أعوان الوظيفة العمومية حسب الحالة العائلية والجنس في ديسمبر 2007

	النسبة (%)		النسبة (%)		العند		الحالة المدنية			
	أناث	ذكور	أناث	ذكور	غير مصرح به	أناث	ذكور			
المجموع	غير مصرح به	44.3	55.7	100.0	100.0	336 365	3	148 916	187 446	المجموع
100.0	-	52.2	47.8	33.3	39.3	112 056	3	58 488	53 565	أعزب
100.0	-	39.7	60.3	65.7	58.9	221 122	-	87 677	133 445	متزوج
100.0	-	87.4	12.6	0.4	0.7	1 178	-	1 030	148	أرمل
100.0	-	86.1	13.9	0.6	1.1	1 978	-	1 703	275	مطلق
100.0	-	58.1	41.9	0.0	0.0	31	-	18	13	غير مصرح به

التقرير السنوي حول خصائص أعوان الوظيفة العمومية وأجورهم لسنة 2007

الجدول 4 : توزيع أعوان الوظيفة العمومية حسب الصنف والجنس في ديسمبر 2007

النسبة (%)	النسبة (%)		النسبة (%)		العهد		النسبة (%)		الصنف	
	إناث	ذكور	غير مصرح به	إناث	ذكور	غير مصرح به	إناث	ذكور		
17.0	12.6	21.3	-	35.9	64.1	46 681	-	16 758	29 923	صنف 1
29.4	29.0	29.7	-	48.1	51.9	80 516	-	38 739	41 777	صنف 2
32.4	35.1	47.3	-	52.7	47.3	88 826	-	46 804	42 022	صنف 3
15.5	17.5	44.9	-	55.1	44.9	42 476	-	23 408	19 068	صنف ب
5.4	5.6	48.9	-	51.0	48.9	14 694	3	7 499	7 192	صنف ج
0.4	0.2	76.9	-	23.1	76.9	1 008	-	233	775	صنف د
100.0	100.0	100.0	-	48.7	51.3	274 201	3	133 441	140 757	مجموع الوظيفة العمومية
26.2	29.2	26.0	-	27.0	73.0	15 590	-	4 217	11 373	عملة الوحدة الأولى (1 إلى 3)
55.3	59.2	54.2	-	26.0	74.0	32 840	-	8 542	24 298	عملة الوحدة الثانية (4 إلى 7)
18.5	11.5	19.8	-	15.1	84.9	10 973	-	1 661	9 312	عملة الوحدة الثالثة (8 إلى 10)
100.0	100.0	100.0	-	24.3	75.7	59 403	-	14 420	44 983	مجموع العملة
			-	38.2	61.8	2 761	-	1 055	1 706	حالة أخرى
			-	44.3	55.7	336 365	3	148 916	187 446	المجموع

الجدول 5 أ : توزيع أعوان الوظيفة العمومية حسب الهياكل و الصنف في ديسمبر 2007 (مجموع الجنسين)

المجموع العام	حالة أخرى	مجموع العمالة	الوحدة الثالثة (10-8)	الوحدة الثانية (7-4)	الوحدة الأولى (3-1)	مجموع الموظفين	صنف د	صنف ج	صنف ب	صنف أ3	صنف أ2	صنف أ1	الهيكلك
176 081	1 484	18 462	827	7 838	9 797	156 135	100	5 058	11 331	60 380	62 282	16 984	وزارة التربية والتكوين
27 139	792	7 363	803	4 811	1 749	18 984	35	854	1 837	1 226	2 950	12 082	وزارة التعليم العالي
54 870	2	11 717	1 453	9 181	1 083	43 151	15	3 353	15 512	14 320	1 897	8 054	وزارة الصحة العمومية
10 727	8	1 091	380	570	141	9 628	4	95	399	4 151	3 600	1 379	وزارة الشباب و الرياضة و التربية البدنية
4617	-	1 170	155	772	243	3 447	5	122	693	1 218	1 026	383	وزارة الشؤون الاجتماعية و التضامن و التوسيع بالخارج
2532	39	1 068	166	690	212	1 425	8	166	267	411	467	106	وزارة الثقافة و المحافظة على التراث
10 794	138	1 151	71	680	400	9 505	332	2 085	3 861	420	1 688	1 119	وزارة العمل و حقوق الإنسان
13 723	13	1 633	18	1 243	372	12 077	338	1 600	4 453	2 158	1 668	1 860	وزارة المالية
15 717	107	8 383	4 426	3 185	772	7 227	41	375	1 508	1 608	1 984	1 711	وزارة الفلاحة و الموارد المائية
5 408	12	3 232	1 700	1 450	82	2 164	30	319	608	573	197	437	وزارة التجهيز و الإسكان و التهيئة العمرانية
923	1	237	55	146	36	685	7	44	180	70	107	277	وزارة التجهيز و الإسكان و التهيئة العمرانية
812	1	216	30	178	8	595	9	69	156	72	113	176	وزارة التجارة و الصناعات التقليدية
985	28	140	51	78	11	817	5	69	191	202	237	113	وزارة أملاك الدولة و الشؤون العقارية
1 439	-	398	37	264	97	1 041	28	133	189	157	264	270	وزارة تكتولوجيات الاتصال
272	3	56	5	37	14	213	2	26	42	28	52	63	مجلس النواب
319	2	48	15	30	3	269	2	9	57	77	39	85	مجلس النواب
275	5	81	43	35	3	189	-	-	58	18	30	83	وزارة التعمية و التعاون الدولي
325	1	73	16	50	7	251	1	11	45	28	33	133	وزارة الصناعة و الطاقة و المؤسسات الصغرى و المتوسطة
291	4	59	1	51	7	228	-	6	58	34	65	65	وزارة التشغيل و الإدماج المهني للشباب
320	2	52	-	20	32	266	1	6	27	25	157	50	وزارة الشؤون الدينية
2 255	82	553	116	256	181	1 620	2	49	82	848	534	105	وزارة شؤون المرأة و الأسرة و الطفولة و المسنين
921	2	203	35	142	26	716	9	27	101	119	113	347	وزارة البحث العلمي و التكنولوجيا و تنمية الكفاءات
290	1	66	13	48	5	223	-	11	57	43	56	56	وزارة النقل
40	-	8	-	4	4	32	-	1	1	6	11	13	وزارة السياحة
226	3	65	20	40	5	158	2	5	29	14	27	81	وزارة البيئة و التعمية المستدامة
155	2	38	2	18	18	115	15	3	31	24	18	24	مجلس المستشارين
281	10	118	29	67	22	153	3	14	29	22	56	29	وزارة الاتصال و العلاقات مع مجلس النواب و مجلس المستشارين
4 628	19	1 722	506	956	260	2 887	14	184	674	574	845	596	مؤسسات ذات صبغة آراية
336 365	2 761	59 403	10 973	32 840	15 590	274 201	1 008	14 694	42 476	88 826	80 516	46 681	المجموع

الجدول 5 ت : توزيع أعوان الوظيفة العمومية حسب الهياكل و الصنف في ديسمبر 2007

(انثا)

المجموع العام	حالة أخرى	مجموع العمالة	الوحدة الثالثة (10 - 8)	الوحدة الثانية (7 - 4)	الوحدة الأولى (3 - 1)	مجموع الموظفين	صنف د	صنف ج	صنف ب	صنف أ3	صنف أ2	صنف أ1	الهيكل
83 502	455	4 110	276	1 590	2 244	78 937	24	2 965	6 840	31 796	31 475	5 837	وزارة التربية والتكوين
11 252	392	2 048	126	1 335	587	8 812	10	556	1 203	611	1 694	4 738	وزارة التعليم العالي
30 368	1	4 759	446	3 738	575	25 608	12	1 820	9 812	9 034	990	3 940	وزارة الصحة العمومية
3 456	4	358	92	216	50	3 094	3	65	197	1 433	1 135	261	وزارة الشباب والرياضة والتربية البدنية
2 679	-	474	45	280	149	2 205	3	112	569	848	554	119	وزارة الشؤون الاجتماعية والنضال والتضامن والتوسيع بالخارج
1 116	13	348	39	206	103	755	-	109	155	247	226	18	وزارة الثقافة والمحافظات على التراث
3 031	58	261	5	142	114	2 712	72	677	1 093	200	406	264	وزارة العمل وحقوق الإنسان
3 946	9	110	4	83	23	3 827	56	413	1 514	762	700	382	وزارة المالية
2 519	28	748	442	269	37	1 743	11	174	538	338	336	346	وزارة الفلاحة والموارد المائية
940	9	290	50	211	29	641	7	187	184	104	57	102	وزارة التجهيز والإسكان والتنمية العمرانية
361	-	39	8	18	13	322	3	23	141	38	40	77	الوزارة الأولى
288	1	39	2	31	6	248	2	35	102	36	41	32	وزارة الشؤون الخارجية
387	22	34	6	25	3	331	2	44	95	85	80	25	وزارة أملاك الدولة والشؤون العقارية
529	-	99	4	56	39	430	16	86	106	52	99	71	وزارة التجارة والصناعات التقليدية
126	1	11	-	4	7	114	2	19	31	16	29	17	وزارة تكنولوجيات الاتصال
129	2	4	-	1	3	123	2	4	17	50	17	33	مجلس النواب
133	-	23	10	11	2	110	-	-	47	14	16	33	وزارة التنمية والتعاون الدولي
121	-	23	3	14	6	98	-	8	36	9	8	37	وزارة الصناعة والطاقة والموسسات الصغرى والمتوسطة
104	2	3	-	1	2	99	-	3	43	16	27	10	وزارة التشغيل والإدماج المهني للتدابير
68	-	7	-	3	4	61	-	5	9	5	37	5	وزارة الشؤون الدينية
1 340	48	254	38	124	92	1 038	-	37	59	635	274	33	وزارة الشؤون الاجتماعية والعمل
340	1	36	2	25	9	303	1	10	72	64	42	114	وزارة شؤون المرأة والأسرة والطفولة والمسنين
82	-	9	3	5	1	73	-	5	34	11	16	7	وزارة البحث العلمي والتكنولوجيا وتنمية الكفاءات
15	-	3	-	-	3	12	-	-	-	5	3	4	وزارة النقل
66	-	11	6	5	-	55	-	4	23	5	8	15	وزارة السياحة والتنمية المستدامة
57	1	2	-	-	2	54	-	3	25	13	5	8	مجلس المستشارين
121	1	44	11	20	13	76	-	10	21	6	28	11	وزارة الاتصال والعلاقات مع مجلس النواب ومجلس المستشارين
1 840	7	273	43	129	101	1 560	7	125	442	371	396	219	مؤسسات ذات صيغة آتارية
148 916	1 055	14 420	1 661	8 542	4 217	133 441	233	7 499	23 408	46 804	38 739	16 758	المجموع

الجدول 6 أ : توزيع أعوان الوظيفة العمومية حسب الصنف والفئة العمرية في ديسمبر 2007

المجموع	غير مصرح به	55 سنة فما فوق	54 - 50 سنة	49 - 45 سنة	44 - 40 سنة	39 - 35 سنة	34 - 30 سنة	29 - 25 سنة	25 من أقل سنة	الصنف
46 681	35	6 022	8 987	8 416	8 557	5 814	5 277	3 552	21	موظف صنف 1أ
80 516	8	4 609	7 856	4 079	7 552	18 517	21 337	14 933	1 625	موظف صنف 2أ
88 826	3	3 632	9 677	15 396	21 785	16 951	11 645	7 393	2 344	موظف صنف 3أ
42 476	1	2 307	4 619	6 057	7 902	8 550	7 679	4 892	469	موظف صنف ب
14 694	-	733	1 233	1 755	2 829	3 420	2 953	1 401	370	موظف صنف ج
1 008	-	69	119	135	150	113	248	93	81	موظف صنف د
274 201	47	17 372	32 491	35 838	48 775	53 365	49 139	32 264	4 910	مجموع الموظفين
15 590	3	225	1 361	2 523	3 497	3 419	2 546	1 498	518	عملة الوحدة الأولى
32 840	2	2 963	6 836	7 984	6 919	4 407	2 424	1 083	222	عملة الوحدة الثانية
10 973	-	2 994	3 856	2 510	1 137	354	98	24	-	عملة الوحدة الثالثة
59 403	5	6 182	12 053	13 017	11 553	8 180	5 068	2 605	740	مجموع العملة
2 761	68	1 087	616	124	140	141	248	334	3	حالة أخرى
336 365	120	24 641	45 160	48 979	60 468	61 686	54 455	35 203	5 653	المجموع

الجدول 6 ب: التوزيع النسبي (%) لأعوان الوظيفة العمومية حسب الصنف والفئة العمرية في ديسمبر 2007

الصنف	أقل من 25 سنة	25 - 29 سنة	30 - 34 سنة	35 - 39 سنة	40 - 44 سنة	45 - 49 سنة	50 - 54 سنة	55 سنة فما فوق	غير مصرح به	المجموع
موظف صنف 1	0.0	7.6	11.3	12.5	18.3	18.0	19.3	12.9	0.1	100.0
موظف صنف 2	2.0	18.5	26.5	23.0	9.4	5.1	9.8	5.7	0.0	100.0
موظف صنف 3	2.6	8.3	13.1	19.1	24.5	17.3	10.9	4.1	0.0	100.0
موظف صنف ب	1.1	11.5	18.1	20.1	18.6	14.3	10.9	5.4	0.0	100.0
موظف صنف ج	2.5	9.5	20.1	23.3	19.3	11.9	8.4	5.0	-	100.0
موظف صنف د	8.0	9.2	24.6	11.2	14.9	13.4	11.8	6.8	-	100.0
مجموع الموظفين	1.8	12.3	18.8	20.4	18.6	13.7	12.4	6.6	-	100.0
عملة الوحدة الأولى	3.3	9.6	16.3	21.9	22.4	16.2	8.7	1.4	0.0	100.0
عملة الوحدة الثانية	0.7	3.3	7.4	13.4	21.1	24.3	20.8	9.0	0.0	100.0
عملة الوحدة الثالثة	-	0.2	0.9	3.2	10.4	22.9	35.1	27.3	-	100.0
مجموع العملة	1.2	4.4	8.5	13.8	19.4	21.9	20.3	10.4	0.0	100.0
حالة أخرى	0.1	12.1	9.0	5.1	5.1	4.5	22.3	39.4	2.5	100.0
المجموع	1.7	10.5	16.2	18.3	18.0	14.6	13.4	7.3	0.0	100.0

التقرير السنوي حول خصائص أحوال الوظيفة العمومية وأجورهم لسنة 2007

توزيع أحوال الوظيفة العمومية من الفئة العمرية 55 سنة فما فوق حسب الهيكل و الصنف في ديسمبر 2007

الهيكل	توزيع أحوال الوظيفة العمومية من الفئة العمرية 55 سنة فما فوق حسب الهيكل و الصنف في ديسمبر 2007												
	صنف 1أ	صنف 2أ	صنف 3أ	صنف ب	صنف ج	صنف د	مجموع الموظفين	الوحدة الأولى (3-1)	الوحدة الثانية (7-4)	الوحدة الثالثة (10-8)	مجموع العمالة	حالة أخرى	المجموع العام
وزارة التربية والتعليم	3 063	2 000	1 140	361	76	20	7 860	36	536	224	796	902	9 558
وزارة التعليم العالي	1 161	100	61	115	44	2	1 483	4	368	250	622	64	2 169
وزارة الصحة العمومية	565	97	1 530	796	277	3	3 268	9	704	470	1 183	1	4 452
وزارة الشباب و الرياضة و التربية البدنية	192	405	36	23	13	1	670	1	21	72	94	-	764
وزارة الشؤون الاجتماعية و التضامن و التوسيع بالخارج	46	42	57	122	14	1	282	4	21	46	71	-	353
وزارة الثقافة و المحاقطة على التراث	27	44	36	43	25	1	176	2	74	52	128	10	314
وزارة العدل و حقوق الإنسان	133	31	26	86	30	15	321	10	85	28	123	38	482
وزارة المالية	142	89	146	164	13	-	554	-	128	7	135	2	689
وزارة الفلاحة و الموارد المائية	335	400	407	376	123	13	1 654	132	705	1 425	2 262	48	3 964
وزارة التجهيز و الإسكان و التهيئة العمرانية	40	17	61	62	57	8	245	2	165	188	355	2	602
وزارة الأولى	43	14	4	9	8	1	79	-	12	18	30	1	110
وزارة الشؤون الخارجية	41	15	7	23	7	-	93	-	21	11	32	1	126
وزارة التجارة و الصناعات التقليدية	15	15	16	12	5	-	63	1	10	9	20	2	85
وزارة أملاك الدولة و الشؤون العقارية	19	25	26	21	9	-	100	10	16	22	48	-	148
وزارة تكتولوجيات الإتصال	5	10	-	9	1	-	25	-	3	1	4	1	30
مجلس النواب	7	3	-	4	-	-	14	-	-	3	3	1	18
وزارة التثمين و التعاون الولي	11	3	3	5	-	-	22	-	1	7	8	2	32
وزارة الصناعة و الطاقة و المؤسسات الصغرى و المتوسطة	3	6	3	7	5	-	24	1	4	3	8	-	32
وزارة التشغيل و الإدماج المهني للشباب	12	1	-	4	-	-	17	2	-	-	2	2	21
وزارة الشؤون الدينية	6	1	5	4	-	-	16	1	1	-	2	1	19
وزارة شؤون المرأة و الأسرة و الطفولة و المسنين	38	54	4	6	6	-	108	3	12	29	44	4	156
وزارة البحث العلمي و التكنولوجيا و تنمية الكفاءات	32	3	1	3	-	1	40	-	11	8	19	-	59
وزارة النقل	4	3	1	4	1	-	13	-	4	4	8	-	21
وزارة السياحة	1	-	-	-	-	-	1	-	-	-	0	-	1
وزارة البيئة و التنمية المستدامة	7	1	-	1	-	-	9	-	-	-	1	3	13
مجلس المستشارين	3	-	-	-	-	-	3	-	-	-	0	-	3
وزارة الإتصال و العلاقات مع مجلس النواب و مجلس المستشارين	2	6	2	5	2	-	17	2	3	11	16	1	34
مؤسسات ذات صبغة إدارية	69	24	60	42	17	3	215	5	58	105	168	1	383
المجموع	6 022	4 609	3 632	2 307	733	69	17 372	225	2 963	2 994	6 182	1 087	24 641

الجدول 7 ب : التوزيع النسبي (%) لأعوان الوظيفة العمومية من الفئة العمرية 55 سنة فما فوق حسب الهيكل و الصنف في ديسمبر 2007

الهيكل	صنف 1أ	صنف 2أ	صنف 3أ	صنف ب	صنف ج	صنف د	مجموع الموظفين	الوحدة الأولى (3 - 1)	الوحدة الثانية (7 - 4)	الوحدة الثالثة (10 - 8)	مجموع العملة	حالة أخرى	المجموع العام
وزارة التربية والتعليم	32.0	33.5	11.9	3.8	0.8	0.2	82.2	0.4	5.6	2.3	8.3	9.4	100.0
وزارة التعليم العالي	53.5	4.6	2.8	5.3	2.0	0.1	68.4	0.2	17.0	11.5	28.7	3.0	100.0
وزارة الصحة العمومية	12.7	2.2	34.4	17.9	6.2	0.1	73.4	0.2	15.8	10.6	26.6	0.0	100.0
وزارة الشباب والرياضة و التربية البدنية	25.1	53.0	4.7	3.0	1.7	0.1	87.7	0.1	2.7	9.4	12.3	-	100.0
وزارة الشؤون الاجتماعية والنضام والتوسيع بالخارج	13.0	11.9	16.1	34.6	4.0	0.3	79.9	1.1	5.9	13.0	20.1	-	100.0
وزارة الثقافة والمحافظ على التراث	8.6	14.0	11.5	13.7	8.0	0.3	56.1	0.6	23.6	16.6	40.8	3.2	100.0
وزارة العدل وحقوق الإنسان	27.6	6.4	5.4	17.8	6.2	3.1	66.6	2.1	17.6	5.8	25.5	7.9	100.0
وزارة المالية	20.6	12.9	21.1	23.7	1.9	-	80.2	-	18.5	1.0	19.5	0.3	100.0
وزارة الفلاحة والموارد المائية	8.5	10.1	10.3	9.5	3.1	0.3	41.7	3.3	17.8	35.9	57.1	1.2	100.0
وزارة التجهيز والإسكان والتبئية العمرانية	6.6	2.8	10.1	10.3	9.5	1.3	40.7	0.3	27.4	31.2	59.0	0.3	100.0
الوزارة الأولى	39.1	12.7	3.6	8.2	7.3	0.9	71.8	-	10.9	16.4	27.3	0.9	100.0
وزارة الشؤون الخارجية	32.5	11.9	5.6	18.3	5.6	-	73.8	-	16.7	8.7	25.4	0.8	100.0
وزارة التجارة والصناعات التقليدية	17.6	17.6	18.8	14.1	5.9	-	74.1	1.2	11.8	10.6	23.5	2.4	100.0
وزارة أملاك الدولة والشؤون العقارية	12.8	16.9	17.6	14.2	6.1	-	67.6	6.8	10.8	14.9	32.4	-	100.0
وزارة تكنولوجيات الاتصال	16.7	16.7	-	30.0	3.3	-	83.3	-	10.0	3.3	13.3	3.3	100.0
مجلس النواب	38.9	16.7	-	22.2	-	-	77.8	-	-	16.7	16.7	5.6	100.0
وزارة التنمية والتعاون الدولي	34.4	9.4	9.4	15.6	-	-	68.8	-	3.1	21.9	25.0	6.3	100.0
وزارة الصناعة والطاقة والمؤسسات الصغرى والمتوسطة	9.4	18.8	9.4	21.9	15.6	-	75.0	3.1	12.5	9.4	25.0	-	100.0
وزارة التشغيل والإمساخ المهني للشباب	57.1	4.8	-	19.0	-	-	81.0	9.5	-	-	9.5	9.5	100.0
وزارة الشؤون الدينية	31.6	5.3	26.3	21.1	-	-	84.2	5.3	5.3	-	10.5	5.3	100.0
وزارة شؤون المرأة والأسرة والطفولة والمسنين	24.4	34.6	2.6	3.8	3.8	-	69.2	1.9	7.7	18.6	28.2	2.6	100.0
وزارة البحث العلمي والتكنولوجيا وتنمية الكفاءات	54.2	5.1	1.7	5.1	-	1.7	67.8	-	18.6	13.6	32.2	-	100.0
وزارة النقل	19.0	14.3	4.8	19.0	4.8	-	61.9	-	19.0	19.0	38.1	-	100.0
وزارة السياحة	100.0	-	-	-	-	-	100.0	-	-	-	0.0	-	100.0
وزارة البيئة والتنمية المستدامة	53.8	7.7	-	7.7	-	-	69.2	-	-	7.7	7.7	23.1	100.0
مجلس المستشارين	100.0	-	-	-	-	-	100.0	-	-	-	0.0	-	100.0
وزارة الاتصال والعلاقات مع مجلس النواب ومجلس المستشارين	5.9	17.6	5.9	14.7	5.9	-	50.0	5.9	8.8	32.4	47.1	2.9	100.0
مؤسسات ذات صيغة إدارية	18.0	6.3	15.6	11.0	4.4	0.8	56.0	1.3	15.1	27.3	43.7	0.3	100.0
المجموع	24.4	18.7	14.7	9.4	3.0	0.3	70.5	0.9	12.0	12.2	25.1	4.4	100.0

الجدول 8 أ : توزيع أحوال الوظيفة العمومية حسب الهيكل و الفئة العمرية في ديسمبر 2007
(مجموع الجنسين)

المجموع	غير مصرح به	55 سنة فما فوق	54 - 50 سنة	49 - 45 سنة	44 - 40 سنة	39 - 35 سنة	34 - 30 سنة	29 - 25 سنة	25 من سنة	الهيكل
176 081	11	9 558	18 567	22 444	33 049	37 873	30 931	19 477	4 171	وزارة التربية والتعليم
27 139	47	2 169	3 236	3 423	4 201	4 934	5 560	3 379	190	وزارة التعليم العالي
54 870	2	4 452	9 266	10 523	10 403	6 787	7 243	5 850	344	وزارة الصحة العمومية
10 727	1	764	1 288	1 409	1 719	1 561	2 033	1 803	149	وزارة الشباب والرياضة والتربية البدنية
4 617	-	353	474	537	679	931	1 082	523	38	وزارة الثقافة والمحافظة على التراث
2 532	5	314	435	477	426	424	262	175	14	وزارة العمل وحقوق الإنسان
10 794	-	482	1 421	1 388	2 153	2 241	1 917	982	210	وزارة المالية
13 723	-	691	2 151	1 713	2 411	2 696	2 369	1 345	347	وزارة الفلاحة والموارد المائية
15 717	9	3 964	4 768	3 455	1 941	882	469	209	20	وزارة التجهيز والإسكان والتعمية العمرانية
5 408	2	602	1 579	1 523	889	452	256	99	6	وزارة الشؤون الخارجية
923	-	110	138	114	159	129	161	102	10	وزارة الأولي
812	-	126	178	158	103	98	49	92	8	وزارة الشؤون الخارجية
985	19	85	156	136	148	192	151	87	11	وزارة التجارة والصناعات التقليدية
1 439	2	148	180	195	271	357	209	71	6	وزارة أملاك الدولة والشؤون العقارية
272	4	30	34	43	37	52	48	22	2	وزارة تكنولوجيات الاتصال
319	-	18	43	65	46	64	44	36	3	مجلس النواب
275	-	32	45	45	51	56	25	17	4	وزارة التنمية والتعاون الدولي
325	1	32	57	44	63	41	47	40	-	وزارة الصناعة والطاقة والمؤسسات الصغرى والمتوسطة
291	1	21	23	31	66	81	44	21	3	وزارة التشغيل والإدماج المهني للشباب
320	-	19	27	37	85	90	39	21	2	وزارة الشؤون الدينية
2 255	5	156	232	286	408	458	451	225	34	وزارة شؤون المرأة والأسرة والطفولة والمسنين
921	1	59	112	115	125	166	207	123	13	وزارة البحث العلمي والتكنولوجيا وتنمية الكفاءات
290	-	21	43	95	53	50	16	10	2	وزارة النقل
40	-	1	2	3	3	5	15	8	3	وزارة السياحة
226	-	13	16	27	45	55	46	23	1	وزارة البيئة والتنمية المستدامة
155	-	3	6	4	6	22	33	71	10	مجلس المستشارين
281	3	34	53	45	42	42	38	21	3	وزارة الاتصال والعلاقات مع مجلس النواب ومجلس المستشارين
4 628	7	384	630	644	886	947	710	371	49	مؤسسات ذات صبغة إدارية
336 365	120	24 641	45 160	48 979	60 468	61 686	54 455	35 203	5 653	المجموع

الجدول 8 ب : توزيع أعوان الوظيفة العمومية حسب الهيكل والفترة العمرية في ديسمبر 2007 (نكور)

المجموع	غير مصرح به	55 سنة فما فوق	54 - 50 سنة	49 - 45 سنة	44 - 40 سنة	39 - 35 سنة	34 - 30 سنة	29 - 25 سنة	25 من أقل سنة	الهيكل
92 576	4	6 476	11 908	13 110	17 525	18 963	14 586	8 214	1 790	وزارة التربية والتعليم
15 887	28	1 588	2 237	2 306	2 553	2 823	2 720	1 528	104	وزارة التعليم العالي
24 502	1	2 644	5 142	5 452	4 438	2 495	2 245	1 946	139	وزارة الصحة العمومية
7 271	1	637	1 028	1 058	1 242	1 027	1 241	961	76	وزارة الشباب والرياضة والتربية البدنية
1 938	-	134	224	304	306	388	383	180	19	وزارة الشؤون الاجتماعية والتضامن والتوسيع بالحدود
1 416	4	236	304	281	217	191	103	69	11	وزارة الثقافة والمحافظة على التراث
7 763	-	368	1 127	985	1 490	1 502	1 375	735	181	وزارة العمل وحقوق الإنسان
9 777	-	554	1 621	1 252	1 641	1 978	1 680	808	243	وزارة المالية
13 198	3	3 600	4 167	2 924	1 548	575	255	113	13	وزارة الفلاحة والموارد المائية
4 468	2	511	1 429	1 338	680	293	162	52	1	وزارة الفلاحة والموارد المائية
562	-	85	91	67	90	72	103	48	6	وزارة التجهيز والإسكان والتنمية العمرانية
524	-	93	116	94	67	60	31	60	3	الوزارة الأولى
598	4	58	108	82	97	116	83	42	8	وزارة الشؤون الخارجية
910	1	125	131	140	168	206	107	31	1	وزارة التجارة والصناعات التقليدية
146	4	16	21	30	14	23	25	13	0	وزارة أملاك الدولة والشؤون العقارية
190	0	12	34	37	32	36	20	18	1	وزارة تكنولوجيا الاتصال
142	0	24	22	30	24	21	9	9	3	مجلس النواب
204	1	17	33	29	40	27	31	26	0	وزارة التنمية والتعاون الدولي
187	0	16	20	24	40	45	24	16	2	وزارة الصناعة والطاقة والمؤسسات الصغرى والمتوسطة
252	0	17	27	35	70	66	24	12	1	وزارة التشغيل والإدماج المهني للشباب
915	0	94	126	148	198	147	119	71	12	وزارة الشؤون الدينية
581	1	54	93	78	78	94	110	67	6	وزارة شؤون المرأة والأسرة والطفولة والمسنين
208	0	20	33	72	36	26	11	8	2	وزارة البحث العلمي والتكنولوجيا وتنمية الكفاءات
25	0	1	1	3	3	2	10	4	1	وزارة النقل
160	0	10	10	22	37	33	28	19	1	وزارة السياحة
98	0	3	5	3	5	12	27	35	8	مجلس المستشارين
160	0	18	36	28	28	20	13	12	2	وزارة الاتصال والعلاقات مع مجلس النواب ومجلس المستشارين
2 788	7	250	428	440	548	541	367	177	30	مؤسسات ذات صبغة إدارية
187 446	64	17 661	30 522	30 372	33 215	31 782	25 892	15 274	2 664	المجموع

الجدول 8 ج : توزيع أحوال الوظيفة العمومية حسب الهيكل و الفئة العمرية في ديسمبر 2007 (الناث)

المجموع	غير مصرح به	55 سنة فما فوق	54 - 50 سنة	49 - 45 سنة	44 - 40 سنة	39 - 35 سنة	34 - 30 سنة	29 - 25 سنة	25 من أقل سنة	الهيكل
83 502	7	3 082	6 659	9 334	15 524	18 908	16 344	11 263	2 381	وزارة التربية والتعليم
11 252	19	581	999	1 117	1 648	2 111	2 840	1 851	86	وزارة التعليم العالي
30 368	1	1 808	4 124	5 071	5 965	4 292	4 998	3 904	205	وزارة الصحة العمومية
3 456	0	127	260	351	477	534	792	842	73	وزارة الشباب و الرياضة و التربية البدنية
2 679	-	219	250	233	373	543	699	343	19	وزارة الشؤون الاجتماعية و التضامن و التوسيع بالخراج
1 116	1	78	131	196	209	233	159	106	3	وزارة الثقافة و المحافظة على التراث
3 031	-	114	294	403	663	739	542	247	29	وزارة العدل و حقوق الإنسان
3 946	-	137	530	461	770	718	689	537	104	وزارة المالية
2 519	6	364	601	531	393	307	214	96	7	وزارة الفلاحة و الموارد المائية
940	0	91	150	185	209	159	94	47	5	وزارة التجهيز و الإسكان و التهيئة العمرانية
361	-	25	47	47	69	57	58	54	4	الوزارة الأولى
288	-	33	62	64	36	38	18	32	5	وزارة الشؤون الخارجية
387	15	27	48	54	51	76	68	45	3	وزارة التجارة و الصناعات التقليدية
529	1	23	49	55	103	151	102	40	5	وزارة أملاك الدولة و الشؤون العقارية
126	0	14	13	13	23	29	23	9	2	وزارة تكنولوجيا و الإتصال
129	-	6	9	28	14	28	24	18	2	مجلس النواب
133	-	8	23	15	27	35	16	8	1	وزارة التنمية و التعاون الدولي
121	0	15	24	15	23	14	16	14	-	وزارة التنمية و المتوسطة
104	1	5	3	7	26	36	20	5	1	وزارة الصناعة و الطاقة و المؤسسات الصغرى و المتوسطة
68	-	2	0	2	15	24	15	9	1	وزارة الشؤون المهني للشباب
1 340	5	62	106	138	210	311	332	154	22	وزارة الشؤون المرأة و الأسرة و الطفولة و المسنين
340	0	5	19	37	47	72	97	56	7	وزارة البحث العلمي و التكنولوجيا و تنمية الكفاءات
82	-	1	10	23	17	24	5	2	0	وزارة النقل
15	-	0	1	0	0	3	5	4	2	وزارة السياحة
66	-	3	6	5	8	22	18	4	0	وزارة البيئة و التنمية المستدامة
57	-	0	1	1	1	10	6	36	2	مجلس المستشارين
121	0	16	17	17	14	22	25	9	1	وزارة الإتصال و العلاقات مع مجلس النواب و مجلس المستشارين
1 840	0	134	202	204	338	406	343	194	19	مؤسسات ذات صبغة إدارية
148 916	56	6 980	14 638	18 607	27 253	29 902	28 562	19 929	2 989	المجموع

الجدول 18 : توزيع النسبي (%) لأعوان الوظيفة العمومية حسب الهيكل و الفئة العمرية في ديسمبر 2007 (مجموع الجنسين)

المجموع	غير مصرح به	55 سنة فما فوق	54 - 50 سنة	49 - 45 سنة	44 - 40 سنة	39 - 35 سنة	34 - 30 سنة	29 - 25 سنة	25 سنة	أقل من 25 سنة	الهيكل
100.0	0.0	5.4	10.5	12.7	18.8	21.5	17.6	11.1	2.4	2.4	وزارة التربية والتعليم
100.0	0.2	8.0	11.9	12.6	15.5	18.2	20.5	12.5	0.7	0.7	وزارة التعليم العالي
100.0	0.0	8.1	16.9	19.2	19.0	12.4	13.2	10.7	0.6	0.6	وزارة الصحة العمومية
100.0	0.0	7.1	12.0	13.1	16.0	14.6	19.0	16.8	1.4	1.4	وزارة الشؤون الرياضية و التربية البدنية
100.0	-	7.6	10.3	11.6	14.7	20.2	23.4	11.3	0.8	0.8	وزارة الشؤون الاجتماعية و التضامن و التوسيع بالحدج
100.0	0.2	12.4	17.2	18.8	16.8	16.7	10.3	6.9	0.6	0.6	وزارة الثقافة و المحافظة على التراث
100.0	-	4.5	13.2	12.9	19.9	20.8	17.8	9.1	1.9	1.9	وزارة العمل و حقوق الإنسان
100.0	-	5.0	15.7	12.5	17.6	19.6	17.3	9.8	2.5	2.5	وزارة العمل و حقوق الإنسان
100.0	0.1	25.2	30.3	22.0	12.3	5.6	3.0	1.3	0.1	0.1	وزارة الفلاحة و الموارد المائية
100.0	0.0	11.1	29.2	28.2	16.4	8.4	4.7	1.8	0.1	0.1	وزارة التجهيز و الإسكان و التهيئة العمرانية
100.0	-	11.9	15.0	12.4	17.2	14.0	17.4	11.1	1.1	1.1	الوزارة الأولى
100.0	-	15.5	21.9	19.5	12.7	12.1	6.0	11.3	1.0	1.0	وزارة الشؤون الخارجية
100.0	1.9	8.6	15.8	13.8	15.0	19.5	15.3	8.8	1.1	1.1	وزارة التجارة و الصناعات التقليدية
100.0	0.1	10.3	12.5	13.6	18.8	24.8	14.5	4.9	0.4	0.4	وزارة أملاك الدولة و الشؤون العقارية
100.0	1.5	11.0	12.5	15.8	13.6	19.1	17.6	8.1	0.7	0.7	وزارة تكنولوجيا الإتصال
100.0	-	5.6	13.5	20.4	14.4	20.1	13.8	11.3	0.9	0.9	مجلس النواب
100.0	-	11.6	16.4	16.4	18.5	20.4	9.1	6.2	1.5	1.5	وزارة التنمية و التعاون الدولي
100.0	0.3	9.8	17.5	13.5	19.4	12.6	14.5	12.3	-	-	وزارة الصناعة و الطاقة و المؤسسات الصغرى و المتوسطة
100.0	0.3	7.2	7.9	10.7	22.7	27.8	15.1	7.2	1.0	1.0	وزارة التشغيل و الأدمج المهني للشباب
100.0	-	5.9	8.4	11.6	26.6	28.1	12.2	6.6	0.6	0.6	وزارة الشؤون الدينية
100.0	0.2	6.9	10.3	12.7	18.1	20.3	20.0	10.0	1.5	1.5	وزارة شؤون المرأة و الأسرة و الطفولة و المسنين
100.0	0.1	6.4	12.2	12.5	13.6	18.0	22.5	13.4	1.4	1.4	وزارة البحث العلمي و التكنولوجيا و تنمية الكفاءات
100.0	-	7.2	14.8	32.8	18.3	17.2	5.5	3.4	0.7	0.7	وزارة النقل
100.0	-	2.5	5.0	7.5	7.5	12.5	37.5	20.0	7.5	7.5	وزارة السياحة
100.0	-	5.8	7.1	11.9	19.9	24.3	20.4	10.2	0.4	0.4	وزارة البيئة و التنمية المستدامة
100.0	-	1.9	3.9	2.6	3.9	14.2	21.3	45.8	6.5	6.5	مجلس المستشارين
100.0	1.1	12.1	18.9	16.0	14.9	14.9	13.5	7.5	1.1	1.1	وزارة الإتصال و العلاقات مع مجلس النواب و مجلس المستشارين
100.0	0.2	8.3	13.6	13.9	19.1	20.5	15.3	8.0	1.1	1.1	مؤسسات ذات صبغة إدارية
100.0	0.0	7.3	13.4	14.6	18.0	18.3	16.2	10.5	1.7	1.7	المجموع

الجدول 9 : توزيع أعوان الوظيفة العمومية حسب الرتبة والسلوك والعائلة والجنس لعائلة أعوان الإدارة في ديسمبر 2007

نسبة العنصر النسائي (%)	المجموع	غير مصرح به	إناث	ذكور	الرتبة و السلوك
11.5	26	-	3	23	متصرف عام
18.7	75	-	14	61	متصرف رئيس
5.1	469	-	24	445	متصرف مستشار
48.0	1 403	-	673	730	متصرف
50.7	970	-	492	478	ملحق إداري
61.6	5 536	-	3 409	2 127	كاتب إدارة
56.5	1 833	-	1 036	797	مستكتب إدارة
94.9	792	-	752	40	راقن
90.9	22	-	20	2	راقن مساعد
23.6	233	-	55	178	عون استقبال
88.8	1 530	-	1 359	171	كاتب راقن
61.4	13 076	-	8 024	5 052	مجموع أعوان الأطار المشترك
33.1	565	-	187	378	مستشار المصالح العمومية
79.0	200	-	158	42	الإخصائيون النفسانيون
33.3	24	-	8	16	عون وقتي صنف أ1
54.2	941	-	510	431	عون وقتي صنف أ2
52.3	449	-	235	214	عون وقتي صنف أ3
64.3	2 565	-	1 649	916	عون وقتي صنف ب
74.8	816	3	610	203	عون وقتي صنف ج
47.8	69	-	33	36	عون وقتي صنف د
62.6	4 864	-	3 045	1 816	مجموع الأعوان الوقتيين
46.3	82	-	38	44	حافظ مكنتبات أو موثق
70.5	356	-	251	105	مكتبي أو موثق
78.5	484	-	380	104	مكتبي أو مساعد موثق
57.0	100	-	57	43	معاون مكتبي
65.6	64	-	42	22	مخزن مكنتبات
10.5	19	-	2	17	مكتبي أو موثق
69.7	1 105	-	770	335	مجموع أعوان المكنتبات والتوثيق
65.1	433	-	282	151	الأعوان المتصرفون في الوثائق و الارشيف
56.3	128	-	72	56	أعوان السلوك الإداري لمجلس النواب

الجدول 9 : توزيع أعيان الوظيفة العمومية حسب الرتبة والسلك والعائلة والجنس لعائلة أعيان الإدارة في ديسمبر 2007

الرتبة و السلك	ذكور	إناث	غير مصرح به	المجموع	نسبة العنصر النسائي (%)
أعيان الإعلام و الصحافة	29	24	-	53	45.3
أعيان إدارة الشؤون الخارجية	90	71	-	161	44.1
متفقد عام للمصالح المالية	8	-	-	8	-
متفقد رئيس للمصالح المالية	67	15	-	82	18.3
متفقد مركزي للمصالح المالية	521	224	-	745	30.1
متفقد المصالح المالية	727	447	-	1174	38.1
ملحق متفقد المصالح المالية	1092	617	-	1709	36.1
مراقب المصالح المالية	661	827	-	1488	55.6
عون المصالح مالية	10	37	-	47	78.7
مأمور المصالح المالية	2	8	-	10	80.0
مجموع أعيان تفقد المصالح المالية	3 088	2 175	-	5 263	41.3
أعيان تفقد الشؤون الاقتصادية	241	166	-	407	40.3
أعيان أملاك الدولة	274	232	-	506	45.8
سلك ادارة الشؤون العقارية	510	575	-	1 085	53.0
مستشار أول ثقافي	5	-	-	5	-
مستشار ثقافي	32	7	-	39	17.9
كاتب ثقافي	144	127	-	271	46.9
مستشار ثقافي مساعد	53	30	-	83	36.1
ملحق ثقافي	30	57	-	87	65.5
مستكتب ثقافي	13	20	-	33	60.6
عون ثقافي	-	-	-	1	-
مجموع أعيان الشؤون الثقافية	277	241	-	518	46.5

الجدول 9 : توزيع أعوان الوظيفة العمومية حسب الرتبة والسلك والعائلة والجنس لعائلة أعوان الإدارة في ديسمبر 2007

الرتبة و السلك	ذكور	إناث	غير مصرح به	المجموع	نسبة العنصر النسائي (%)
متصرف عام الصحة العمومية	14	2	-	16	12.5
متصرف رئيس الصحة العمومية	27	12	-	39	30.8
متصرف مستشار الصحة العمومية	53	22	-	75	29.3
متصرف الصحة العمومية	259	251	-	510	49.2
ملحق إداري الصحة العمومية	154	174	-	328	53.0
كاتب مساعد الصحة العمومية	193	348	-	541	64.3
مستكتب الصحة العمومية	338	422	-	760	55.5
عون استقبال الصحة عمومية	1	5	-	6	83.3
مجموع أعوان الصحة العمومية	1 039	1 236	-	2 275	54.3
متصرف عام للخدمة الإجتماعية	-	-	-	-	-
متصرف رئيس للخدمة الإجتماعية	6	1	-	7	14.3
متصرف أول للخدمة الإجتماعية	35	9	-	44	20.5
متصرف للخدمة الإجتماعية	185	304	-	489	62.2
مرشد إجتماعي للخدمة الإجتماعية	255	559	-	814	68.7
مرشد إجتماعي	53	270	-	323	83.6
مجموع أعوان الخدمة الإجتماعية	534	1 143	-	1 677	68.2
وزير مفوض فوق العادة	9	1	-	10	10.0
وزير مفوض	24	2	-	26	7.7
مستشار الشؤون الخارجية	71	19	-	90	21.1
كاتب الشؤون الخارجية	42	35	-	77	45.5
مجموع أعوان السلك الدبلوماسي	146	57	-	203	28.1
مرشد للمواصلات	3	-	-	3	-
متفقد عام للمواصلات	-	-	-	-	-
متفقد رئيس للمواصلات	5	1	-	6	16.7
متفقد مركزي للمواصلات	12	4	-	16	25.0
متفقد للمواصلات	9	11	-	20	55.0
ملحق متفقد للمواصلات	3	6	-	9	66.7
مراقب للمواصلات	8	13	-	21	61.9
عون استقبال للمواصلات	7	13	-	20	65.0
مجموع أعوان السلك الإداري للمواصلات	47	48	-	95	50.5
مجموع عائلة أعوان الإدارة	14 105	18 506	3	32 214	56.7

**الجدول 9 : توزيع أعوان الوظيفة العمومية حسب الرتبة والسلك والعائلة
والجنس لعائلة الفنيين في ديسمبر 2007**

الرتبة و السلك	ذكور	إناث	غير مصرح به	المجموع	نسبة العنصر النسائي (%)
مهندس عام	138	8	-	146	5.5
مهندس رئيس	272	52	-	324	16.0
مهندس أول	1 114	259	-	1373	18.9
مهندس أشغال	755	158	-	913	17.3
تقني رئيس	5	3	-	8	37.5
تقني أول	1 208	192	-	1400	13.7
تقني أو مهندس مساعد	2 405	545	-	2950	18.5
مساعد تقني	948	109	-	1057	10.3
عون تقني	154	22	-	176	12.5
مجموع الأعوان التقنيين	6 999	1 348	-	8 347	16.1
محلل مركزي و محلل أول	42	23	-	65	35.4
محلل	94	56	-	150	37.3
واضع برامج	58	36	-	94	37.8
مسير آلات إعلامية	-	2	-	2	100.0
مجموع أعوان الإعلامية	194	117	-	311	37,6
أعوان المخابر	110	127	-	237	53.6
المهندسيون المعماريون	71	52	-	123	42.3
المهندسون في علم طبقات الأرض	23	4	-	27	14.8
ضابط أول للبحرية التجارية	13	-	-	13	-
ضابط أول من الرتبة الثالثة للبحرية التجارية	-	-	-	-	-
ضابط للبحرية التجارية	4	1	-	5	20.0
ضابط مساعد للبحرية التجارية	-	1	-	1	100.0
مساعد من الرتبة الأولى للبحرية	2	-	-	2	-
مجموع أعوان البحرية التجارية	19	2	-	21	9.5
أعوان الترقيم	21	6	-	27	22.2
مجموع عائلة الفنيين	7 437	1 656	-	9 093	18.2

الجدول 9 : توزيع أعوان الوظيفة العمومية حسب الرتبة والسلوك والعائلة والجنس لعائلة التعليم في ديسمبر 2007

الرتبة و السلوك	ذكور	إناث	غير مصرح به	المجموع	نسبة العنصر النسائي (%)
أستاذ تعليم عالي فلاحي	50	1	-	51	2.0
أستاذ محاضر تعليم عالي فلاحي	39	7	-	46	15.2
أستاذ مساعد تعليم عالي فلاحي	68	25	-	93	26.9
مساعد تعليم عالي فلاحي	41	34	-	75	45.3
مجموع اطارات التعليم العالي للفلاحة	198	67	-	265	25.3
الاطباء البيطرة الاستشفائيين الجامعيين	37	4	-	41	9.8
مجموع أعوان التعليم التكنولوجي	1 039	616	-	1 655	37.2
أستاذ تعليم عالي	707	93	-	800	11.6
أستاذ محاضر	522	132	-	654	20.2
أستاذ مساعد	2 405	1 174	-	3 579	32.8
مساعد تعليم عالي	2 174	2 255	-	4 429	50.9
مجموع إطارات التعليم العالي	5 808	3 654	-	9 462	38.6
أستاذ استشفائي جامعي	297	96	--	393	24.4
أستاذ محاضر استشفائي جامعي	307	191	--	498	38.4
مساعد استشفائي جامعي	357	384	--	741	51.8
مجموع السلوك الطبي الاستشفائي الجامعي	961	671	-	1 632	41.1
إطارات البحث الفلاحي	141	74	-	215	34.4
الموظفون العميون للتراث	37	17	-	54	31.5
السلوك العلمي لمعهد باستور	18	11	-	29	37.9
أستاذ مبرز تعليم ثانوي	305	158	-	463	34.1
أستاذ أول تعليم ثانوي	8 838	5 861	-	14 699	39.9
أستاذ تعليم ثانوي	26 027	27 232	-	53 259	51.1
أستاذ مرحلة أولى	3 948	3 853	-	7 801	49.4
معلم تعليم ثانوي	20	4	-	24	16.7
مجموع أعوان التعليم الثانوي	39 138	37 108	-	76 246	48.7

الجدول 9 : توزيع أعوان الوظيفة العمومية حسب الرتبة والسلك والعائلة والجنس لعائلة التعليم في ديسمبر 2007

الرتبة و السلك	ذكور	إناث	غير مصرح به	المجموع	نسبة العنصر النسائي (%)
عون تأطير	-	-	-	-	-
أستاذ تعليم ابتدائي	302	135	-	437	30.9
معلم تطبيق أول	3 372	2 734	-	6 106	44.8
معلم تطبيق	17 728	22 187	-	39 915	55.6
معلم	2 359	3 308	-	5 667	58.4
معلم أول	4 854	3 687	-	8 541	43.2
معلم مساعد صنف أ	1 620	2 225	-	3 845	57.9
معلم مساعد صنف ب	-	-	-	-	-
معلم مساعد صنف ج	-	8	-	8	100.0
معلم مساعد صنف د	-	2	-	2	-
معلم معوض صنف 1	-	-	-	-	-
معلم معوض صنف 2	-	-	-	-	-
مجموع أعوان التعليم الإبتدائي	30 235	34 286	-	64 521	53.1
مجموع أعوان شؤون الدينية	171	35	-	206	17.0
مجموع أعوان تعليم المساجين	186	100	-	286	35.0
مهندس أول تعليم فلاحي	2	-	-	2	-
مهندس أشغال تعليم فلاحي	5	-	-	5	-
تقني تعليم فلاحي	-	-	-	-	-
مساعد تقني تعليم فلاحي	64	5	-	69	7.2
عون تقني تعليم فلاحي	-	-	-	-	-
مجموع أعوان التعليم الفلاحي	71	5	-	76	6.6
أستاذ تعليم شبه طبي	103	104	-	207	50.2
أستاذ تعليم شبه طبي مرحلة أولى	29	11	-	40	27.5
مجموع أعوان التعليم شبه طبي	132	115	-	247	46.6
معلم تطبيق تربية إجتماعية	-	11	-	11	100.0
معلم تربية إجتماعية	32	70	-	102	68.6
مساعد تربية إجتماعية	-	-	-	-	-
منشط تربية إجتماعية	-	2	-	2	100.0
مجموع أعوان التربية الإجتماعية	32	83	-	115	72.2

الجدول 9 : توزيع أعوان الوظيفة العمومية حسب الرتبة والسلوك والعائلة والجنس لعائلة التعليم في ديسمبر 2007

الرتبة و السلوك	ذكور	إناث	غير مصرح به	المجموع	نسبة العنصر النسائي (%)
أستاذ أول للشباب والرياضة	805	206	-	1 011	20.4
أستاذ الشباب و الرياضة	3 905	2 196	-	6 101	36.0
أستاذ مرحلة أولى الشباب والرياضة	1 127	329	-	1 456	22.6
معلم تطبيق تربية بدنية	94	50	-	144	34.7
منشط تطبيق تربية بدنية	-	26	-	26	100.0
مربي شباب و طفولة	322	628	-	950	66.1
معلم تربية بدنية	-	-	-	-	-
منشط تطبيق	-	-	-	-	-
منشط رياضي	93	44	-	137	32.1
مجموع أعوان تعليم الشباب و الطفولة	6 346	3 479	-	9 825	35.4
تقني أول في المخبر	171	96	-	267	36.0
تقني في المخبر	796	685	-	1 481	46.3
محضر في المخبر	763	668	-	1 431	46.7
مساعد محضر في المخبر	-	1	-	1	100.0
مجموع أعوان مخابر التربية	1 730	1 450	-	3 180	45.6
مجموع عائلة التعليم	86 280	81 775	-	168 055	48.7

الجدول 9 : توزيع أعوان الوظيفة العمومية حسب الرتبة والسلوك والعائلة والجنس لعائلة الطب في ديسمبر 2007

الرتبة و السلوك	ذكور	إناث	غير مصرح به	المجموع	نسبة العنصر النسائي (%)
طبيب مختص	354	418	-	772	54.1
طبيب أول	735	512	-	1 247	41.1
طبيب الصحة العمومية	725	677	-	1 402	48.3
مجموع أطباء الصحة العمومية	1 814	1 607	-	3 421	47.0
مجموع أطباء أسنان في الصحة العمومية	93	308	-	401	76.8
مجموع الصيادلة	56	243	-	299	81.3
مجموع الأطباء المقيمين	868	1 026	-	1 894	54.2
مجموع المتربصين الداخليين	367	504	-	871	57.9
مجموع البيطرة	183	67	-	250	26.8
تقني اول في الصحة العمومية	1 066	2 350	-	3 416	68.8
تقني في الصحة العمومية	1 276	4 787	-	6 063	79.0
ممرض سامي في الصحة العمومية	767	392	-	1 159	33.8
ممرض اول في الصحة العمومية	1 899	1 593	-	3 492	45.6
ممرض الصحة العمومية	5 398	9 443	-	14 841	63.6
مساعد ممرض في الصحة العمومية	1 137	1 299	-	2 436	53.3
مجموع أعوان شبه الطبي	11 543	19 864	-	31 407	63.2
مجموع عائلة الطب	14 924	23 619	-	38 543	61.3

الجدول 9 : توزيع أعوان الوظيفة العمومية حسب الرتبة والسلوك والعائلة والجنس لعائلة القضاة في ديسمبر 2007

الرتبة و السلوك	ذكور	إناث	غير مصرح به	المجموع	نسبة العنصر النسائي (%)
قاضي من الصنف الثالث	298	68	-	366	18.6
قاضي من الصنف الثاني	400	171	-	571	39.9
قاضي من الصنف الأول	593	330	-	923	35.8
مستشار	118	63	-	181	34.8
مستشار مساعد	-	-	-	-	-
مجموع سلوك القضاة	1 409	632	-	2 041	31.0
مجموع عائلة القضاة	1 409	632	-	2 041	31.0

الجدول 9 : توزيع أعوان الوظيفة العمومية حسب الرتبة والسلوك والعائلة والجنس لعائلة كتبة المحاكم في ديسمبر 2007

الرتبة و السلوك	ذكور	إناث	غير مصرح به	المجموع	نسبة العنصر النسائي (%)
متصرف مستشار محكمة	-	-	-	-	-
متصرف محكمة	54	18	-	72	25.0
كاتب أول محكمة	180	172	-	352	48.9
كاتب محكمة	469	731	-	1 200	60.9
مساعد كاتب محكمة	246	506	-	752	67.3
عون استقبال محكمة	257	66	-	323	20.4
مجموع سلوك كتبة المحكمة	1 206	1 493	-	2 699	55.3
عائلة كتبة المحكمة	1 206	1 493	-	2 699	55.3

الجدول 9 : توزيع أعوان الوظيفة العمومية حسب الرتبة والسلك والعائلة
والجنس لعائلة المراقبة في ديسمبر 2007

الرتبة و السلك	ذكور	إناث	غير مصرح به	المجموع	نسبة العنصر النسائي (%)
مجموع مراقبي النفقات العمومية	4	1	-	5	20.0
مجموع مراقبي المصالح العمومية	51	7	-	58	12.1
مجموع مراقبي المالية	45	13	-	58	22.4
مجموع مراقبي أملاك الدولة	19	3	-	22	13,6
متفقد عام للشغل	3	-	-	3	-
متفقد رئيس	10	3	-	13	23.1
متفقد مركزي	76	50	-	126	39.7
متفقد للشغل	184	139	-	323	43.0
ملحق تفقدية الشغل	-	1	-	1	100.0
مراقب الشغل	-	-	-	-	-
مجموع متفقد الشغل	273	193	-	466	41.4

الجدول 9 : توزيع أعوان الوظيفة العمومية حسب الرتبة والسلوك والعائلة والجنس لعائلة المراقبة في ديسمبر 2007

نسبة العنصر النسائي (%)	المجموع	غير مصرح به	إناث	ذكور	الرتبة و السلوك
-	-	-	-	-	متفقد عام تعليم ثانوي
7.1	127	-	9	118	متفقد أول تعليم ابتدائي
9.4	381	-	36	345	متفقد تعليم ثانوي
12.8	484	-	62	422	متفقد تعليم ابتدائي
26.2	122	-	32	90	مستشار تعليم ثانوي
12.5	1 114	-	139	803	مجموع أعوان تفقدية التربية القومية
9.3	1 866	-	174	1 692	مستشارو التربية الاجتماعية
12.5	24	-	3	21	متفقد في التربية الاجتماعية
-	0	-	-	-	مستشار التربية الاجتماعية
78.1	274	-	214	60	متفقد اجتماعي مختص
72.8	298	-	217	82	مجموع أعوان تفقدية التربية الاجتماعية
4.4	160	-	7	153	متفقد الشباب والطفولة
89.1	64	-	57	7	مستشار في الشباب و الطفولة
28.6	224	-	64	160	أعوان تفقدية الشباب والطفولة
22.3	184	-	41	143	أعوان التفقد في ميدان الطبي
10.5	76	-	8	68	أعوان التفقد في ميدان البيطري
53.4	431	-	230	201	قيم مستشار
-	-	-	-	-	قيم عام درجة أولى
-	-	-	-	-	قيم عام صنف أول
-	-	-	-	-	قيم عام صنف الثاني
53.0	2 663	-	1 411	1 252	قيم أول
53.7	4 233	-	2 272	1 961	قيم
53.4	7 327	-	3 913	3 414	مجموع أعوان القيميين
40,8	11 698	-	4 773	6 925	عائلة المراقبة

الجدول 9 : توزيع أعيان الوظيفة العمومية حسب الرتبة والسلك والعائلة والجنس لعائلة العملة وعائلات أخرى في ديسمبر 2007

الرتبة و السلك	ذكور	إناث	غير مصرح به	المجموع	نسبة العنصر النسائي (%)
عامل صنف 10	2 262	335	-	2 597	12.9
عامل صنف 9	2 357	331	-	2 688	12.3
عامل صنف 8	4 693	995	-	5 688	17.5
عامل صنف 7	4 987	1 448	-	6 435	22.5
عامل صنف 6	5 960	2 349	-	8 309	28.3
عامل صنف 5	6 699	2 319	-	9 018	25.7
عامل صنف 4	6 652	2 426	-	9 078	26.7
عامل صنف 3	4 791	1 654	-	6 445	25.7
عامل صنف 2	3 198	1 317	-	4 515	29.2
عامل صنف 1	3 384	1 246	-	4 630	26.9
مجموع سلك العملة	44 983	14 420	-	59 403	24.3
مجموع عائلة العملة	44 983	14 420	-	59 403	24.3
مجموع الأعيان المتعاقدين	114	242	-	356	68.0
مساعد معاون	157	111	-	268	41.4
أستاذ مساعد معاون	23	8	-	31	25.8
أستاذ محاضر معاون	14	2	-	16	12.5
أستاذ معاون	14	1	-	15	-
مجموع أعيان التعاون في التعليم	208	122	-	330	37.0
مجموع عائلة المتعاقدين	322	364	-	686	53.1
مجموع عائلة أصناف أخرى من الأعيان	9 855	1 678	-	11 533	14.5
المجموع العام	187 446	148 916	3	336 365	44.3

الجدول 10 : توزيع أعوان الوظيفة العمومية حسب الرتبة والسلك والعائلة والفئة العمرية لعائلة أعوان الإدارة في ديسمبر 2007

المجموع	غير مصرح به	55 سنة فما فوق	54 - 50 سنة	49 - 45 سنة	44 - 40 سنة	39 - 35 سنة	34 - 30 سنة	29 - 25 سنة	أقل من 25 سنة	أهم الرتب والأسلاك
26	-	23	3	-	-	-	-	-	-	متصرف عام
75	-	26	34	11	3	1	-	-	-	متصرف رئيس
656	1	56	57	49	58	154	220	61	-	متصرف مستشار
1 403	1	107	194	90	117	277	357	260	-	متصرف
970	-	128	165	141	223	146	48	114	5	ملحق تصرف
5 536	-	706	997	927	1 332	1 095	343	121	15	كاتب إدارة
1 833	-	278	346	269	338	341	199	56	6	مستكتب إدارة
792	-	132	206	212	153	60	26	2	1	راقن
22	-	-	2	3	11	5	-	1	-	راقن مساعد
233	-	51	56	46	47	22	5	5	1	عون استقبال
1 530	-	153	269	274	277	349	132	70	6	كاتب راقن
13 076	2	1 660	2 329	2 022	2 559	2 450	1 330	690	34	مجموع أعوان الإطار المشترك
565	-	62	65	54	73	91	169	51	-	مستشارو المصالح العمومية
200	-	3	6	9	27	43	63	49	-	الإحصائيون النفسانيون
24	-	-	-	-	-	5	9	10	-	عون وقتي صنف أ1
941	-	-	1	6	54	196	326	330	28	عون وقتي صنف أ2
449	-	-	-	2	7	40	147	231	22	عون وقتي صنف أ3
2 565	-	1	1	1	52	413	916	1 006	175	عون وقتي صنف ب
816	-	1	2	5	105	312	262	120	9	عون وقتي صنف ج
69	-	-	3	3	6	13	23	13	8	عون وقتي صنف د
4 864	-	2	7	17	224	979	1 683	1 710	242	مجموع الأعوان الوقتيين
82	-	17	18	11	13	17	5	1	-	حافظ مكنتبات أو توثيق
356	-	28	36	41	75	75	72	29	-	مكتبي أو موثق
484	-	24	28	41	69	133	109	76	4	مكتبي أو موثق مساعد
100	-	12	17	21	12	6	16	14	2	معاون مكتبي
64	-	4	16	14	21	7	2	-	-	مخترن مكنتبات
19	-	3	3	4	7	2	-	-	-	مكتبي أو موثق
1 105	-	88	118	132	197	240	204	120	6	مجموع أعوان المكنتبات و التوثيق
433	-	4	8	23	54	83	112	137	12	الأعوان المتصرفون في الوثائق و الأرشيف
128	-	7	12	24	20	29	24	12	-	أعوان السلك الإداري لمجلس النواب

**الجدول 10 : توزيع أعوان الوظيفة العمومية حسب الرتبة والسلوك والعائلة
والفئة العمرية لعائلة أعوان الإدارة في ديسمبر 2007**

المجموع	غير مصرح به	55 سنة فما فوق	50 - 54 سنة	45 - 49 سنة	40 - 44 سنة	35 - 39 سنة	30 - 34 سنة	25 - 29 سنة	أقل من 25 سنة	أهم الرتب والأسلاك
53	-	6	19	5	8	4	8	3	-	أعوان الإعلام و الصحافة
161	-	29	45	38	25	10	6	5	3	أعوان وزارة الشؤون الخارجية
8	-	-	2	6	-	-	-	-	-	متفقد عام المصالح المالية
82	-	11	23	24	20	4	-	-	-	متفقد رئيس المصالح المالية
745	-	48	125	62	148	202	88	72	-	متفقد مركزي للمصالح المالية
1 174	-	79	198	129	184	245	213	121	5	متفقد المصالح المالية
1 709	-	148	342	225	450	240	197	106	1	ملحق تفقد المصالح المالية
1 488	-	153	457	255	358	200	62	3	-	مراقب المصالح المالية
47	-	2	-	3	10	26	6	-	-	عون المصالح المالية
10	-	-	1	3	3	2	1	-	-	مأمور المصالح المالية
5 263	-	441	1 148	707	1 173	919	567	302	6	مجموع أعوان المصالح المالية
407	-	18	52	32	51	101	90	57	6	أعوان تفقد الشؤون الاقتصادية
506	-	19	56	46	79	166	102	36	2	سلوك إدارة الملكية العقارية
1 085	-	21	47	76	252	385	249	55	-	سلوك إدارة الملكية العقارية
5	-	1	2	2	-	-	-	-	-	
39	-	4	13	8	8	5	1	-	-	مستشار أول ثقافي
271	-	13	19	24	44	108	40	23	-	مستشار ثقافي
83	-	9	18	12	8	14	10	11	1	كاتب ثقافي
87	-	13	17	22	11	10	10	4	-	مستشار ثقافي مساعد
33	-	3	5	4	11	8	2	-	-	ملحق ثقافي
0	-	-	-	-	-	-	-	-	-	مستكتب ثقافي
1	-	-	1	-	-	-	-	-	-	عون ثقافي
518	-	43	74	72	82	145	63	38	1	مجموع أعوان الشؤون الثقافية

الجدول 10 : توزيع أعوان الوظيفة العمومية حسب الرتبة والسلك والعائلة والفئة العمرية لعائلة أعوان الإدارة في ديسمبر 2007

المجموع	غير مصرح به	55 سنة فما فوق	50 - 54 سنة	45 - 49 سنة	40 - 44 سنة	35 - 39 سنة	30 - 34 سنة	25 - 29 سنة	أقل من 25 سنة	أهم الرتب والأسلاك
16	-	2	11	3	-	-	-	-	-	متصرف عام الصحة العمومية
39	-	10	11	14	4	-	-	-	-	متصرف رئيس الصحة العمومية
75	-	6	12	13	17	22	5	-	-	متصرف مستشار الصحة العمومية
510	-	12	29	29	74	127	142	97	-	متصرف الصحة العمومية
328	-	11	29	18	44	78	74	70	4	ملحق إدارة صحة عمومية
541	-	41	48	80	125	165	56	24	2	كاتب مساعد صحة عمومية
760	-	56	88	144	211	174	73	13	1	مستكتب صحة عمومية
6	-	-	1	-	3	2	-	-	-	عون استقبال الصحة العمومية
2 275	-	138	229	301	478	568	350	204	7	مجموع أعوان إدارة الصحة العمومية
0	-	-	-	-	-	-	-	-	-	متصرف عام للخدمة الإجتماعية
7	-	2	2	2	1	-	-	-	-	متصرف رئيس للخدمة الإجتماعية
44	-	9	8	15	9	2	1	-	-	مستشار أول للخدمة الإجتماعية
489	-	24	28	59	55	152	139	31	1	متصرف للخدمة الإجتماعية
814	-	46	41	73	78	80	297	198	1	مرشد أول للخدمة الإجتماعية
323	-	108	88	21	25	41	34	6	-	مرشد اجتماعي
1 677	-	189	167	170	168	275	471	235	2	مجموع أعوان الخدمات الإجتماعية
10	-	10	-	-	-	-	-	-	-	وزير مفوض فوق العادة
26	-	8	17	1	-	-	-	-	-	وزير مفوض
90	-	11	15	7	17	36	4	-	-	مستشار الشؤون الخارجية
77	-	4	7	7	6	11	10	32	-	كاتب الشؤون الخارجية
203	-	33	39	15	23	47	14	32	-	مجموع أعوان السلك الدبلوماسي
3	-	1	1	1	-	-	-	-	-	مرشد المواصلات
-	-	-	-	-	-	-	-	-	-	متفقد عام للمواصلات
6	-	1	1	3	1	-	-	-	-	متفقد رئيس للمواصلات
16	-	1	2	5	2	4	2	-	-	متفقد مركزي للمواصلات
20	-	6	2	1	-	4	3	4	-	متفقد للمواصلات
9	1	-	1	4	1	1	-	-	1	ملحق تفقد للمواصلات
21	-	5	6	5	1	4	-	-	-	مراقب للمواصلات
20	-	-	4	4	4	3	5	-	-	عون إستغلال للمواصلات
95	1	14	17	23	9	16	10	4	1	مجموع أعوان السلك الإداري للمواصلات
32 614	3	2 777	4 438	3 766	5 502	6 551	5 515	3 740	322	مجموع عائلة أعوان الإدارة

**الجدول 10 : توزيع أحوال الوظيفة العمومية حسب الرتبة والسلوك والعائلة
والفئة العمرية لعائلة الفنيين في ديسمبر 2007**

المجموع	غير مصرح به	55 سنة فما فوق	50 - 54 سنة	45 - 49 سنة	40 - 44 سنة	35 - 39 سنة	30 - 34 سنة	25 - 29 سنة	أقل من 25 سنة	أهم الرتب والأسلاك
146	1	68	50	24	3	-	-	-	-	مهندس عام
324	2	46	89	91	70	21	5	-	-	مهندس رئيس
1 373	2	85	219	276	249	163	198	181	-	مهندس أول
913	-	136	194	252	193	94	31	12	1	مهندس أشغال
8	-	-	2	1	1	2	2	-	-	تقني رئيس
1 400	2	294	369	391	209	87	30	17	1	تقني أول
2 950	-	499	569	640	307	193	303	389	50	تقني أو مهندس مساعد
1 057	1	213	312	274	139	71	28	18	1	مساعد تقني
176	-	34	38	35	39	23	6	1	-	عون تقني
8 347	8	1 375	1 842	1 984	1 210	654	603	618	53	مجموع الأحوال التقنيين
65	-	4	19	4	20	16	2	-	-	محلل مركزي و محلل أول
150	-	5	27	27	30	17	18	25	1	محلل
94	-	5	14	11	28	11	13	12	-	واضع برامج
2	-	1	-	-	1	-	-	-	-	مسير آلات إعلامية
311	-	15	60	42	79	44	33	37	1	مجموع أحوال الإعلامية
237	-	19	27	25	51	35	53	24	3	أحوال المخابر
123	-	19	19	11	22	22	24	6	-	المهندسون المعماريون
27	-	7	15	3	2	-	-	-	-	المهندسون في علم طبقات الأرض
13	-	1	1	10	-	1	-	-	-	ضابط أول للبحرية التجارية
-	-	-	-	-	-	-	-	-	-	ضابط أول من الرتبة الثالثة للبحرية التجارية
5	-	2	-	1	-	2	-	-	-	ضابط للبحرية التجارية
1	-	-	-	1	-	-	-	-	-	ضابط مساعد للبحرية التجارية
2	-	1	1	-	-	-	-	-	-	مساعد من الرتبة الأولى للبحرية التجارية
21	-	4	2	12	-	3	-	-	-	مجموع أحوال البحرية التجارية
27	-	10	4	7	4	2	-	-	-	أحوال الترقيم
9 093	8	1 449	1 969	2 084	1 368	760	713	685	57	مجموع عائلة الفنيين

الجدول 10 : توزيع أعوان الوظيفة العمومية حسب الرتبة والسلوك والعائلة والفئة العمرية لعائلة التعليم في ديسمبر 2007

المجموع	غير مصرح به	55 سنة فما فوق	54 - 50 سنة	49 - 45 سنة	44 - 40 سنة	39 - 35 سنة	34 - 30 سنة	29 - 25 سنة	أقل من 25 سنة	أهم الرتب والأسلاك
51	-	31	16	3	1	-	-	-	-	أستاذ تعليم عالي فلاحي
36	-	9	8	12	6	1	-	-	-	أستاذ محاضر تعليم عالي فلاحي
103	-	18	32	19	15	18	1	-	-	أستاذ مساعد تعليم عالي فلاحي
75	-	6	5	5	13	16	19	11	-	مساعد تعليم عالي فلاحي
265	-	64	61	39	35	35	20	11	-	مجموع إطارات التعليم العالي للفلاحة
41	-	5	22	10	1	1	2	-	-	الاطباء البيطرة الاستشفائيين الجامعيين
1 655	19	-	11	46	128	354	626	469	2	مجموع إطارات التعليم التكنولوجي
800	-	408	263	102	25	2	-	-	-	أستاذ تعليم عالي
654	-	120	169	152	133	76	4	-	-	أستاذ محاضر
3 579	6	397	513	545	681	854	544	39	-	أستاذ مساعد
4 429	3	128	181	257	475	768	1 673	941	3	مساعد تعليم عالي
9 462	9	1 053	1 126	1 056	1 314	1 700	2 221	980	3	مجموع إطارات التعليم العالي
393	-	136	156	86	14	1	-	-	-	أستاذ استشفائي جامعي
498	-	18	58	155	192	75	-	-	-	أستاذ محاضر استشفائي جامعي
741	-	1	8	21	89	345	274	3	-	مساعد محاضر استشفائي جامعي
1 632	-	155	222	262	295	421	274	3	-	مجموع السلوك الطبي الإستشفائي الجامعي
215	-	27	40	43	25	42	35	3	-	إطارات البحث الفلاحي
54	-	20	11	3	6	6	8	-	-	الموظفون العميون للتراث
29	-	2	4	8	9	4	2	-	-	السلوك العلمي لمعهد باستور
463	-	28	28	37	72	111	76	98	13	أستاذ مبرز تعليم ثانوي
14 699	-	2 357	4 087	3 991	3 539	723	2	-	-	أستاذ أول تعليم ثانوي
53 259	3	943	1 942	2 109	5 328	14 886	16 022	10 606	1 420	أستاذ تعليم ثانوي
7 801	1	154	702	2 033	1 350	1 382	1 778	401	-	أستاذ مرحلة أولى
24	-	-	-	2	3	2	5	9	3	معلم تعليم ثانوي
76 246	4	3 482	6 759	8 172	10 292	17 104	17 883	11 114	1 436	مجموع أعوان التعليم الثانوي

الجدول 10 : توزيع أعوان الوظيفة العمومية حسب الرتبة والسلك والعائلة والفئة العمرية والجنس لعائلة التعليم في ديسمبر 2007

المجموع	غير مصرح به	55 سنة فما فوق	54 - 50 سنة	49 - 45 سنة	44 - 40 سنة	39 - 35 سنة	34 - 30 سنة	29 - 25 سنة	أقل من 25 سنة	أهم الرتب والأسلاك
-	-	-	-	-	-	-	-	-	-	عون تأطير
437	-	24	41	86	182	88	16	-	-	أستاذ تعليم ابتدائي
6 117	-	2 014	3 740	352	-	-	-	11	-	معلم تطبيق أول
41 138	-	318	2 708	8 656	14 906	10 880	2 436	1 234	-	معلم تطبيق
7 710	-	6	33	68	455	1 890	1 839	3 277	142	معلم
6 809	-	-	-	-	2	243	2 955	1 545	2 064	معلم أول
2 300	-	-	-	3	43	542	1 681	-	31	معلم مساعد صنف أ
0	-	-	-	-	-	-	-	-	-	معلم مساعد صنف ب
8	-	1	1	-	-	2	4	-	-	معلم مساعد صنف ج
2	-	-	-	-	-	1	1	-	-	معلم مساعد صنف د
0	-	-	-	-	-	-	-	-	-	معلم معوض صنف 1
0	-	-	-	-	-	-	-	-	-	معلم معوض صنف 2
64 521	-	2 363	6 523	9 165	15 588	13 646	8 932	6 067	2 237	مجموع أعوان التعليم الابتدائي
206	-	9	17	25	61	71	18	5	-	مجموع أعوان شؤون الدينية
286	-	1	2	2	18	64	84	89	26	مجموع أعوان تعليم المساجين
2	-	1	1	-	-	-	-	-	-	مهندس أول تعليم فلاحي
5	-	3	2	-	-	-	-	-	-	مهندس تعليم فلاحي
0	-	-	-	-	-	-	-	-	-	تقني تعليم فلاحي
68	-	18	30	13	7	-	-	-	-	مساعد تقني تعليم فلاحي
1	-	-	-	-	-	1	-	-	-	عون تقني تعليم فلاحي
76	-	22	33	13	7	1	-	-	-	مجموع أعوان التعليم الفلاحي
207	-	64	92	26	21	2	1	1	-	أستاذ تعليم شبه طبي
40	-	4	9	14	9	4	-	-	-	أستاذ تعليم شبه طبي مرحلة أولى
247	-	68	101	40	30	6	1	1	-	مجموع إطارات التعليم شبه الطبي
11	-	8	1	1	1	-	-	-	-	معلم تطبيق تربية إجتماعية
102	-	-	1	-	14	72	14	1	-	معلم تربية إجتماعية
-	-	1	1	-	-	-	-	-	-	مساعد تربية إجتماعية
0	-	-	-	-	-	-	-	-	-	منشط تربية إجتماعية
115	-	9	3	1	15	72	14	1	-	مجموع أعوان التربية الإجتماعية

**الجدول 10 : توزيع أعوان الوظيفة العمومية حسب الرتبة والسلك والعائلة
والفئة العمرية لعائلة التعليم في ديسمبر 2007**

المجموع	غير مصرح به	55 سنة فما فوق	50 - 54 سنة	45 - 49 سنة	40 - 44 سنة	35 - 39 سنة	30 - 34 سنة	25 - 29 سنة	أقل من 25 سنة	أهم الرتب والأسلاك
1 011	-	103	301	327	213	65	2	-	-	أسناد أول الشباب و الطفولة
6 101	-	447	487	221	371	1 012	1 802	1 634	127	أسناد الشباب و الرياضة
1 456	-	23	243	502	557	129	2	-	-	أسناد مرحلة أولى الشباب والرياضة
144	-	3	22	55	47	16	1	-	-	معلم تطبيق تربية بدنية
26	-	2	6	2	15	1	-	-	-	منشط تطبيق تربية بدنية
950	-	3	3	37	306	234	233	111	23	مربي شباب و طفولة
-	-	4	8	16	25	32	27	22	3	معلم تربية بدنية
9 825	-	585	1 070	1 160	1 534	1 489	2 067	1 767	153	مجموع أعوان تعليم الشباب و الطفولة
267	-	49	81	33	82	22	-	-	-	تقني أول في المخبر
1 481	-	35	250	104	196	325	371	196	4	تقني في المخبر
1 431	-	15	50	86	250	362	349	295	24	محضر في المخبر
1	-	-	1	-	-	-	-	-	-	مساعد محضر في المخبر
3 180	-	99	382	223	528	709	720	491	28	مجموع أعوان مخابر التربية
168 055	32	7 964	16 387	20 268	29 886	35 725	32 907	21 001	3 885	مجموع عائلة التعليم

**الجدول 10 : توزيع أعوان الوظيفة العمومية حسب الرتبة والسلوك والعائلة
والفئة العمرية لعائلة الطب في ديسمبر 2007**

المجموع	غير مصرح به	55 سنة فما فوق	54 - 50 سنة	49 - 45 سنة	44 - 40 سنة	39 - 35 سنة	34 - 30 سنة	29 - 25 سنة	أقل من 25 سنة	أهم الرتب والأسلاك
772	1	38	70	124	207	216	116	-	-	طبيب مختص
1 247	-	176	382	337	280	71	1	-	-	طبيب أول
1 402	-	58	200	261	396	370	115	2	-	طبيب الصحة العمومية
3 421	1	272	652	722	883	657	232	2	-	مجموع أطباء الصحة العمومية
401	-	26	69	107	69	54	60	16	-	مجموع أطباء أسنان في الصحة العمومية
299	-	17	56	33	31	31	77	54	-	مجموع الصيادلة
1 894	1	-	-	-	1	19	430	1 440	3	مجموع الأطباء المقيمين
871	-	-	-	1	2	6	36	743	83	مجموع المتربصين الداخليين
250	-	17	70	35	30	40	49	9	-	مجموع البيطرة
3 416	-	474	1 494	1 081	327	31	8	1	-	تقني أول في الصحة العمومية
6 063	-	75	331	420	1 375	1 432	1 481	904	45	تقني في الصحة العمومية
1 159	-	546	407	160	46	-	-	-	-	ممرض سامي في الصحة العمومية
3 492	-	453	1 556	905	498	75	4	-	1	ممرض أول في الصحة العمومية
14 841	-	727	1 372	2 891	3 189	1 761	2 974	1 867	60	ممرض الصحة العمومية
2 436	-	175	432	862	957	10	-	-	-	مساعد ممرض في الصحة العمومية
31 407	-	2 450	5 592	6 319	6 392	3 309	4 467	2 772	106	مجموع أعوان شبه الطبي
38 543	2	2 782	6 439	7 217	7 408	4 116	5 351	5 036	192	مجموع عائلة الطب

**الجدول 10 : توزيع أعوان الوظيفة العمومية حسب الرتبة والسلوك والعائلة
والفئة العمرية لعائلة القضاة في ديسمبر 2007**

المجموع	غير مصرح به	55 سنة فما فوق	54 - 50 سنة	49 - 45 سنة	44 - 40 سنة	39 - 35 سنة	34 - 30 سنة	29 - 25 سنة	أقل من 25 سنة	أهم الرتب والأسلاك
366	-	119	165	75	7	-	-	-	-	قاضي من الصنف الثالث
571	-	9	70	167	261	64	-	-	-	قاضي من الصنف الثاني
923	-	-	1	9	62	296	421	130	5	قاضي من الصنف الأول
181	-	6	29	28	34	33	44	7	-	مستشار
-	-	-	-	-	-	-	-	-	-	مستشار مساعد
2 041	-	134	264	279	364	393	465	137	5	مجموع سلك القضاة
2 041	-	134	264	279	364	393	465	137	5	مجموع عائلة القضاة

**الجدول 10 : توزيع أعوان الوظيفة العمومية حسب الرتبة والسلوك والعائلة
والفئة العمرية لعائلة كتبة المحاكم في ديسمبر 2007**

المجموع	غير مصرح به	55 سنة فما فوق	54 - 50 سنة	49 - 45 سنة	44 - 40 سنة	39 - 35 سنة	34 - 30 سنة	29 - 25 سنة	أقل من 25 سنة	أهم الرتب والأسلاك
-	-	-	-	-	-	-	-	-	-	متصرف مستشار محكمة
72	-	11	21	18	12	7	1	2	-	متصرف محكمة
352	-	25	97	68	98	51	11	2	-	كاتب أول في المحكمة
1 200	-	80	197	208	291	264	129	30	1	كاتب في المحكمة
752	-	28	61	123	184	196	142	18	-	مساعد كاتب
323	-	15	52	70	65	57	51	12	1	عون استقبال محكمة
2 699	-	159	428	437	650	575	334	64	4	مجموع سلك كتبة المحكمة
2 699	-	159	428	437	650	575	334	64	2	مجموع عائلة كتبة المحكمة

**الجدول 10 : توزيع أعوان الوظيفة العمومية حسب الرتبة والسلوك والعائلة
والفئة العمرية لعائلة المراقبة في ديسمبر 2007**

المجموع	غير مصرح به	55 سنة فما فوق	54 - 50 سنة	49 - 45 سنة	44 - 40 سنة	39 - 35 سنة	34 - 30 سنة	29 - 25 سنة	أقل من 25 سنة	أهم الرتب والأسلاك
5	-	3	1	1	-	-	-	-	-	مجموع مراقبي النفقات العمومية
58	-	10	5	3	8	10	18	4	-	مجموع مراقبي المصالح العمومية
58	-	6	3	8	7	9	16	9	-	مجموع مراقبي المالية
22	-	1	5	3	3	6	2	2	-	مجموع مراقبي أملاك الدولة
3	-	1	2	-	-	-	-	-	-	متفقد عام للشغل
13	-	3	2	4	4	-	-	-	-	متفقد رئيس
126	-	9	20	25	34	23	15	-	-	متفقد مركزي
323	-	12	35	21	41	98	105	11	-	متفقد للشغل
1	-	-	1	-	-	-	-	-	-	ملحق لتفقدية الشغل
-	-	-	-	-	-	-	-	-	-	مراقب للشغل
466	-	25	60	50	79	121	120	11	-	مجموع متفقد الشغل

الجدول 10 : توزيع أعوان الوظيفة العمومية حسب الرتبة والسلوك والعائلة والفئة العمرية لعائلة المراقبة في ديسمبر 2007

المجموع	غير مصرح به	55 سنة فما فوق	50 - 54 سنة	45 - 49 سنة	40 - 44 سنة	35 - 39 سنة	30 - 34 سنة	25 - 29 سنة	أقل من 25 سنة	أهم الرتب والأسلاك
-	-	-	-	-	-	-	-	-	-	متفقد عام في تعليم ثانوي
127	-	87	31	9	-	-	-	-	-	متفقد أول في تعليم ابتدائي
381	-	71	125	84	78	23	-	-	-	متفقد تعليم ثانوي
484	-	-	127	137	91	118	11	-	-	متفقد تعليم ابتدائي
122	-	24	36	28	23	10	1	-	-	مستشار تعليم ثانوي
1 114	-	182	319	258	192	151	12	-	-	مجموع أعوان تفقدية التربية القومية
1 866	-	622	430	265	313	178	58	-	-	مستشارو التربية الاجتماعية
24	-	6	1	5	8	4	-	-	-	متفقد التربية الاجتماعية
0	-	-	-	-	-	-	-	-	-	مستشار التربية الاجتماعية
274	-	3	1	3	45	87	103	30	2	متفقد إجتماعي مختص
298	-	9	2	8	53	91	103	30	2	مجموع أعوان متفقدية التربية الإجتماعية
160	-	65	47	37	10	1	-	-	-	متفقد الشباب والطفولة
64	-	19	25	12	8	-	-	-	-	أعوان تفقدية الشباب و الطفولة
224	-	84	72	49	18	1	-	-	-	مجموع أعوان تفقدية الشباب و الطفولة
184	-	57	71	21	22	11	2	-	-	مجموع أعوان التفقد في ميدان الطب
76	-	26	41	8	-	-	1	-	-	مجموع أعوان التفقد في ميدان لبيطري
431	-	246	13	2	15	51	96	8	-	قيم مستشار
-	-	-	-	-	-	-	-	-	-	قيم عام درجة أولى
-	-	-	-	-	-	-	-	-	-	قيم عام صنف أول
-	-	-	-	-	-	-	-	-	-	قيم عام صنف الثاني
2 663	-	604	351	81	625	609	265	126	2	قيم أول
4 233	-	8	23	53	745	1 940	1 119	335	10	قيم
7 327	-	858	387	136	1 385	2 600	1 480	469	12	مجموع أعوان القيميين
11 698	-	1 883	1 396	810	2 080	3 178	1 812	525	14	مجموع عائلة المراقبة

**الجدول 10 : توزيع أعوان الوظيفة العمومية حسب الرتبة والسلوك والعائلة
والفئة العمرية لعائلة العملة وعائلات أخرى في ديسمبر 2007**

المجموع	غير مصرح به	55 سنة فما فوق	54 - 50 سنة	49 - 45 سنة	44 - 40 سنة	39 - 35 سنة	34 - 30 سنة	29 - 25 سنة	أقل من 25 سنة	أهم الرتب والأسلاك
2 597	-	1194	895	361	120	26	1	-	-	عامل صنف 10
2 688	-	735	1 013	593	266	70	11	-	-	عامل صنف 9
5 688	-	1065	1 948	1 556	751	258	86	24	-	عامل صنف 8
6 435	1	925	1 732	1 817	1 096	551	208	85	20	عامل صنف 7
8 309	-	866	1 946	2 246	1 759	960	439	88	5	عامل صنف 6
9 018	1	818	1 593	1 988	1 995	1 349	795	403	76	عامل صنف 5
9 078	-	354	1 565	1 933	2 069	1 547	982	507	121	عامل صنف 4
6 445	2	178	1 111	1 217	1 348	1 175	781	469	164	عامل صنف 3
4 515	-	28	200	954	1 235	1 052	773	247	26	عامل صنف 2
4 630	1	19	50	352	914	1 192	992	782	328	عامل صنف 1
59 403	5	6 182	12 053	13 017	11 553	8 180	5 068	2 605	740	مجموع سلك العملة
59 403	5	6 182	12 053	13 017	11 553	8 180	5 068	2 605	740	مجموع العملة
356	49	35	28	57	66	49	39	31	2	مجموع الأعوان المتعاقدين
268	7	28	24	16	25	47	68	53	-	مساعد معاون
31	-	12	7	-	3	5	4	-	-	أستاذ مساعد معاون
16	2	13	-	1	-	-	-	-	-	أستاذ محاضر معاون
15	2	4	1	1	-	2	3	2	-	أستاذ معاون
330	11	57	32	18	28	54	75	55	0	مجموع أعوان التعاون في التعليم
686	60	92	60	75	94	103	114	86	2	مجموع عائلة المتعاقدين
11 533	10	1 219	1 726	976	1 563	2 105	2 176	1 324	434	مجموع عائلة أصناف أخرى من الأعوان
336 365	120	24 641	45 160	48 979	60 468	61 686	54 455	35 203	5 653	المجموع العام

المنهجية

قبل أن يتم عرض النتائج المستخرجة من عملية الاستغلال الإحصائي لسجلي الأعران والأجور بالوظيفة العمومية في ديسمبر سنة 2006 يستحسن تقديم أهم المصطلحات والمفاهيم المعتمدة في قطاع الوظيفة العمومية كما يحبذ إعطاء فكرة واضحة عن المحتوى المعلوماتي بهذين السجلين وعن المتغيرات الديموغرافية والمتغيرات الأخرى ذات الصبغة الإدارية والمالية وكذلك عن التصنيفات التي تم اعتمادها واستخدامها في البيانات والجداول الإحصائية المضمنة بهذه الوثيقة.

1 - المصطلحات والمفاهيم

1.1 - الوظيفة العمومية : هي مجموعة الهياكل الإدارية التابعة للدولة وتضم الإدارة المركزية والإدارات الجهوية والمؤسسات العمومية ذات صبغة إدارية والجماعات المحلية.

2.1 - أعران الوظيفة العمومية : تتكون الوظيفة العمومية من أعران مدنيين وأعران عسكريين وينقسم هؤلاء الأعران إلى أربعة أصناف وهي صنف الموظفين وصنف العملة وصنف المتعاقدين وصنف الوقتيين .

أ- الموظفون : يختص كل موظف برتبة وهي تدل عموماً عن مستواه التعليمي كما يشار إلى أقدميته في الرتبة بدرجة (Echelon). ويمكن هذه المعطيات من احتساب أجره الأساسي مع العلم أن بعض الموظفين يتمتعون بالتوازي مع رتبهم بخطة وظيفية عند الاقتضاء.

الرتبة: تم تصنيف رتب الموظفين إلى ست مجموعات حسب المستوى التعليمي وهي :

- الصنف الفرعي أ 1
- الصنف الفرعي أ 2
- الصنف الفرعي أ 3
- الصنف ب
- الصنف ج
- الصنف د

وتم تقسيم كل صنف بدوره إلى 25 درجة.

وتجدر الإشارة إلى أن الموظفين ينقسمون إلى أعران مرسمين وأعران متربصين وأعران وقتيين وأعران متعاقدين إلا أن الأعران المرسمين والمتربصين والوقتيين فقط يتمتعون برتب ودرجات لاحتساب أجرهم الأساسي.

السلك:

كما تم تصنيف رتب الموظفين إلى مجموعات متجانسة من حيث النشاط وهي ما تسمى بالسلك كسلك القضاة مثلاً أو سلك رجال التعليم الابتدائي أو سلك القيمين أو السلك شبه الطبي أو سلك الإطار الفني أو سلك العملة.

العائلة:

وقد تصنيف الأسلاك المتجانسة إلى ما يسمى بالعائلة مثل: عائلة أعران الإدارة، عائلة الفنيين، عائلة التعليم، عائلة الطب.....

ب- العملة : تم تقسيم كل رتبة منتمية إلى أحد الأصناف إلى 25 درجة وهذه الأصناف وقع تجميعها في ثلاث وحدات :

- الوحدة الأولى : تضم هذه الوحدة الأصناف 1 و2 و3.

- الوحدة الثانية : تضم هذه الوحدة الأصناف 4 و5 و6 و7.
- الوحدة الثالثة : تضم هذه الوحدة الأصناف 8 و9 و10.

وتمكن هذه المعطيات عن الصنف والدرجة من احتساب الأجر الأساسي لكل عامل.

ج- نسبة التأطير : وهي نسبة الموظفين من الصنفين الفرعيين 1 و 2 من بين مجموع الموظفين.

3.1 - الخطط الوظيفية

تم تحديد مجموعتين من الخطط الوظيفية: الخطط الوظيفية للإدارة المركزية والجهوية والخطط الخصوصية. أما المجموعة الأولى فهي تضم الخطط الوظيفية التالية سواء كان ذلك على مستوى الإدارة المركزية أو الإدارة الجهوية :

- كاتب عام للوزارة أو مدير عام أو خطة وظيفية ماثلة
- مدير
- كاهية مدير درجة استثنائية
- كاهية مدير
- رئيس مصلحة

وأما المجموعة الثانية فهي تضمّ خطط وظيفية خصوصية قد يكون لها ارتباط وثيق بالرتبة وفيما يلي أهم هذه الخطط :

- مدير معهد ثانوي
- مدير مدرسة إعدادية
- ناظر مؤسسة تعليم ثانوي
- مرشد بيداغوجي
- مدير مدرسة ابتدائية
- ناظر صحة عمومية
- مدير دار شباب
- مدير دار ثقافة
- مدير نادي أطفال

4.1 - مكونات الأجر

يتكون الأجر الشهري الخام لأعوان الوظيفة العمومية من :

- الأجر الأساسي : ويتم احتسابه بالرجوع إلى الدرجة وإلى مستوى التأجير
- المنح المرتبطة برتبة العون : كالمنحة الكيلو مترية على سبيل المثال،
- المنحة الخصوصية
- منحة الإنتاج : ويتقاضاها العون كل ثلاثة أشهر حسب العدد الذي تحصل عليه خلال السداسية،
- المنح الوظيفية عند الاقتضاء

ويخضع الأجر الشهري لعون الوظيفة العمومية إلى عملية خصم بعنوان التقاعد والحيطة الاجتماعية ورأس المال عند الوفاة والأداء على المرتبات والأجور على النحو التالي :

- خصم بعنوان التقاعد : ويساوي 7.4 % من الأجر الجملي الخام ، وهي النسبة الجاري بها العمل منذ شهر جويلية 2007.
- خصم بعنوان الحيطة الاجتماعية : ويساوي 1 % من الأجر الجملي الخام ، وهي النسبة الجاري بها العمل إلى حدّ تاريخ إعداد هذه الوثيقة.
- خصم بعنوان رأس المال عند الوفاة : ويساوي 1 % من الأجر الجملي الخام أو الأجر الأساسي وذلك حسب النظام الذي اختاره العون سنة 1993 ، وهي كذلك النسبة الجاري بها العمل إلى حدّ تاريخ إعداد هذه الوثيقة.
- خصم بعنوان الأداء على المرتبات و الأجر: وذلك حسب النسب الجاري بها العمل.
- مع العلم أن الأجر الجملي الخام يشتمل على الأجر الأساسي بالإضافة إلى المنحة الخصوصية والمنح الأخرى الجامعة لرتبة العون ومنحة الإنتاج.
- كما تجدر الإشارة إلى أن الدولة تتدخل بصفقتها المشغل الأول لتساهم في صندوق التقاعد والحيطة الاجتماعية بما قدره :
- مساهمة بعنوان التقاعد وتمثل 10.9 % من الأجر الجملي الخام وهي النسبة الجاري بها العمل منذ شهر جويلية 2007.
- مساهمة بعنوان الحيطة الاجتماعية وتمثل 2 % من الأجر الجملي الخام وهي النسبة الجاري بها العمل إلى حدّ تاريخ إعداد هذه الوثيقة.
- مساهمة بعنوان المساهمة في صندوق النهوض بالمساكن الاجتماعية وتمثل 1 % من الأجر الجملي الخام وهي كذلك النسبة الجاري بها العمل إلى حدّ تاريخ إعداد هذه الوثيقة.

2 - محتوى السجلات

تتضمن سجلات الأعوان العموميين والأجور عدّة متغيرات ديمغرافية ومتغيرات ذات صبغة إدارية ومالية وفيما يلي مكونات سجل الأعوان:

- المعرف الوحيد
- الهيكل
- تاريخ الولادة
- الجنس
- الحالة المدنية
- نوعية العون (عون مترسم أو عون متربص أو عون وقتي أو عون متعاقد أو عامل مترسم أو عامل متربص أو عامل ظرفي)
- الرتبة الإدارية الحالية
- الصنف في المهنة
- تاريخ الارتقاء إلى الرتبة الحالية
- الدرجة ومستوى التأجير

- تاريخ الانتداب
- حالة العون (مباشر أو ملحق أو غير مباشر أو تحت السلاح)
- الفصل
- رمز الأجر بخصوص الأجر الوحيد و المنحة العائلية
- رمز الخطة الوظيفية

أما بخصوص سجل الأجور فهو يحتوي على المتغيرات التالية :

- المعرف الوحيد
- الأجر الأساسي
- المنحة التكميلية والمنحة التكميلية الوقتية إلى غاية 31 ديسمبر 1997
- المنحة الوظيفية
- المنحة الكيلومترية
- منحة السكن
- المنحة الخصوصية
- منحة الأجر الوحيد و المنحة العائلية
- الأجر الخاضع للأداء
- الأجر غير الخاضع للأداء
- الأداء على المرتبات و الأجور
- الخصم عن الأجر بعنوان التقاعد
- الخصم عن الأجر بعنوان الحيغة الاجتماعية
- الخصم عن الأجر بعنوان رأس المال عند الوفاة

3- المتغيرات الإحصائية لتحليل البيانات

سوف يتم تقديم النتائج المستخرجة من عملية استغلال سجل الأجور حسب الخصائص الديموغرافية و المتغيرات الإحصائية ذات الصبغة الإدارية التالية :

- الجنس
- الفئة العمرية
- الحالة المدنية
- الهيكل (الوزارات أو المؤسسات العمومية ذات الصبغة الإدارية)
- نوعية الأعوان (موظفون و عملة)
- صنف الموظفين
- صنف العملة
- السلك
- الرتبة
- الخطة الوظيفية (الرئيسية أو الخصوصية)
- فترة الانتداب

كما سيتم عرض النتائج المستخرجة من عملية استغلال سجل الأجور حسب المتغيرات التالية :

- نوعية الأعيان (موظفون و عملة)
- صنف الموظفين
- صنف العملة
- شريحة الأجر الشهري الخام

4- المصادر الإحصائية والنشريات

النشريات	الإستغلال	السجلات المتحصل عليها
وثيقة داخلية (فرنسية)	نعم	1995
	لا	1996
وثيقة داخلية (فرنسية)	نعم	1997
وثيقة داخلية (فرنسية)	نعم	1998
	لا	1999
نشرية 1 (عربية) (سلسلة 95-96-97-98-99-2000)	نعم	2000
نشرية 2 (عربية) (تشمل 2001-2002-2003-2004)	نعم	2001
	نعم	2002
	نعم	2003
	نعم	2004
	لا	2005
نشرية 3 (عربية)	نعم	2006
نشرية 4 (عربية)	نعم	2007

سلسلة المعطيات المتوفرة في النشريات:

1995-1997-1998-2000-2001-2002-2003-2004-2006-2007

ردمد 1737-0736

المعهد الوطني للإحصاء

الإعداد: 70 نهج الشام ص,ب 265 توزيع خاص تونس

الهاتف : (216) 71 891 002

الفاكس : (216) 71 792 559

الرقم الأخضر المجاني 80 100 303

الموقع على شبكة الأنترنت : www.ins.nat.tn

البريد الإلكتروني : ins@mdci.gov.tn

الطباعة : Simpect الهاتف : 71 236 111