

النمو الاقتصادي للتلاثي الثاني لسنة 2021

إشعار

تم هذا الإصدار اعتمادا على النظام التونسي الجديد للحسابات القومية، حيث قامت "إحصائيات تونس" بتحديث هذه المنظومة التي مكنت من إعداد الجيل الثالث من الحسابات القومية التونسية بسنة الأساس 2015. وقد رافقت عملية تغيير سنة الأساس عديد المراجعات التي تتعلق بالمفاهيم والتصانيف، المصادر والمنهجيات، علاوة على ملائمة الحسابات التونسية مع المعايير الدولية. وأفرز هذا التجديد تغييرات في قيمة عديد المجاميع الاقتصادية ومن بينها الناتج المحلي الإجمالي. وللمزيد من الإيضاحات، يرجى الرجوع إلى المذكرة الخاصة بتغيير سنة الأساس للحسابات القومية عبر العنوان [التالي](#)

أوت 2021

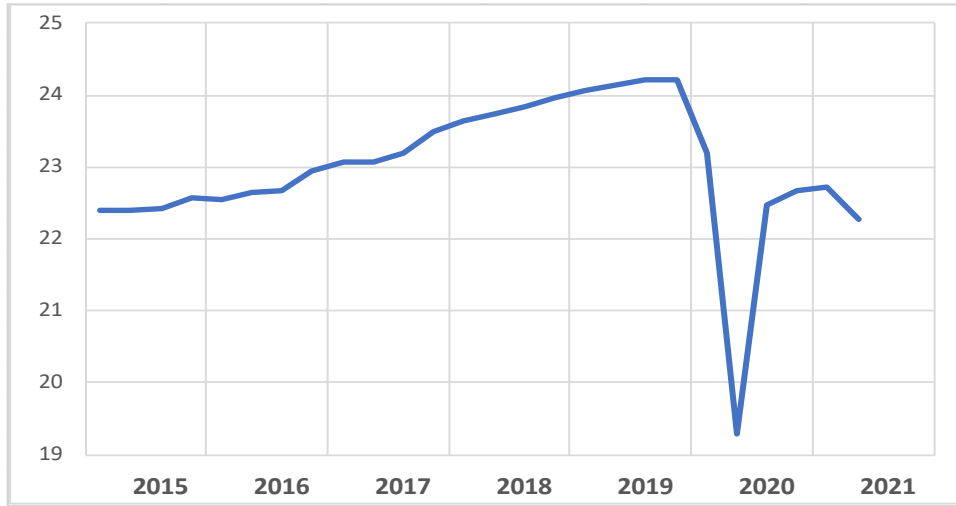
تراجع الناتج المحلي الإجمالي بـ 2% خلال الثلاثي الثاني من سنة 2021 مقارنة بالثلاثي الأول

تقلص الناتج المحلي الإجمالي بأسعار السنة السابقة خلال الثلاثي الثاني من سنة 2021 بنسبة 2.0 في المائة (-) 2.0%) بحساب النمو الثلاثي بعد ان سجل شبه استقرار في الربع الأول (0.2%). ويعزى هذا التراجع بالأساس الى انخفاض القيمة المضافة للقطاعات التالية: النزل والمطاعم والمقاهي (-35.2%) والنقل (-20.9%) وقطاع البناء (-17.1%).

بحساب الانزلاق السنوي ارتفع الناتج المحلي الإجمالي بـ 16.2%

ارتفع الناتج المحلي الإجمالي بأسعار السنة السابقة خلال الثلاثي الثاني من سنة 2021 بنسبة بلغت 16.2 في المائة مقارنة بالثلاثي الثاني من سنة 2020 بعد تسجيل نمو سنوي سلبى قدر بـ 1.7 في المائة (-1.7%) خلال الثلاثي الأول. ويفسر هذا التذبذب لنسب النمو بالظرف الذي شهده الربع الثاني من سنة 2020 نظرا للحجر الشامل الذي فرضته الأوضاع الصحية في البلاد. وتجدر الإشارة ان الناتج المحلي الإجمالي يبقى دون مستوياته المسجلة في أواخر 2019.

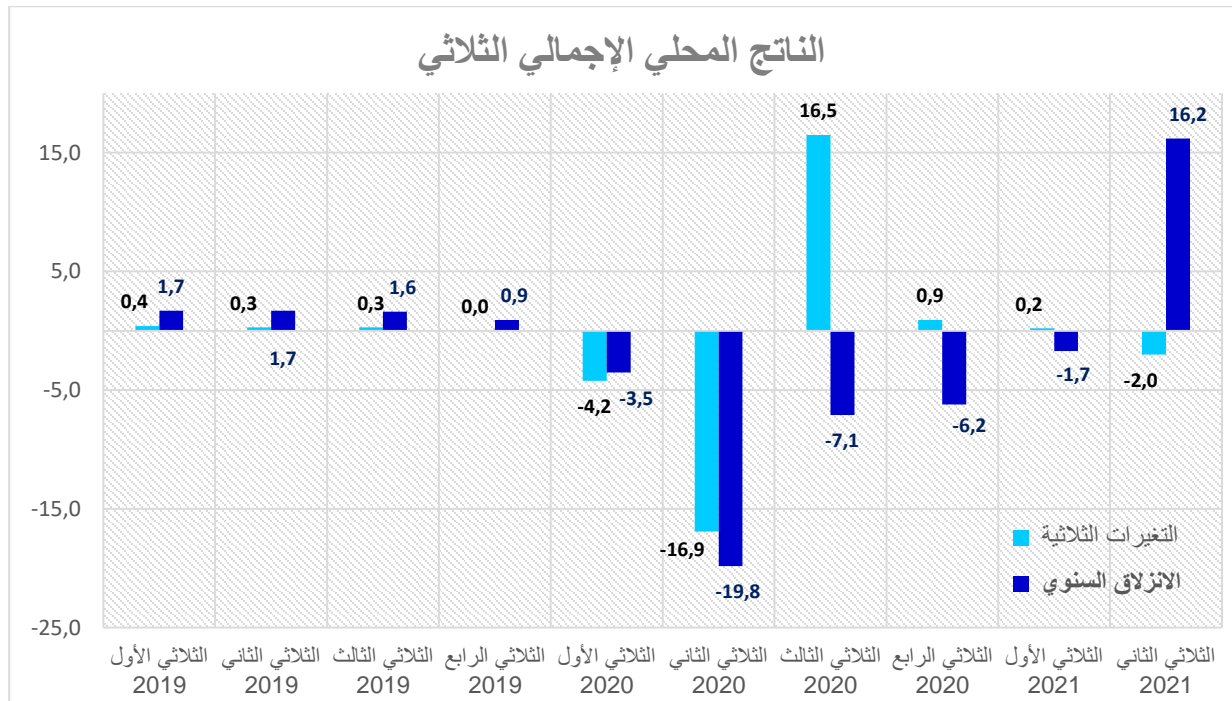
تطور حجم الناتج المحلي الإجمالي الثلاثي خلال السنوات 2015-2021 (مليار دينار)



تطور الناتج المحلي الإجمالي الثلاثي خلال السنوات 2019-2021 بأسعار السنة السابقة (%)

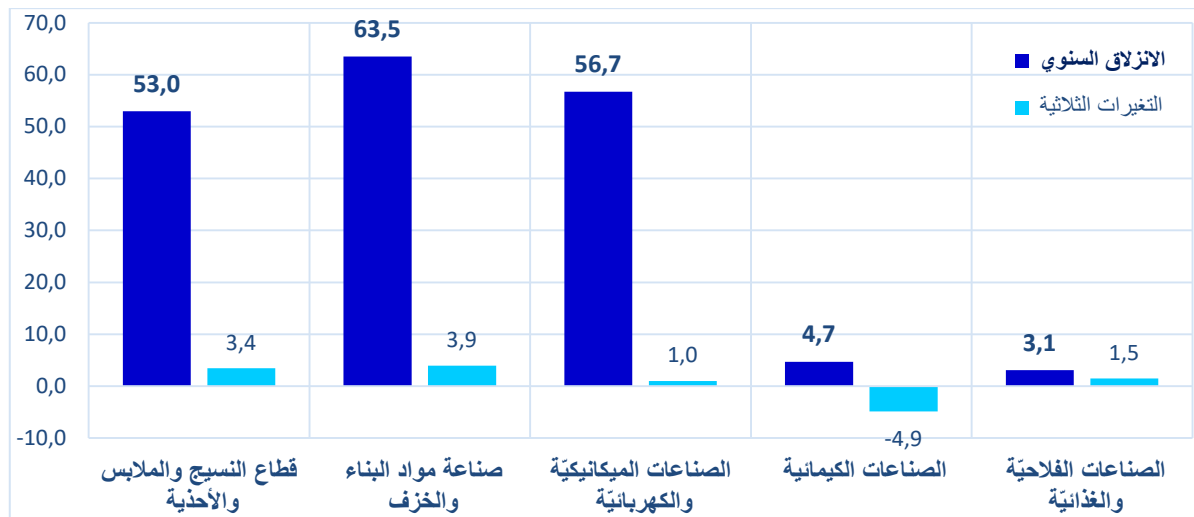
2021		2020					2019				الناتج المحلي الإجمالي	
الثلاثي الثاني	الثلاثي الأول	2020	الثلاثي الرابع	الثلاثي الثالث	الثلاثي الثاني	الثلاثي الأول	2019	الثلاثي الرابع	الثلاثي الثالث	الثلاثي الثاني		الثلاثي الأول
16.2	-1.7	-9.2	-6.2	-7.1	-19.8	-3.5	1.4	0.9	1.6	1.7	1.7	بحساب الانزلاق السنوي*
-2.0	0.2		0.9	16.5	-16.9	-4.2		0.0	0.3	0.3	0.4	بحساب التغيرات الثلاثية**

(*) مقارنة بنفس الثلاثي من السنة السابقة (***) مقارنة بالثلاثي الذي يسبقه

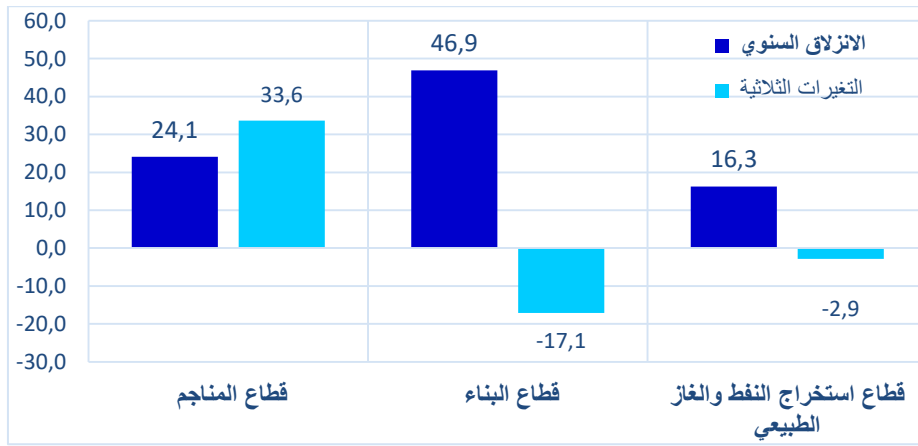


تطور القيمة المضافة حسب الأنشطة الاقتصادية بحساب الانزلاق السنوي

سجلت القيمة المضافة لقطاع الفلاحة والصيد البحري تراجعاً بنسبة 4.7 في المائة. في حين تطور الإنتاج في كل الصناعات المعملية على غرار قطاع النسيج والملابس والأحذية بنسبة 53% وقطاع صناعة مواد البناء والخزف بنسبة 63.5% وقطاع الصناعات الميكانيكية والكهربائية بنسبة 56.7% وقطاع الصناعات الكيماوية بنسبة 4.7% وقطاع الصناعات الفلاحية والغذائية بنسبة 3.1%.



ارتفع الإنتاج في قطاع المناجم بنسبة 24.1 في المائة وفي قطاع البناء بنسبة 46.9 في المائة وفي قطاع استخراج النفط والغاز الطبيعي بنسبة 16.3 في المائة.



كما ارتفع الإنتاج في جل قطاعات الخدمات، على غرار النزول والمطاعم والمقاهي بنسبة 104.7 في المائة مقارنة بالثلاثي الثاني من سنة 2020 وذلك تبعا لقرار الاغلاق الذي شمل هذه الانشطة خلال شهري افريل وماي لسنة 2020. اما مقارنة بالثلاثي الأول من هذه السنة فقد سجل هذا القطاع تراجعا بنسبة 35.2 في المائة (-35.2%). وبالتوازي ارتفعت القيمة المضافة لقطاع خدمات النقل بـ22.9 في المائة يقابله تراجعا بنسبة 20.9 في المائة (-20.9%) بحساب النمو الثلاثي. ومن جهة اخرى سجل قطاع المعلومات والاتصالات وقطاع الخدمات المالية ارتفاعا يقدر على التوالي بنسبة 21.1 في المائة و9.5 في المائة.

