

نشرة إحصائية حول الإعاقة

سبتمبر 2025

بالك!

المعهد الوطني للإحصاء

نهاد 2024

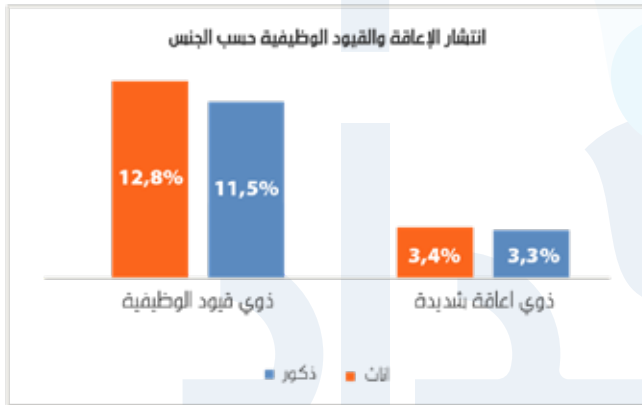
وزارة الاقتصاد والتخطيط



التوزيع حسب الجنس للإعاقة والقيود الوظيفية (الصعوبات)

يظهر التوزيع النسبي حسب الجنس انتشار الإعاقة الشديدة بنسب متقاربة جدًا بين الجنسين، حيث يبلغ 3.3% لدى الرجال و3.4% لدى النساء. يدل هذا التقارب على توزيع متوازن للسكان المعنيين.

على العكس من ذلك، تظهر القيود الوظيفية فرقًا أكثر وضوحًا بين الجنسين: إذ تطال 12.8% من النساء مقابل 11.5% من الرجال، أي ما يعادل 734 733 امرأة و638 660 رجلًا يُصَرِّحون بوجود قيد وظيفي واحد لديهم على الأقل. تشير هذه النتائج إلى أنه، على الرغم من أن الإعاقة الشديدة تنتشر لدى الرجال والنساء بنسب متماثلة تقريبًا، فإن القيود الوظيفية تظهر أكثر انتشارًا نسبيًا بين النساء.



التعداد العام للسكان والسكنى 2024 ذوي الإعاقة

السياق والأهداف

يستند التعداد العام لسنة 2024 إلى المعايير المعتمدة من قبل مجموعة واشنطن لإحصاءات الإعاقة بهدف إنتاج بيانات موثوقة حول الأشخاص في وضعية إعاقة وتوجيه السياسات المتعلقة بالإدماج.

تعتمد المنهجية على تقييم الصعوبات الوظيفية وفق أربعة مستويات:

- الدرجة 1:** لا توجد صعوبة
- الدرجة 2:** بعض الصعوبات (قيود خفيفة)
- الدرجة 3:** صعوبات كبيرة (قيود مهمة)
- الدرجة 4:** غير ممكن القيام بها (قيود شديدة)

التعريفات المعتمدة:

الإعاقة الشديدة: الدرجتان 3 و4
القيود الوظيفية: الدرجات 2، 3 و4

انتشار الإعاقة والقيود الوظيفية (الصعوبات)

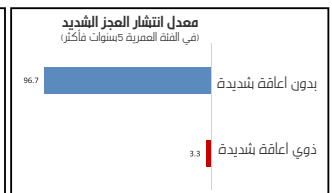
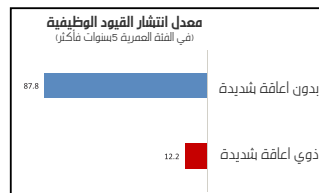
وفقًا للتعداد العام للسكان والسكنى لسنة 2024 في تونس، فإن 3.3% من بين 11.27 مليون ساكن يبلغون من العمر 5 سنوات فأكثر يعيشون بإعاقة شديدة في حين أن 12.2% منهم يصرون بوجود على الأقل قيد وظيفي واحد في مجالات الرؤية أو السمع أو التنقل أو التركيز أو الرعاية الشخصية أو التواصل.

النسبة (%)	العدد	السكان بعمر 5 سنوات فأكثر
3.3	375 600	ذوي إعاقة شديدة
96.7	10 895 007	بدون إعاقة شديدة
100.0	11 270 607	المجموع

النسبة (%)	العدد	السكان بعمر 5 سنوات فأكثر
12.2	1 373 393	ذوي قيود وظيفية
87.8	9 897 214	بدون قيود وظيفية
100.0	11 270 607	المجموع

نسبة الانتشار (%)	العدد			السكان بعمر 5 سنوات فأكثر
	مجموع	اناث	ذكور	
3.3	375 600	192 721	182 879	ذوي إعاقة شديدة
96.7	10 895 007	5 531 355	5 363 652	بدون إعاقة شديدة
100.0	11 270 607	5 724 076	5 546 531	المجموع

نسبة الانتشار (%)	العدد			السكان بعمر 5 سنوات فأكثر
	مجموع	اناث	ذكور	
12.2	1 373 393	734 733	638 660	ذوي قيود وظيفية
87.8	9 897 214	4 989 343	4 907 871	بدون قيود وظيفية
100.0	11 270 607	5 724 076	5 546 531	المجموع



نشرية إحصائية حول الإعاقة

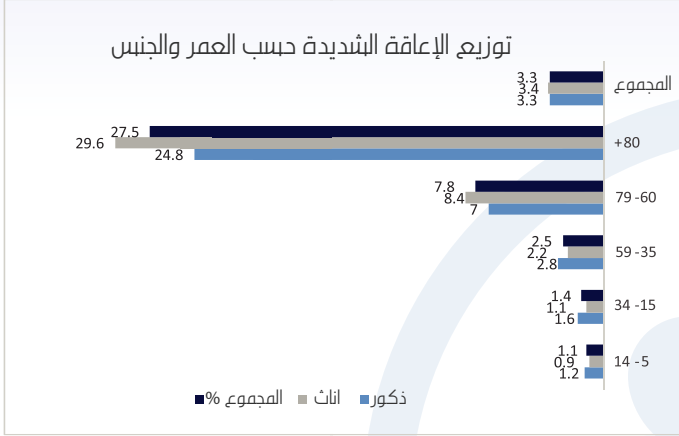
سبتمبر 2025



المعهد الوطني للإحصاء



توزيع الإعاقة والقيود الوظيفية (الصعوبات) حسب السن والجنس

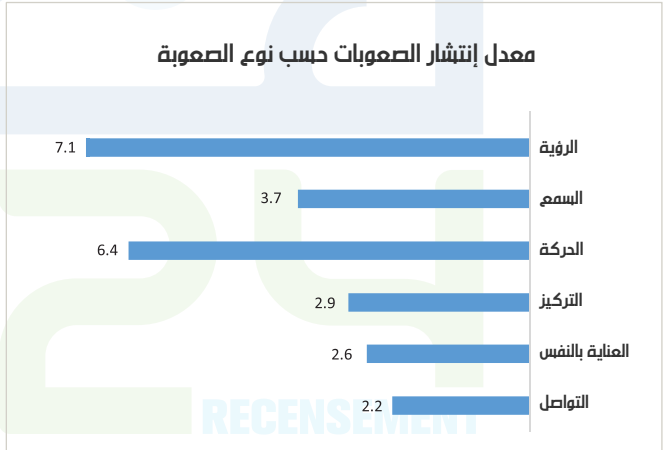
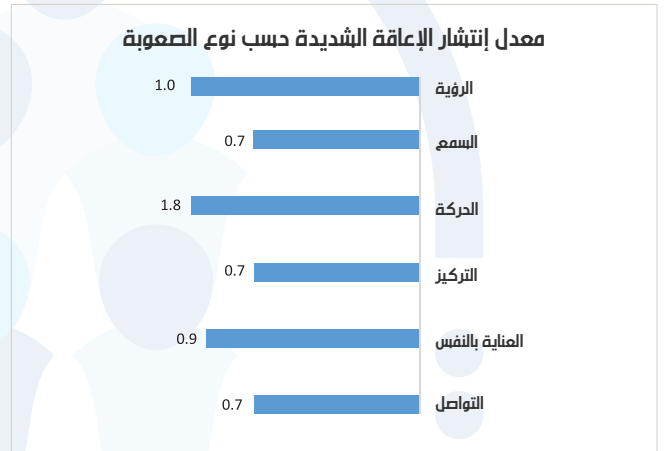


تظهر تحليل انتشار الإعاقة الشديدة حسب السن والجنس ازدياداً تدريجياً مع التقدم في السن. إذ يبقى الانتشار منخفضاً لدى الفئة العمرية 14-5 سنة (1.1٪)، ثم لدى فئة 15-34 سنة (1.4٪)، قبل أن يرتفع إلى 2.5٪ في فئة 35-59 سنة. ويبلغ 7.8٪ بين الأشخاص البالغين 60-79 سنة، ليصل إلى ذروته عند 27.5٪ لدى الأشخاص الذين تبلغ أعمارهم 80 سنة فأكثر. ويظهر هذا المنحى لدى الجنسين، مع تسجيل النساء لمعدلات أعلى قليلاً بدءاً من سن 60 سنة (8.4٪ مقابل 7.0٪ لدى الرجال في فئة 60-79 سنة، و29.6٪ مقابل 24.8٪ لدى فئة 80 سنة فأكثر). في المقابل، يُلاحظ أن الرجال يسجلون نسباً أعلى قليلاً من النساء في الفئات العمرية دون 60 سنة. بشكل عام، تطال الإعاقة الشديدة 3.3٪ من السكان البالغين 5 سنوات فأكثر، مع توزيع متوازن نسبياً بين الرجال (3.3٪) والنساء (3.4٪).

الإعاقة الشديدة الدرجتان (3 و 4)						
الفئة العمرية	الذكور (عدد)	الإناث (عدد)	المجموع (عدد)	الذكور (z)	الإناث (z)	المجموع (z)
14_5	12 933	8 673	21 606	1.2	0.9	1.1
34_15	26 298	17 012	43 310	1.6	1.1	1.4
59_35	53 876	46 158	100 034	2.8	2.2	2.5
79_60	59 588	75 895	135 483	7.0	8.4	7.8
+80	30 184	44 983	75 167	24.8	29.6	27.5
المجموع	182 879	192 721	375 600	3.3	3.4	3.3

توزيع الإعاقة والقيود الوظيفية (الصعوبات) حسب نوع الصعوبة

من بين السكان البالغين من العمر 5 سنوات فأكثر، يعاني 3.3٪ من إعاقة شديدة (الدرجتين 3 و 4). وتمثل القيود الأكثر شيوعاً في هذه الفئة في صعوبات الحركة (1.8٪) والرؤية (1.0٪) والقدرة على العناية بالذات (0.9٪). عند النظر إلى مجمل القيود الوظيفية (القيود من الدرجة 2 إلى 4)، ترتفع نسبة الانتشار الكلي إلى 12.2٪. في هذه الحالة، تكون القيود البصرية (7.1٪) الأكثر انتشاراً، تليها صعوبات المشي (6.4٪) ثم القيود السمعية (3.7٪).



ذوي قيود وظيفية (الصعوبات)	نسبة الانتشار (z)
(الدرجتان 3 و 4)	3.3
الرؤية	7.1
السمع	3.7
الحركة	6.4
التركيز	2.9
العناية بالنفس	2.6
التواصل	2.2

ذوي إعاقة شديدة (الدرجتان 3 و 4)	نسبة الانتشار (z)
الرؤية	1.0
السمع	0.7
الحركة	1.8
التركيز	0.7
العناية بالنفس	0.9
التواصل	0.7

نشرة إحصائية حول الإعاقة

سبتمبر 2025

بالد!

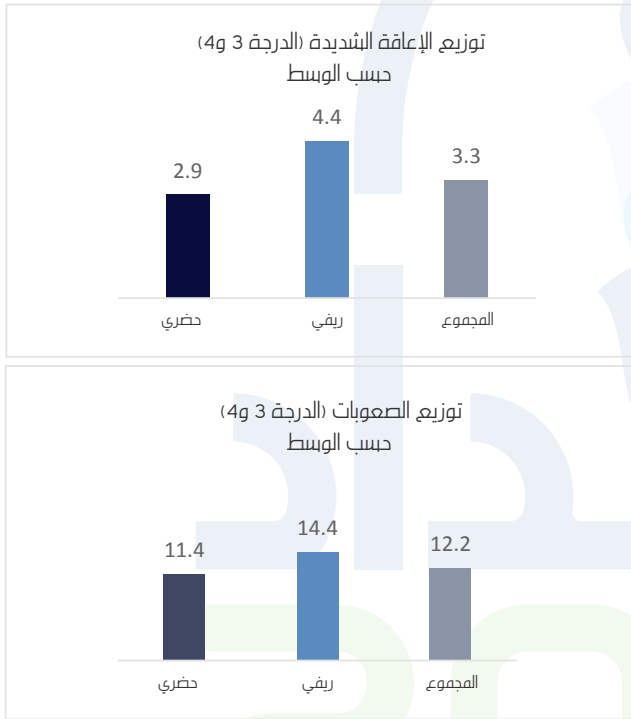
المعهد الوطني للإحصاء

نه إحصاء 2024

وزارة الاقتصاد والتخطيط

توزيع الإعاقة والقيود الوظيفية (الصعوبات) حسب الوسط (حضري/ريفي)

تظهر نتائج التعداد وجود فوارق بين الوسطين الحضري والريفي في توزيع حالات الإعاقة والقيود الوظيفية. إذ تبلغ نسبة انتشار الإعاقة الشديدة (الدرجتان 3 و 4) حوالي 4.4% في المناطق الريفية مقابل 2.9% في المناطق الحضرية، مما يشير إلى وجود حالات شديدة أكثر في الوسط الريفي. ويُسجل نفس منحنى الانتشار بالنسبة لمجموع السكان الذين يعانون من قيود وظيفية (الدرجات 2 و 3 و 4)، حيث تبلغ النسبة 14.4% في المناطق الريفية مقابل 11.4% في المناطق الحضرية.

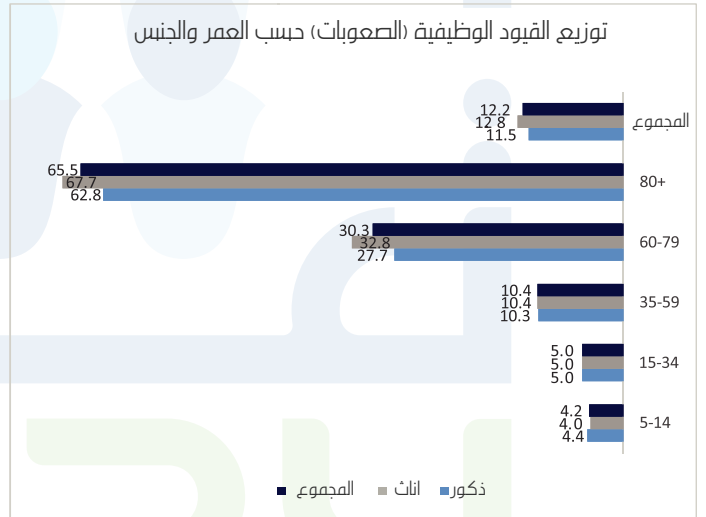


يزداد انتشار القيود الوظيفية (الدرجات 2 و 3 و 4) بشكل ملحوظ مع التقدم في السن. إذ يظل منخفضاً نسبياً في الفئتين العمريتين 14_5 سنة (4.2%) و 15_34 سنة (5.0%)، ثم يتضاعف لدى فئة 35_59 سنة ليصل إلى 10.4%.

بدءاً من سن 60 سنة، يرتفع الانتشار بنسب كبيرة: 30.3% لدى فئة 60_69 سنة، و65.5% لدى الأشخاص البالغين 80 سنة فأكثر، حيث يُواجه ما يقارب ثلثي هذه الفئة صعوبة وظيفية واحد على الأقل.

تُلاحظ هذه الزيادة التدريجية لدى كلا الجنسين، مع تسجيل النساء لمعدلات أعلى قليلاً بدءاً من سن 35 سنة. ويصبح الفرق أكثر وضوحاً في الفئات العمرية المتقدمة: 32.8% نساء مقابل 27.7% رجال في فئة 60_69 سنة، و67.7% مقابل 62.8% في فئة 80 سنة فأكثر.

إجمالاً، يعاني 12.2% من السكان البالغين 5 سنوات فأكثر من قيد وظيفي واحد على الأقل، أي ما يعادل 1.37 مليون شخص، مع نسبة انتشار أعلى لدى النساء (12.8%) مقارنة بالرجال (11.5%).



أما من حيث التوزيع، تُظهر المعطيات أن الغالبية العظمى من الأشخاص المعنيين يقيمون في المناطق الحضرية: أي 62.8% من مجموع حالات الإعاقة الشديدة و67.3% من مجموع حالات القيود الوظيفية.

الوسط	الإعاقة الشديدة (الدرجتان 3 و 4)		قيود الوظيفية (الدرجات 2، 3 و 4)	
	نسبة الانتشار (%)	التوزيع النسبي (%)	نسبة الانتشار (%)	التوزيع النسبي (%)
الوسط الحضري	2.9	67.3	11.4	67.3
الوسط الريفي	4.4	32.7	14.4	32.7
المجموع	3.3	100.0	12.2	100.0

الفئة العمرية	ذوي قيود وظيفية (الدرجات 2، 3 و 4)			
	الذكور (عدد)	الاناث (عدد)	المجموع (عدد)	النسبة (%)
14_5	46 158	39 952	86 110	4.2
34_15	80 442	81 004	161 446	5.0
59_35	201 052	215 728	416 780	10.4
79_60	234 540	295 039	529 579	30.3
+80	76 468	103 010	179 478	65.5
المجموع	638 660	734 733	1 373 393	12.2

نشرة إحصائية حول الإعاقة

سبتمبر 2025

بالذ!

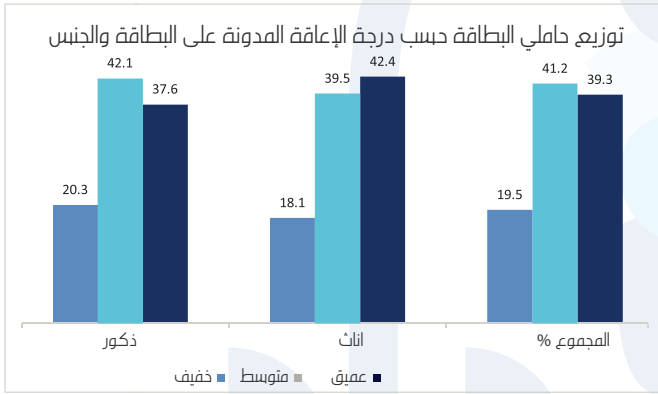
المعهد الوطني للإحصاء

تعداد 2024

وزارة الاقتصاد والتخطيط



تكثيف نتائج التحليل أنّ نحو 40% من حاملي بطاقة الإعاقة مصنّفون في فئة الإعاقة العميقة، بنسبة أعلى نسبياً لدى النساء (42,4%) مقارنة بالرجال (37,6%). ويُمكن أن تُعزى هذه الفوارق إلى عدّة عوامل بيولوجية واجتماعية، إضافة إلى التفاوتات المحتملة في النفاذ إلى اليّات الاعتراف بالإعاقة وخدمات الدعم والمرافقة.



أصحاب بطاقة الإعاقة

الأشخاص الحاملون لبطاقة إعاقة

تمثل بطاقة الإعاقة وثيقة رسمية تُسند من السلطات المختصة وتُثبت الاعتراف بأن الشخص لديه إعاقة أو قيد وظيفي. تتيح هذه البطاقة لحاملها التمتع بجملة من الحقوق والمزايا أو التدابير التيسيرية التي تهدف إلى تسهيل إدماجه الاجتماعي والمهني والاقتصادي.

القيمة	حيازة بطاقة الإعاقة
180 233	إجمالي عدد السكان البالغين من العمر 5 سنوات فأكثر والحاملين لبطاقة الإعاقة
1,6%	نسبة السكان البالغين من العمر 5 سنوات فما فوق الحاملين لبطاقة الإعاقة

وقد بلغت نسبة الحاملين لبطاقة الإعاقة 1,6%، وهو ما يعادل 180 233 شخصاً من الفئة العمرية 5 سنوات فما فوق.

توزيع حاملي بطاقة الإعاقة حسب درجة الإعاقة المدونة على البطاقة والجنس

يقدم تحليل توزيع بطاقات الإعاقة حسب درجة شدتها صورة أوضح عن حدة القيود الوظيفية لدى الفئة المعيّنة. كما يمكن هذا التحليل من توجيه السياسات العمومية في مجالات الدعم والإدماج بشكل فعال.

يعرض الجدول التالي توزيع حاملي بطاقة الإعاقة حسب درجة الإعاقة والجنس

الدرجة المسجلة على البطاقة	الذكور (%)	الإناث (%)	المجموع (%)
خفيف	20,3	18,1	19,5
متوسط	42,1	39,5	41,2
عميق	37,6	42,4	39,3
المجموع	100,0	100,0	100,0