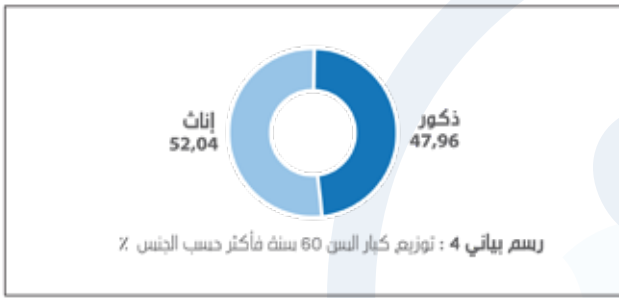


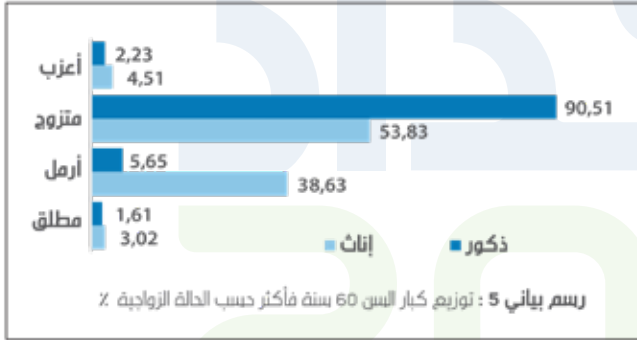
## كبار السن 60 سنة فأكثر: أبرز مؤشرات التعداد العام لسنة 2024

### الخصائص الديمغرافية

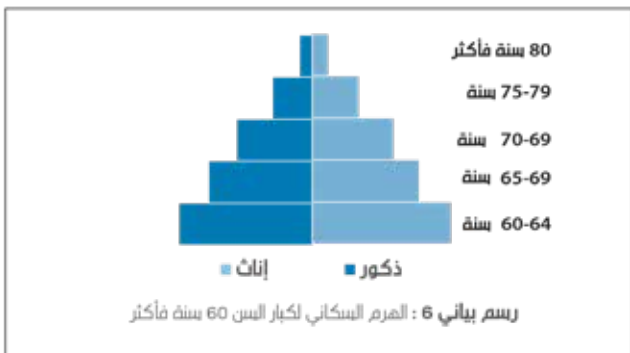
في 6 نوفمبر 2024، بلغ عدد الأشخاص في تونس الذين تبلغ أعمارهم 60 سنة فأكثر 2 020 772 شخصاً، منهم 52.04 ٪ نساء و47.96 ٪ رجال، أي ما يعادل 92.16 رجلاً لكل 100 امرأة، وهو ما يعكس تفوق عدد النساء كبار السن على عدد الرجال.



في صفوف الأشخاص كبار السن، تظل الأغلبية الساحقة من الرجال المتزوجين 90.51 ٪، في حين أنّ أكثر من امرأة من بين ثلاث نساء أرامل 38.63 ٪. أمّا حالات العزوبة أو الطلاق فتظل محدودة، وهو ما يبرز هشاشة الوضع الاجتماعي المتزايد لدى النساء كبار السن في مواجهة الترمل.



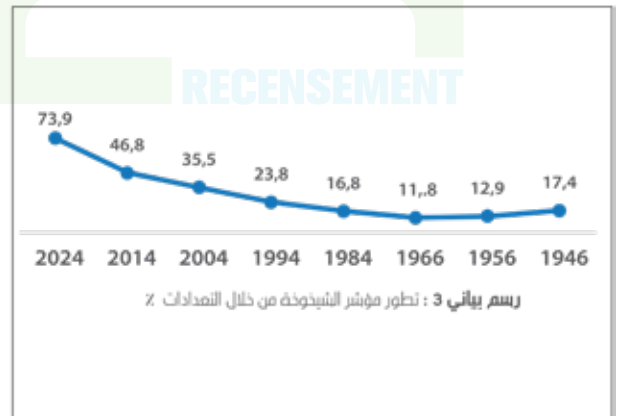
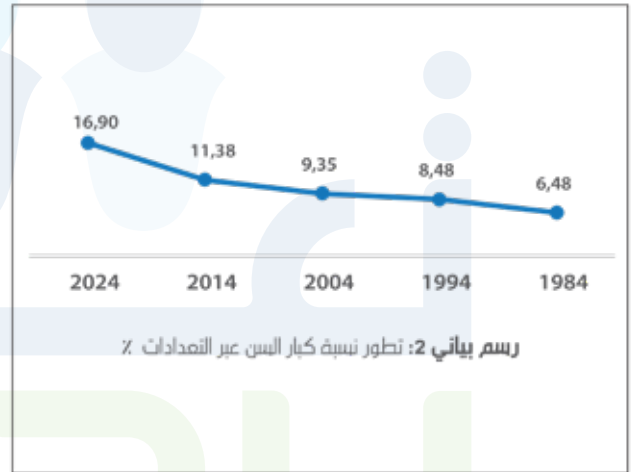
تشكل الفئة العمرية 60-64 سنة الأغلبية بين الأشخاص البالغين 60 سنة فأكثر، في حين تصبح النساء أكثر عدداً ابتداءً من سن 75 سنة.



تُبرز نتائج التعداد العام للسكان والسكنى لسنة 2024 في تونس التطور الديمغرافي للأشخاص الذين تبلغ أعمارهم 60 سنة فأكثر. وتمثل هذه الفئة السكانية، التي تشهد نمواً متواصلاً، انعكاساً للتحوّلات المرتبطة بالشيخوخة الديمغرافية، كما تطرح رهانات كبرى على المستويات الاجتماعية والاقتصادية والصحية. ويقدم هذا الملخص أهمّ المعطيات المتعلقة بهذه الشريحة العمرية.

### أرقام أساسية

في 6 نوفمبر 2024، بلغ عدد كبار السن 60 سنة فأكثر في تونس 2 020 772 شخصاً، أي ما يعادل 16.9 ٪ من إجمالي السكان مع نسبة إغالة عمرية 28.0 ٪ ومؤشر شيخوخة 73.9 ٪.



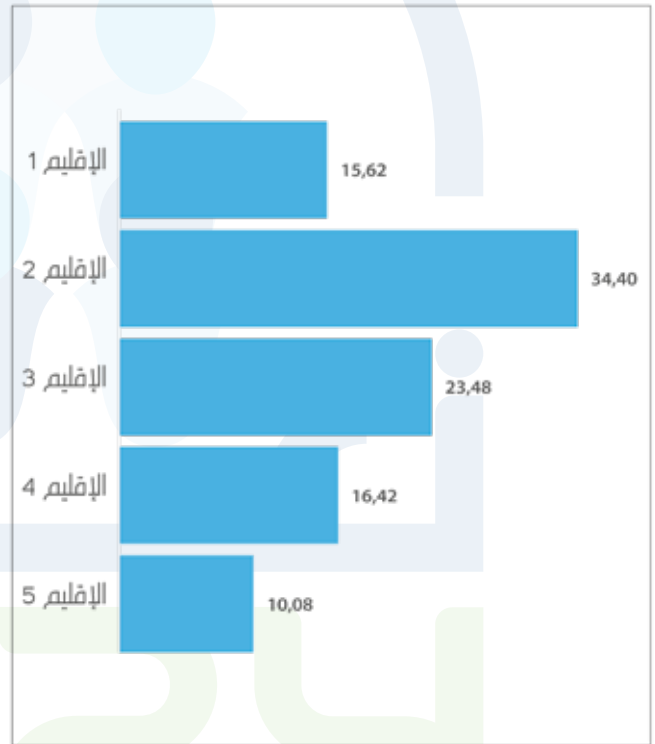
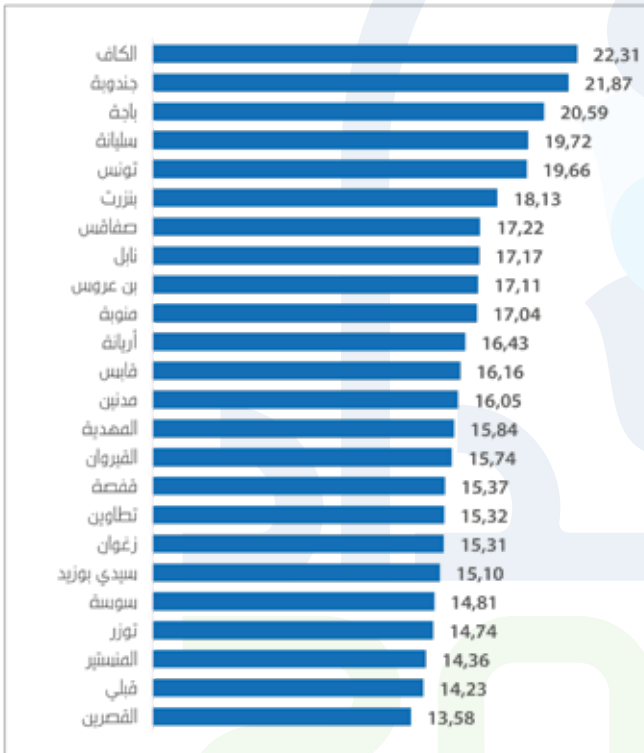
## التوزيع الجغرافي

### نسبة كبار السن 60 سنة فأكثر حسب الأقاليم %

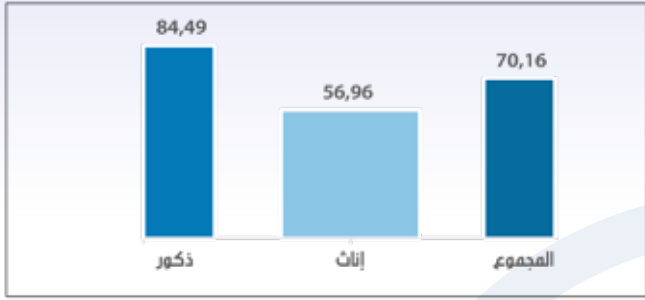
يرتكز أغلبية السكان كبار السن في ثلاثة أقاليم: حيث يسجل الإقليم 2 النسبة الأعلى 34,4 %، في حين يسجل الإقليم 5 أدنى نسبة، وذلك بـ 10,1 %.

### نسبة كبار السن 60 سنة فأكثر حسب الولايات %

تُسجّل أعلى النسب في: الكاف 22,3 %، وجندوبة 21,9 %، وباجة 20,6 %، أما النسب الأدنى فقد سجلت في القصيرين 13,6 %، والمنستير 14,4 %، وسوسة 14,8 %.



RECENSEMENT



## أنواع مصادر الدخل لدى كبار السن 60 سنة فأكثر

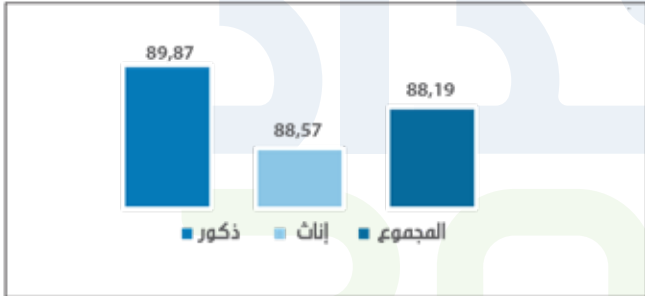
- التقاعد: 76.06%
- دخل قار: 15.78%
- أخرى: 8.17%

## أبرز الصعوبات الوظيفية

- الرؤية: 15.52%
- السمع: 9.53%
- التواصل: 17.40%
- التركيز: 8.05%
- الاعتناء بالنفيس: 12.93%
- المشي: 36.57%

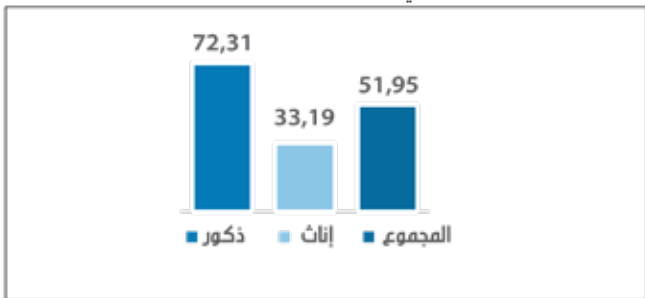
## التغطية الصحية لدى كبار السن 60 سنة فأكثر حسب الجنس

بلغت نسبة النساء كبار السن 86.57% الذين يستفدون من التغطية الصحية، وهو معدل أقل بقليل من الرجال 89.87% ضمن 88.19% من الأشخاص المشمولين بالتغطية.



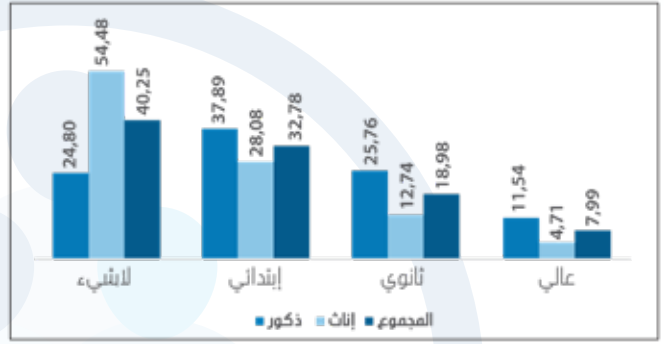
## الحماية الاجتماعية لدى كبار السن 60 سنة فأكثر حسب الجنس

من بين الأشخاص كبار السن المستفيدين من الحماية الاجتماعية، يشكل الرجال 72.31% والنساء 33.19%، ضمن 51.95% من المسنين المنخرطين في نظام الحماية الاجتماعية.



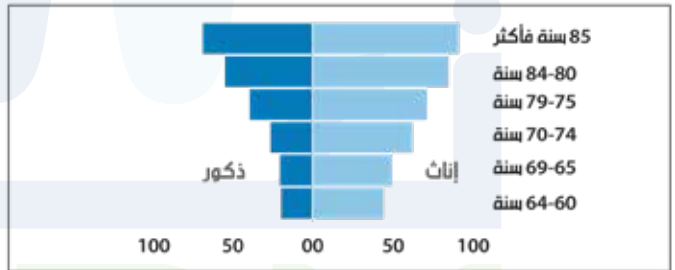
## التعليم والخصائص الاقتصادية المستوى التعليمي كبار السن 60 سنة فأكثر

أكثر من امرأة من بين كل امرأتين 54.48% لا تمتلك أي مستوى تعليمي، مقابل رجل واحد من بين كل أربعة رجال 24.80%، أما التعليم العالي فيظل نادراً، خاصة لدى النساء 4.71% مقابل 11.54% لدى الرجال.



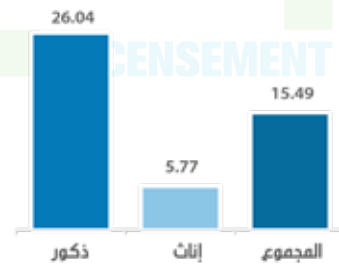
## الأمية لدى كبار السن 60 سنة فأكثر حسب الجنس والفئة العمرية

تمتص الأمية النساء كبار السن بشكل أكبر، خاصة بعد سن 75 سنة، في حين تبقى محدودة لدى الرجال. غير أن الفوارق تتقلص لدى الأجيال الأصغر سناً 60-69 سنة.



## معدل التشغيل لدى كبار السن 60 سنة فأكثر

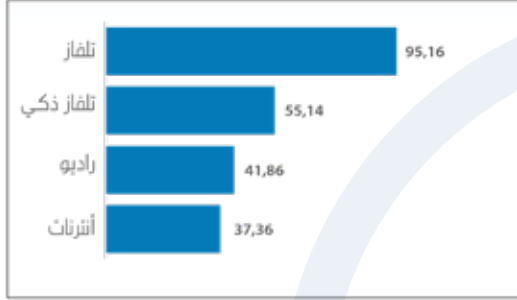
15.49% من كبار السن يعملون، وهم في الغالب من الرجال بنسبة 26.04% مقابل 5.77% لدى النساء.



## الدخل والصحة والحماية الاجتماعية نسبة كبار السن 60 سنة فأكثر الذين لديهم دخل حسب الجنس

يملك الرجال كبار السن مصدر دخل بشكل أكثر تواتراً بنسبة 84.49% مقارنة بالنساء 56.96%، وذلك ضمن 70.16% من الأشخاص الذين لديهم مصادر دخل.

توفر وسائل الاتصال السمي والبصري والأنترنات لدى  
أسر كبار السن 60 سنة فأكثر %  
تظل التلفزة الوسيلة الإعلامية الأكثر انتشاراً 95,16 %، يليها  
التلفاز الذكي 55,14 % والراديو 41,86 % . أما الوصول إلى الإنترنت  
فبقي محدوداً 37,36 % .



## ظروف المعيشة والآفاق المستقبلية

### صفة سكن الأسرة

- مالكة: 89,00 %
- في مسكن كراء: 7,47 %
- أخرى: 3,53 %

### خصائص المسكن

- ماء الصوناد: 86,51 %
- التيار الكهربائي: 97,98 %
- شبكة التطهير: 61,40 %

### وضعية العيش لكبار السن 60 سنة فأكثر

- بمفرده / بمفردها: 10,52 %
- مع الزوج/الزوجة فقط: 30,27 %
- مع العائلة: 59,14 %
- دون أي قرابة عائلية: 0,07 %

### توفر المعدات الأساسية لدى أسر كبار السن 60 سنة فأكثر %

تمتلك الأسر التي لديها كبار السن إلى حد كبير بالثلاجة في  
المنزل بنسبة 96,13 %، وآلة غسل الثياب 81,01 %، وآلة طبخ  
بالفرن 76,20 %، أما التجهيزات الأكثر تكلفة أو الأقل أولوية،  
مثل المكيف 49,92 %، والمجمد 10,64 %، وآلة غسل الأواني  
4,49 %، فتظل محدودة الانتشار.

