



**RECENSEMENT GÉNÉRAL DE LA POPULATION
ET DE L'HABITAT 2014**

Volume 5:

**CARACTERISTIQUES
MIGRATOIRES**

Mars 2017

Sommaire

	Pages
Migration	7
1. Introduction	7
2. Mobilité générale	8
3. Migration inter-gouvernorat	8
3.1 Profil des migrants	9
3.2 Motifs de migration	12
4. Flux migratoires	13
4.1 Flux migratoires entre gouvernorats	13
4.2 Flux migratoires entre grandes régions	15
4.3 Flux migratoires entre milieux	17
5. Les migrants vers la Tunisie	18
5.1 Les migrants Tunisiens de retour au pays entre Avril 2009 et Avril 2014	18
5.2 Les entrants non tunisiens au pays entre Avril 2009 et Avril 2014	18
5.3. Les immigrants non tunisiens entre Avril 2009 et Avril 2014	19
6. Les migrants Tunisiens vers l'étranger entre avril 2009 et avril 2014	19

Annexes statistiques

الملاحق الإحصائية

	Pages	
Annexe 1: Différents types de migrations entre avril 2009 et avril 2014	25	ملحق 1: مختلف أنواع الهجرة بين أبريل 2009 وأفريل 2014
1.1 Population migrante selon le type de migration entre Avril 2009 et Avril 2014	27	1.1 السكان المهاجرون حسب نوع الهجرة بين أبريل 2009 و أفريل 2014
1.2 Les migrants entre Avril 2009 et Avril 2014 selon le type de migration et le groupe d'âge	57	2.1 المهاجرون خلال الفترة أبريل 2009 و أفريل 2014 حسب نوع الهجرة و الفئة العمرية
1.3 Les migrants entre Avril 2009 et Avril 2014 selon le type de migration, et l'état matrimonial	58	3.1 المهاجرون خلال الفترة أبريل 2009 و أفريل 2014 حسب نوع الهجرة والحالة الزوجية
1.4 Les migrants entre Avril 2004 et Avril 2014 selon le type de migration, niveau d'éducation et le taux d'analphabétisme	28	4.1 المهاجرون خلال الفترة أبريل 2009 و أفريل 2014 حسب نوع الهجرة والمستوى التعليمي ونسبة الأمية
1.5 Les migrants entre Avril 2009 et Avril 2014 selon le type de migration, type d'activité, taux de chômage, taux d'activité	29	5.1 المهاجرون خلال الفترة أبريل 2009 و أفريل 2014 حسب نوع الهجرة ونوع النشاط ونسبة البطالة والنشاط
1.6 Les migrants occupés entre Avril 2009 et Avril 2014 selon le type de migration, et le statut dans la profession	29	6.1 Les migrants occupés entre Avril 2009 et Avril 2014 selon le type de migration, et le statut dans la profession
1.7 Les migrants occupés entre Avril 2009 et Avril 2014 selon le type de migration, et le secteur d'activité	30	7.1 المهاجرون المشغولون خلال الفترة أبريل 2009 و أفريل 2014 حسب نوع الهجرة و قطاع النشاط
1.8 Les migrants entre Avril 2009 et Avril 2014 selon le type de migration, les raisons de migration et le sexe	30	8.1 المهاجرون خلال الفترة أبريل 2009 و أفريل 2014 حسب نوع الهجرة و أسباب الهجرة و الجنس
Annexe 2: Migration interne	31	ملحق 2: الهجرة الداخلية
2-1 Migration intra-gouvernorat entre avril 2009 et avril 2014	31	2-1 الهجرة داخل نفس الولاية خلال الفترة أبريل 2009 وأفريل 2014
2.1.1 Les migrants intra - gouvernorat entre Avril 2009 et Avril 2014 selon le groupe d'âge, le sexe, le taux de sortie et le rapport de masculinité des migrants	33	1.1.2 الهجرة داخل نفس الولاية خلال الفترة أبريل 2009 و أفريل 2014 حسب الفئة العمرية والجنس ونسبة الخروج و نسبة الذكورة لدى المهاجرين
2.1.2 Les migrants intra - gouvernorat entre Avril 2009 et Avril 2014 selon le groupe d'âge, le sexe, et les milieux de résidence 2009 et 2014	34	2.1.2 الهجرة داخل نفس الولاية خلال الفترة أبريل 2009 و أفريل 2014 حسب الفئة العمرية والجنس و وسطي الإقامة في 2009 و 2014
2.1.3 Les migrants intra - gouvernorat entre Avril 2004 et Avril 2014 selon le niveau d'instruction et le sexe (10 ans et plus)	34	3.1.2 الهجرة داخل نفس الولاية خلال الفترة أبريل 2009 و أفريل 2014 حسب المستوى التعليمي والجنس (10 سنوات فما فوق)
2.1.4 Les migrants intra-gouvernorat entre Avril 2009 et Avril 2014 selon l'état matrimonial et le sexe (15 ans et plus)	35	4.1.2 الهجرة داخل نفس الولاية خلال الفترة أبريل 2009 و أفريل 2014 حسب الحالة الزوجية و الجنس (15 سنة فما فوق)
2.1.5 Les migrants intra- gouvernorat entre Avril 2009 et Avril 2014 selon l'état matrimonial, type d'activité, taux de chômage et activité (15 ans et plus)	35	5.1.2 الهجرة داخل نفس الولاية خلال الفترة أبريل 2009 و أفريل 2014 حسب الحالة الزوجية ونوع النشاط ونسبة البطالة و النشاط (15 سنة فما فوق)
2-2 Migration inter-gouvernorat entre avril 2009 et avril 2014	37	2-2 الهجرة الداخلية بين الولايات خلال الفترة أبريل 2009 وأفريل 2014
2.2.1 Les migrants inter- gouvernorat entre Avril 2009 et Avril 2014 selon le groupe d'âge, le sexe, le taux de sortie et le rapport de masculinité des migrants	39	1.2.2 المهاجرون بين الولايات خلال الفترة أبريل 2009 و أفريل 2014 حسب الفئة العمرية والجنس ونسبة الخروج ونسبة الذكورة لدى المهاجرين
2.2.2 Les migrants inter - gouvernorat entre Avril 2009 et Avril 2014 selon le groupe d'âge, le sexe, et les milieux de résidence 2009 et 2014	40	2.2.2 المهاجرون بين الولايات خلال الفترة أبريل 2009 و أفريل 2014 حسب الفئة العمرية والجنس ووسطي الإقامة في 2009 و 2014
2.2.3 Les migrants inter-gouvernorat entre Avril 2009 et Avril 2014 selon le niveau d'instruction et le sexe (10 ans et plus)	40	3.2.2 المهاجرون بين الولايات خلال الفترة أبريل 2009 و أفريل 2014 حسب المستوى التعليمي والجنس (10 سنوات فما فوق)
2.2.4 Les migrants inter-gouvernorat entre Avril 2009 et Avril 2014 selon l'état matrimonial et le sexe (15 ans et plus)	41	4.2.2 الهجرة الداخلية بين الولايات خلال الفترة أبريل 2009 و أفريل 2014 حسب الحالة الزوجية و الجنس (15 سنة فما فوق)

2.2.5 Les migrants inter-gouvernorat entre Avril 2009 et Avril 2014 selon l'état matrimonial, type d'activité, taux de chômage et activité (15 ans et plus)	41	5.2.2 الهجرة الداخلية بين الولايات خلال الفترة أبريل 2009 وأفريل 2014 حسب الحالة الزوجية ونوع النشاط ونسبتي البطالة والنشاط (15 سنة فما فوق)
2.2.6 Les migrants inter-gouvernorat entre Avril 2009 et Avril 2014 selon le gouvernorat	42	6.2.2 المهاجرين بين الولايات خلال الفترة أبريل 2009 وأفريل 2014 حسب الولاية
2.2.7 Les migrants inter-gouvernorat entre Avril 2009 et Avril 2014 selon le gouvernorat de résidence en 2009 et en 2014	44	7.2.2 المهاجرين بين الولايات خلال الفترة أبريل 2009 وأفريل 2014 حسب ولاية الإقامة في 2009 وفي 2014
2.2.10 Les sortants entre Avril 2009 et Avril 2014 selon le gouvernorat de départ et le groupe d'âge	50	10.2.2 المغادرون خلال الفترة أبريل 2009 وأفريل 2014 حسب ولاية الإقامة والفئة العمرية
2.2.13 Les entrants entre Avril 2009 et Avril 2014 selon le gouvernorat de résidence en 2014 et le groupe d'âge	53	13.2.2 الوافدون خلال الفترة أبريل 2009 وأفريل 2014 حسب ولاية الإقامة في 2014 والفئة العمرية
2.2.16 Les entrants de la migration intergouvernorat 10 ans et plus entre Avril 2009 et Avril 2014 selon le gouvernorat de résidence en 2014 et le niveau d'instruction	56	16.2.2 المهاجرون بين الولايات (الوافدون) 10 سنوات فما فوق خلال الفترة أبريل 2009 وأفريل 2014 حسب ولاية الإقامة في 2014 والمستوى التعليمي
2.2.19 Les sortants de la migration intergouvernorat 10 ans et plus entre Avril 2009 et Avril 2014 selon le gouvernorat de résidence en 2014 et le niveau d'instruction	59	19.2.2 المهاجرون بين الولايات (المغادرون) 10 سنوات فما فوق خلال الفترة أبريل 2009 وأفريل 2014 حسب ولاية الإقامة في 2014 والمستوى التعليمي
2.2.22 Les entrants de la migration intergouvernorat âgés de 15 ans et plus entre Avril 2009 et Avril 2014 selon le gouvernorat de résidence en 2014 et le type d'activité	62	22.2.2 المهاجرين بين الولايات (الوافدون) 15 سنوات فما فوق خلال الفترة أبريل 2009 وأفريل 2014 حسب ولاية الإقامة في 2014 ونوع النشاط
2.2.25 Les sortants de la migration inter-gouvernorats (15 ans et plus) entre Avril 2009 et Avril 2014 selon le gouvernorat en 2009 et le type d'activité	65	25.2.2 المهاجرون بين الولايات (المغادرون) 15 سنوات فما فوق خلال الفترة أبريل 2009 وأفريل 2014 حسب ولاية الخروج في 2014 ونوع النشاط
2.2.27 Les entrants de la migration intergouvernorat entre Avril 2009 et Avril 2014 selon le gouvernorat d'arrivé et la raison de sortie	68	27.2.2 المهاجرين بين الولايات (الوافدون) خلال الفترة (أفريل 2009 و أفريل 2014) حسب ولاية الإقامة 2014 وسبب الهجرة
2.2.30 Les sortants de la migration intergouvernorat entre Avril 2009 et Avril 2014 selon le gouvernorat d'arrivé et la raison de sortie	71	30.2.2 المهاجرين بين الولايات (المغادرون) خلال الفترة (أفريل 2009 و أفريل 2014) حسب ولاية الإقامة 2014 وسبب الهجرة
Annexe 3. Les entrées de l'étranger entre avril 2009 et avril 2014	75	ملحق 3: الهجرة الوافدة من الخارج خلال الفترة أبريل 2009 وأفريل 2014
3-1 Les entrants Tunisiens de l'étranger	75	1-3 الوافدون التونسيون من الخارج
3.1.1 Les entrants tunisiens de l'étranger entre Avril 2009 et Avril 2014 selon le groupe d'âge, le sexe et le rapport de masculinité	77	1.1.3 الوافدون التونسيون من الخارج بين أبريل 2009 وأفريل 2014 حسب الفئة العمرية والجنس ونسبة الذكورة لدى المهاجرين
3.1.2 Les entrants tunisiens de l'étranger entre Avril 2009 et Avril 2014 selon le niveau d'instruction et le sexe (10 ans et plus)	77	2.1.3 الوافدون التونسيون من الخارج بين الفترة أبريل 2009 وأفريل 2014 حسب المستوى التعليمي والجنس (10 سنوات فما فوق)
3.1.3 Les entrants tunisiens de l'étranger entre Avril 2009 et Avril 2014 selon l'état matrimonial et le sexe (15 ans et plus)	78	3.1.3 الوافدون التونسيون من الخارج بين الفترة أبريل 2009 وأفريل 2014 حسب الحالة الزوجية والجنس (15 سنة فما فوق)
3.1.4 Les entrants tunisiens de l'étranger (15 ans et plus) entre Avril 2009 et Avril 2014 selon l'état matrimonial, type d'activité et taux de chômage et d'activité	78	4.1.3 الوافدون التونسيون (15 سنوات فما فوق) بين الفترة أبريل 2009 و أفريل 2014 حسب الحالة الزوجية ونوع النشاط ونسبتي البطالة و النشاط
3.1.5 Les entrants tunisiens de l'étranger entre Avril 2009 et Avril 2014 selon le pays de provenance et le sexe	79	5.1.3 الوافدون التونسيون من الخارج خلال الفترة (أفريل 2009 و أفريل 2014) حسب البلد والجنس
3.1.6 Les entrants tunisiens de l'étranger entre Avril 2009 et Avril 2014 selon le gouvernorat de résidence en avril 2014 et le sexe	81	6.1.3 الوافدون التونسيون من الخارج خلال الفترة (أفريل 2009 و أفريل 2014) حسب ولاية الإقامة في أفريل 2014 والجنس
3.1.7 Les entrants tunisiens de l'étranger entre Avril 2009 et Avril 2014 selon le gouvernorat de résidence en avril 2014 et la raison d'entrer en Tunisie	81	7.1.3 الوافدون التونسيون من الخارج خلال الفترة (أفريل 2009 وأفريل 2014) حسب ولاية الإقامة في أفريل 2014 وسبب القدوم إلى تونس

3-2 Les entrants non Tunisiens de l'étranger	83	2-3 الوافدون غير التونسيين من الخارج
3.2.1 Les entrants non tunisiens de l'étranger entre Avril 2009 et Avril 2014 selon le groupe d'âge, le sexe et le rapport de masculinité	85	1.2.3 الوافدون غير التونسيين من الخارج بين أبريل 2009 وأفريل 2014 حسب الفئة العمرية والجنس ونسبة الذكورة
3.2.2 Les entrants non tunisiens de l'étranger entre Avril 2009 et Avril 2014 selon le niveau d'instruction et le sexe (10 ans et plus)	85	2.2.3 الوافدون غير التونسيين من الخارج خلال الفترة (أفريل 2009 و أفريل 2014) حسب المستوى التعليمي والجنس (10 سنوات فما فوق)
3.2.3 Les entrants non tunisiens de l'étranger entre Avril 2009 et Avril 2014 selon l'état matrimonial et le sexe (15 ans et plus)	86	3.2.3 الوافدون غير التونسيين من الخارج خلال الفترة (أفريل 2009 و أفريل 2014) حسب الحالة الزوجية والجنس (15 سنة فما فوق)
3.2.4 Les entrants non tunisiens de l'étranger entre Avril 2009 et Avril 2014 selon l'état matrimonial, le type d'activité et taux de chômage et d'activité (15 ans et plus)	86	4.2.3 الوافدون غير التونسيين من الخارج خلال الفترة (أفريل 2009 و أفريل 2014) حسب الحالة الزوجية ونوع النشاط ونسبتي البطالة والنشاط (15 سنوات فما فوق)
3.2.5 Les entrants non tunisiens de l'étranger entre Avril 2009 et Avril 2014 selon le sexe et le pays de provenance	87	5.2.3 الوافدون غير التونسيين من الخارج خلال الفترة (أفريل 2009 و أفريل 2014) حسب البلد والجنس
3.2.6 Les entrants non tunisiens de l'étranger entre Avril 2009 et Avril 2014 selon le gouvernement de résidence en avril 2014 et le sexe	88	6.2.3 الوافدون غير التونسيين من الخارج خلال الفترة (أفريل 2009 و أفريل 2014) حسب ولاية الإقامة في أفريل 2014 والجنس
3.2.7 Les entrants non tunisiens de l'étranger entre Avril 2009 et Avril 2014 selon le gouvernement et les raisons de migration	89	7.2.3 الوافدون غير التونسيين من الخارج خلال الفترة (أفريل 2009 و أفريل 2014) حسب ولاية الإقامة وأسباب الهجرة
Annexe 4. Les sortants de la Tunisie vers l'étranger entre avril 2009 et avril 2014	91	ملحق 4: الهجرة المغادرة من الخارج بين أبريل 2009 وأفريل 2014
4.1 Les émigrants à l'étranger entre Avril 2009 et Avril 2014 selon le groupe d'âge, le sexe et le rapport de masculinité	93	1.4 المغادرون إلى الخارج بين أبريل 2009 و أفريل 2014 حسب الفئة العمرية والجنس ونسبة الذكورة لدى المهاجرين
4.2 Les émigrants à l'étranger entre Avril 2009 et Avril 2014 selon le pays de destination et le sexe	94	2.4 المغادرون إلى الخارج خلال الفترة (أفريل 2009 وأفريل 2014) حسب بلد الإستقبال والجنس
4.3 Les émigrants à l'étranger entre Avril 2009 et Avril 2014 selon le pays de destination et les raisons de migration	94	3.4 المغادرون إلى الخارج خلال (الفترة أفريل 2009 وأفريل 2014) حسب بلد الإستقبال وأسباب الهجرة
4.4 Les émigrants à l'étranger entre Avril 2009 et Avril 2014 selon le gouvernement avant le départ et les raisons de migration	96	4.4 المغادرون إلى الخارج خلال الفترة (أفريل 2009 وأفريل 2014) حسب ولاية الإقامة قبل المغادرة وأسباب الهجرة
4.5 Les émigrants à l'étranger entre Avril 2009 et Avril 2014 selon le gouvernement avant le départ et le niveau d'instruction	97	5.4 المغادرون إلى الخارج خلال الفترة (أفريل 2009 و أفريل 2014) حسب ولاية الإقامة قبل المغادرة والمستوى التعليمي

Caractéristiques migratoires

1. Introduction

Le questionnaire du recensement de 2014 a réservé, en outre de la question sur la délégation de naissance de chaque personne recensée, cinq questions à la mobilité et à la migration pour les natifs de 2009 et avant. La première question est formulée de la façon suivante :

- La personne habite-t-elle le logement actuel en avril 2009 (5 ans auparavant) ?

Pour les personnes qui répondent « autres logements » on pose les quatre autres questions :

- Indiquer la délégation où la personne réside en avril 2009. Pour ceux qui résident en avril 2009 à l'étranger indiquer le pays.
- Est-ce que la personne habite le milieu communal ou le milieu non communal ?
- Indiquer la principale raison de changement de logement ?
- Mentionner l'année d'arrivée au lieu de résidence actuel.

Bien que pour certaines personnes il est difficile de se souvenir de leur lieu de résidence à une date donnée surtout lorsqu'il n'y a pas un événement marquant cette date, le choix de l'année 2009, pour fixer la période de référence, est retenu pour des considérations d'ordre technique puisque la période de référence aurait ainsi une amplitude de 5 ans environ.

Saisir la migration pour une période de 5 ans permet d'étudier les mouvements migratoires sur une période fixe d'une part et répond aux besoins de la projection de la population établie généralement par bonds de 5 ans d'autre part.

A l'échelle d'un pays les mouvements migratoires comportent deux volets : la migration interne et la migration externe ou internationale ; l'une et l'autre sont de nature à remodeler la répartition spatiale de la population sur le territoire national. Aussi bien la migration interne que la migration internationale a joué un rôle important sur l'évolution de la population tunisienne et sur sa répartition géographique au cours des cinquante dernières années.

Pour la migration interne, le recensement de 2014 a saisi les changements de résidence, opérés durant la période de référence, même ceux qui se sont produits dans un même quartier, ou dans une même rue, voire dans un même immeuble et aussi il a saisi les changements de logements qui conduisent à quitter une unité administrative, appelée « zone d'origine ou de départ », pour s'installer dans une autre (selon le découpage administratif officiel : gouvernorat, délégation, secteur, commune ou arrondissement de commune) appelé « zone de destination ou zone d'arrivée ». Ce dernier type de changements d'unités administratives durant la période de référence (2009 – 2014) est appelé « migration » et l'analyse sera surtout focalisée sur ce type de mobilité.

Précisons toutefois qu'on va se limiter dans l'analyse aux flux migratoires qui ont eu lieu entre gouvernorats et entre grandes régions. L'analyse portera également sur les échanges migratoires entre les milieux (communal, non communal) et on décèlera s'il y a lieu, l'importance de l'exode rural qui a caractérisé des décennies durant la migration interne.

Quant à la migration internationale, il sera question d'examiner les informations recueillies sur les départs vers l'Etranger et le profil du migrant et sur les retours de l'Etranger. Il va de soi que les données collectées se rapportent à la période de référence (Avril 2009 – Avril 2014).

2. Mobilité générale

La délégation étant prise comme unité administrative de base pour collecter des données sur la mobilité. Les données collectées montrent qu'il y a :

- 867167 personnes qui ont changé de domiciles à l'intérieur de la même délégation.
- 688277 personnes qui ont changé de domiciles en passant d'une délégation à une autre.
- En somme la mobilité interne a touché 1556444 personnes. C'est-à-dire plus d'un million et demi

de personnes ont changé de logements dont 688277 personnes, soit 44.2%, sont considérées comme migrantes dans la mesure où elles ont changé de délégations dans leurs déplacements.

Par ailleurs parmi les 688277 migrants on a dénombré 257724 personnes, soit 37.3%, qui ont changé de délégations tout en restant à l'intérieur de leur gouvernorat de résidence en 2009. Le reste parmi les 688277 personnes, soit 430553 personnes, représente le nombre de migrants entre gouvernorats parce que ces migrants ont élu domiciles dans des délégations hors des gouvernorats où ils résidaient en 2009.

Pour la mobilité générale, il y a lieu d'ajouter à la mobilité interne les échanges de population avec l'extérieur ; c'est-à-dire tenir compte des arrivées au pays et des départs vers l'Étranger en vue d'une résidence là où ils vont.

Les migrants tunisiens vers l'étranger sont au nombre de 65927 et de retour dans le pays au nombre de 29292. Quant aux entrants non tunisiens au pays sont aux environs de 14350. Les entrants donc sont au nombre de 43642. Notons que le bilan est négatif, les départs sont supérieurs aux arrivées ; l'écart est d'environ 22 milles personnes.

En somme la mobilité générale a touché 1666014 personnes entre 2009 et 2014 ; soit environ 15.2% de la population totale recensée en 2014. Annuellement, la mobilité générale concerne à peu près 333207 personnes.

Tableau 1 : Evolution des migrants par type de mouvement selon la période

Période		1987-1994	1999-2004	2009-2014	
Mobilité générale		1848200	1603326	1666014	
Intra-délégation		1176000	787941	868167	
Migration	Inter-délégation	Intra-gouvernorat	249000	283889	257724
		Inter-gouvernorat	380752	426536	430553
	Immigration		42400	28486	43642
	Emigration		-- ⁽¹⁾	76474	65927

Pour résumer on peut dire qu'entre 2009 et 2014 le nombre de migrants est d'environ 797794; soit 47.9% du total des personnes touchées par la mobilité générale contre 48.9% entre 1999 et 2004. En moyenne par an, près de 160 mille personnes sont concernées par les mouvements migratoires durant la période 2009-2014 contre 163 mille pour la période 1999-2004.

3. Migration inter-gouvernorat

Dans cette partie on s'intéresse aux mouvements migratoires entre les gouvernorats parce que ce genre de migration a un effet certain sur la répartition géographique de la population et un impact sur les régions de départ et les régions d'arrivée.

La migration inter-gouvernorat a touché durant la période de référence (Avril 2009 – Avril 2014). 430553 personnes ; soit une moyenne annuelle de 86.1 mille personnes, contre 85.3 mille entre 1999 et 2004,

¹ La question sur l'émigration a été insérée dans le questionnaire du recensement à partir du RGPH 2004

54.4 mille entre 1987 et 1994 et 55 mille entre 1979 et 1984. Proportionnellement, le nombre moyen de migrants par an représente par rapport à la population totale du pays recensée à la date du recensement 0.78% en 2014 ; 0.86% en 2004 ; 0.61% en 1994 et 0.78% en 1984.

3.1. Profil des migrants

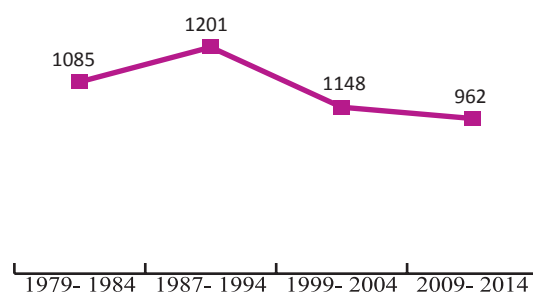
a. Migrants suivant le sexe

Les 430553 migrants se répartissent en 211049 masculins et 219504 féminins ; soit respectivement 49% et 51%. En termes de rapport de masculinité, on a constaté que ce rapport qui était à l'avantage des hommes avec un maximum de 1201 hommes pour 1000 femmes enregistré au cours de la période (1987-1994), il accuse depuis cette date une tendance à la baisse atteignant même le niveau de 962 hommes pour 1000 femmes durant la période (2009-2014). De là on peut conclure que, puisque la migration intéresse indifféremment les hommes et les femmes, l'époque où la migration ne concerne en grande partie que les hommes est révolue.

Tableau 2 : Evolution des migrants inter gouvernorat par sexe

Période	Masculin	Féminin	Rapport de masculinité
1979- 1984	143010	131850	1085
1987- 1994	207760	172992	1201
1999- 2004	227958	198597	1148
2009- 2014	211084	219504	962

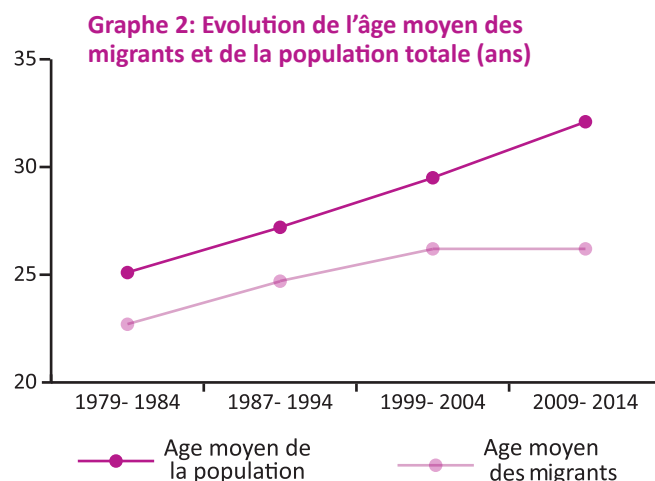
Graphe 1: Evolution du rapport de masculinité



b. Migrants par âge

• Age moyen des migrants

L'âge moyen des migrants entre 2009 et 2014 a atteint 26.2 ans contre 24.7 ans pour les migrants entre 1987 et 1994. Le graphique suivant montre l'évolution de l'âge moyen des migrants selon le sexe par période d'observation.



Bien que l'âge moyen des migrants entre (2009-2014) ait augmenté par rapport à celui des migrants entre (1987-1994) d'un an et demi (1.5 ans), il reste tout de même en deçà de l'âge moyen de la population totale. L'écart est de 5.9 ans. Remarquons à ce propos l'augmentation continue d'une période d'observation à une autre de l'écart entre l'âge moyen de la population totale et celui des migrants. Ceci confirme l'idée que la migration touche particulièrement les jeunes.

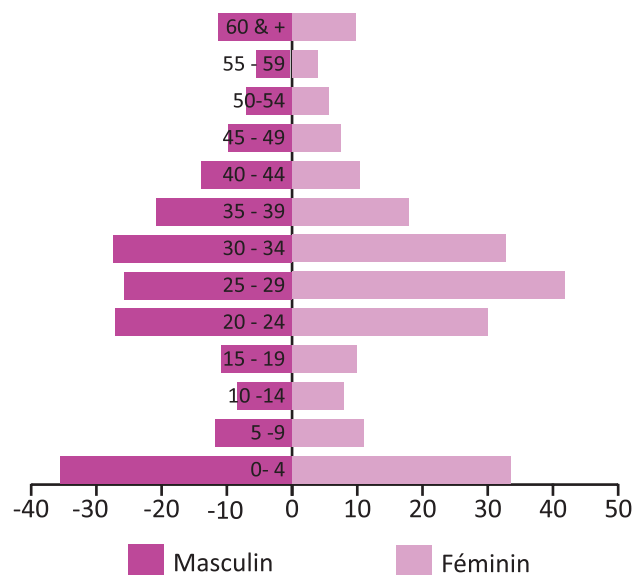
• Structure par âge

A part les enfants en bas âges et les adolescents dont la migration est pratiquement provoquée suite à une décision familiale, le gros des migrants est âgé entre 20 et 40 ans. Cette tranche d'âges compte à elle seule 223379 personnes. Elle représente 51.9% du total des migrants entre les gouvernorats. L'effectif le plus élevée de migrants (67514 personnes) est observé dans le groupe d'âges (25-29 ans). Au-delà de 40 ans, le nombre de migrants par tranche d'âges décroît au fur et à mesure qu'on avance dans l'âge.

Tableau 3 : Les migrants par groupe d'âge

Groupe d'âge	Migrants	%
0-4	69046	16.0
5-9	22840	5.3
10-14	16401	3.8
15-19	20650	4.8
20-24	57053	13.2
25-29	67514	15.7
30-34	60144	14.0
35-39	38668	9.0
40-44	24366	5.7
45-49	17349	4.0
50-54	12650	2.9
55-59	9138	2.1
60 et +	14733	3.4
Total	430553	100.0

Graphe 3 : Pyramide des âges des migrants



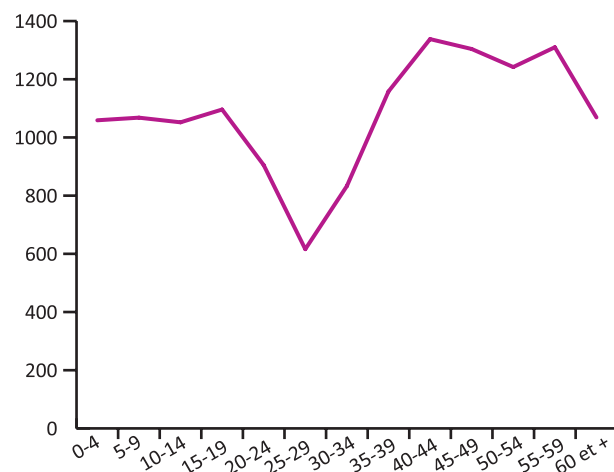
• Rapport de masculinité par âge

Le rapport de masculinité parmi les migrants représente le nombre d'hommes pour 1000 femmes. Pour l'ensemble des migrants le rapport de masculinité est défavorable aux hommes. Il ne dépasse pas 962 hommes pour 1000 femmes.

Pour les migrants âgés de moins de 20 ans, le rapport de masculinité se rapproche du niveau du rapport de masculinité à la naissance, il s'agit en fait de migrations subies par les enfants en bas âge. Ces enfants sont entraînés par le groupe familial. Au-delà de 20 ans, les niveaux du rapport par groupe d'âge sont complètement chambardés. Il est de 905 dans le groupe d'âge (20-24 ans) puis il descend à 616 dans le groupe d'âges (25-29 ans) et ensuite il remonte quelque peu à 833 dans le groupe d'âges (30-34 ans).

Tableau 4 : Migrants inter-gouvernorats (en milliers), Rapport de masculinité (en %)

Groupe d'âge	Migrants	Rapport de masculinité (%)
0-4	69046	1059
5-9	22840	1068
10-14	16401	1052
15-19	20650	1096
20-24	57053	905
25-29	67514	616
30-34	60144	833
35-39	38668	1158
40-44	24366	1338
45-49	17349	1304
50-54	12650	1242
55-59	9138	1310
60 et +	14733	1069
Total	430553	962



On conclut que dans la tranche d'âges (20 -34 ans) le nombre de femmes migrantes dépasse celui des hommes. Au-delà de l'âge 34 ans, le rapport de masculinité augmente rapidement. Il passe à 1158 dans le groupe d'âges (35-39 ans), puis à 1338 dans le groupe d'âges (40-44 ans). Il atteint même un maximum de 1375 dans le groupe d'âges (60-64 ans). Au-delà de l'âge 69 ans, le rapport de masculinité baisse à un niveau inférieur à 1000 sous l'effet, probablement, du veuvage.

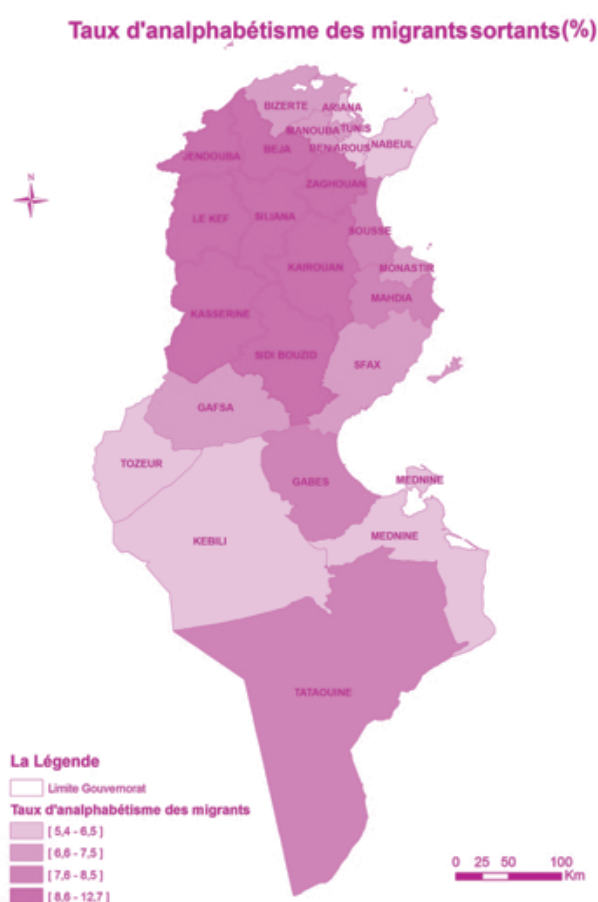
c. Migrants, analphabétisme et niveau d'instruction

• Taux d'analphabétisme des migrants

Puisque la migration touche principalement les jeunes, catégorie de population beaucoup plus alphabétisée que le reste de la population, il est évident que leur taux d'analphabétisme soit inférieur à celui de la population toute entière. Effectivement, il est de 8.2% seulement contre 19.3% pour l'ensemble de la population. Il varie selon le sexe et le gouvernorat de sortie.

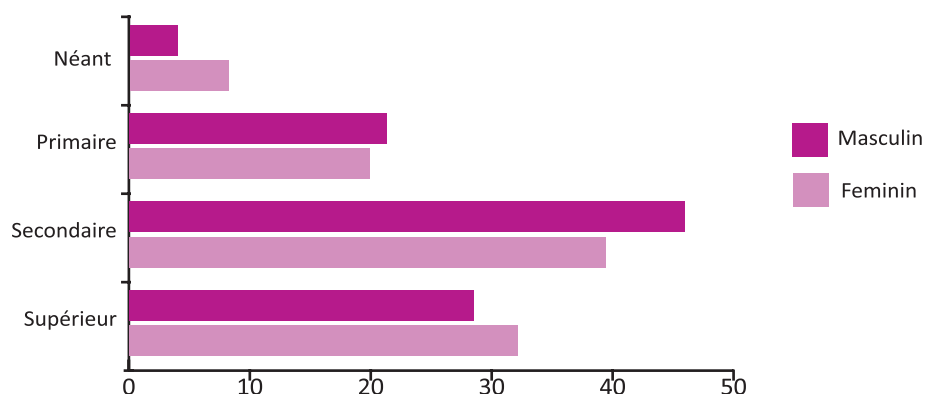
Tableau 5 : Taux d'analphabétisme des migrants

Gouvernorat de sortie	Masculin	Féminin	Totale
Tunis	5.4	8.2	6.8
Ariana	5.2	7.6	6.5
Ben Arous	5.3	7.6	6.5
Manouba	6.3	8.5	7.5
Nabeul	5.0	6.5	5.8
Zaghouan	7.8	11.2	9.5
Bizerte	6.8	7.9	7.4
Bèja	8.7	12.7	10.8
Jendouba	9.2	13.6	11.4
Elkef	8.2	13.6	11.1
Siliana	9.9	15.4	12.7
Sousse	6.8	8.8	7.8
Monastir	6.4	8.0	7.2
Mahdia	6.0	9.6	7.9
Sfax	5.4	7.9	6.6
Kairouan	9.3	13.9	11.7
Kasserine	8.3	14.7	11.5
Sidi Bouzid	6.3	11.4	8.8
Gabes	6.8	9.5	8.1
Medenine	4.8	8.0	6.4
Tataouine	6.5	10.4	8.4
Gafsa	5.3	8.2	6.7
Tozeur	4.8	6.7	5.8
Kebelli	4.6	6.3	5.4
Total	6.5	9.8	8.2



• Niveau d'instruction des migrants

Le niveau d'instruction est mesuré pour les personnes âgées de 10 ans et plus. Il est plus élevé parmi les migrants que parmi la population prise dans sa totalité. On relève que sur un total de 338666 migrants de 10 ans et plus, 247716 sont d'un niveau d'instruction secondaire ou supérieur ; soit 73.2% contre 48.65% pour la population totale. La proportion des migrants qui n'ont aucun niveau d'instruction ne dépasse pas 6.2%, (9.3% en 2004).

Graphe 5 : Les migrants par niveau d'instruction (%)

d. Migrants selon l'état matrimonial

D'une façon générale, l'état matrimonial des migrants est appréhendé parmi les personnes âgées de 15 ans et plus. Les données collectées montrent que la quasi-totalité des migrants sont, soit célibataires, soit mariés. Ces deux catégories comptent à elles seules 311330 personnes sur un total de 322265 migrants âgés de 15 ans et plus. On relève aussi que le 1/3 des migrants (107.5 mille) sont des femmes mariées ; proportion dépassant de loin les proportions des migrants des autres statuts.

e. Migrants, activité et chômage

En matière d'emploi, les migrants d'âge actif (15 ans et plus) comptent à la date du recensement 322265 personnes. Elles se répartissent en 193944 mille actifs et 128320 mille inactifs. Les actifs se répartissent à leur tour en 168917 mille actifs occupés et 25028 mille actifs non occupés. Le taux d'activité, représentant les actifs rapportés à la population d'âge actif, est de l'ordre de 60,2% contre 46,6% pour la population totale et le taux de chômage, représentant les actifs non occupés rapportés à la population active, est évalué à 12,9% niveau relativement plus bas que le niveau national (14,8%).

Tableau 6 : Répartition selon l'activité économique des migrants inter-gouvernorats âgés de 15 ans et plus

Catégories de migrants	Migrants	%
Migrants en âge d'activité	322265	100.0
Actifs occupés	168917	52.4
Actifs non occupés (chômeurs)	25028	7.8
Inactifs	128320	39.8

3.2. Motifs de migration

Rappelons que les 430553 migrants inter-gouvernorats se répartissent en 211049 hommes et 219504 femmes. Les hommes et les femmes n'émigrent pas pour les mêmes raisons.

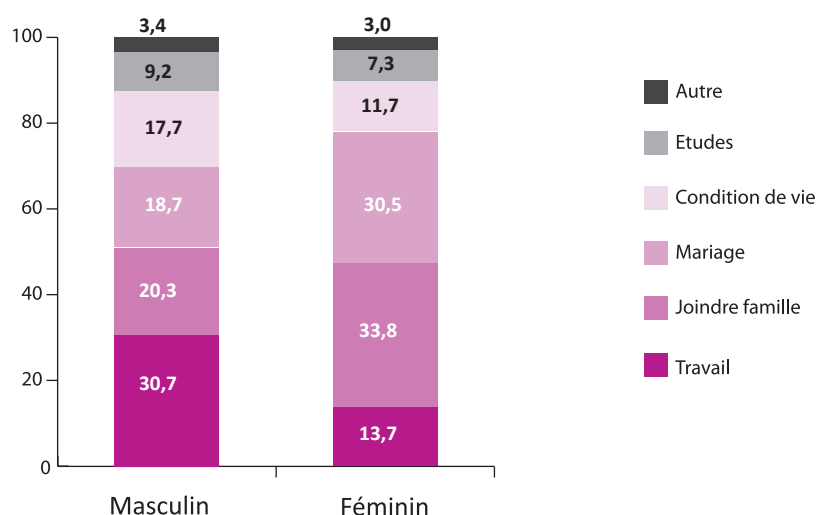
Conformément à leurs déclarations sur les motifs de changements de leurs lieux de résidence, les hommes émigrent principalement pour le « travail ».

Effectivement, sur l'ensemble des hommes migrants 30.7% ont déclaré qu'ils ont migré pour « le travail ». Donc pour les hommes le travail est un élément déterminant de migration. Ils émigrent aussi, mais à un degré moindre, pour causes: « joindre la famille » avec une proportion de 20.3%, « le mariage » avec une proportion de 18.7% et « l'amélioration des conditions de vie » avec une proportion de 17.7%.

Tableau 7 : Répartition des migrants selon les causes de migration par sexe (Avril 2009- Avril 2014)

Causes de migration	Total	Sexe (%)		Total
		Masculin	Féminin	
Travail	94808	30.7	13.7	22.0
Condition de vie	63029	17.7	11.7	14.6
Mariage	106442	18.7	30.5	24.7
Joindre famille	117100	20.3	33.8	27.2
Etudes	35289	9.2	7.3	8.2
Autre	13885	3.4	3.0	3.2
Total	430553	100.0	100.0	100.0

Quant aux femmes, elles émigrent principalement pour des questions de famille ; « joindre la famille » avec une proportion dépassant le 1/3 de l'ensemble des femmes migrantes et « le mariage » avec une proportion de 30.5%. Les motifs de migration «travail » et « amélioration de conditions de vie » viennent en deuxième position ; leurs proportions ne dépassent pas respectivement 13.7% et 11.7%.

Graphe 6 : Les migrants par motifs de migration et sexe (%)

4. Flux migratoires

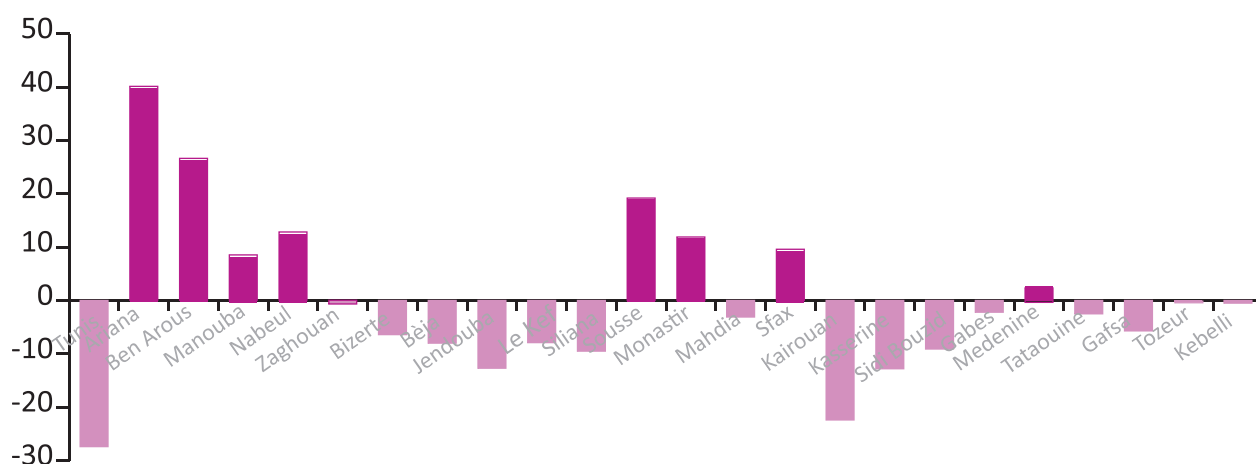
4.1. Flux migratoires entre gouvernorats

Le solde migratoire ne reflète pas intrinsèquement l'intensité de la migration car lorsque les entrées et les sorties sont égales, le solde est automatiquement nul. Tout de même il rend compte de l'importance du gain et de la perte de population pour chaque gouvernorat.

Entre 2009 et 2014, peu de gouvernorats sont bénéficiaires en population migrante. Ils sont huit, soit le 1/3 des gouvernorats. Le solde est positif pour les gouvernorats de l'Ariana (40.1 mille), Ben Arous (26.6 mille), Manouba (8.5 mille), Nabeul (12.8 mille), Sousse (19.2 mille), Monastir (11.9 mille), Sfax (9.6 mille) et Medenine (2.7 mille). Ce sont tous des gouvernorats de la façade maritime orientale du pays.

Notons bien, que c'est exactement les mêmes gouvernorats qui avaient enregistré des soldes positifs entre 1999 et 2004. C'est-à-dire les flux migratoires restent orientés vers les gouvernorats côtiers.

Par ailleurs, un fait est marquant ; il s'agit du gouvernorat de Tunis qui continue à travers le temps à perdre de sa population. Son solde migratoire est négatif : (-27.4 mille) entre 2009 et 2014, (-31 mille) entre 1999 et 2004 et (-22 mille) entre 1989 et 1994. En fait les gouvernorats les plus déficitaires de plus de 10 mille habitants au cours de la période de référence (2009 – 2014) sont Tunis (-27.4 mille), Jendouba (-12.7 mille), Kairouan (-22.4 mille) et Kasserine (-12.8 mille).

Graphe 7 : Solde migratoire par gouvernorat (Avril 2009- Avril 2014)

En termes d'échanges de populations entre gouvernorats, on remarque que les sorties sont importantes (plus de 10 mille habitants) pour tous les gouvernorats ; exceptés les gouvernorats de Zaghouan (6.1 mille), Tataouine (7.1 mille), Tozeur (4.2 mille) et Kebeli (4.7 mille). Il s'agit là en fait de gouvernorats peu peuplés. Quant aux entrées, les gouvernorats du District de Tunis et du Centre Est, sauf Mahdia, ont confirmé encore une fois leur vocation de zones attractives de population migrante. Les gouvernorats de Nabeul ; de Gabes et de Medenine ont aussi enregistré des nombres importants d'entrées.

Le gouvernorat de Tunis se distingue des autres gouvernorats par un échange de population relativement élevé à la fois au niveau des entrées et des sorties. Effectivement, il a reçu 15.3% du total des entrées et a envoyé 21.7% des sorties effectuées entre 2009 et 2014. Le même phénomène a été observé lors du recensement de 2004. Le gouvernorat de Tunis a enregistré en même temps des nombres importants d'entrées et de sorties entre 1999 et 2004. Au cours de cette période les entrées dans ce gouvernorat représentent 14.2% du total des entrées et les sorties 21.1% du total des sorties. Depuis quelques dizaines d'années le gouvernorat de Tunis a des échanges de population relativement importants avec les gouvernorats du District du Tunis² notamment avec l'Ariana et Ben Arous.

En conclusion, concernant la migration inter-gouvernorats, les sorties de population touchent de façon importante la quasi-totalité des gouvernorats, alors que les entrées les plus importantes sont enregistrées dans peu de gouvernorats. Autrement dit, les migrants partent de tous les gouvernorats du pays pour s'installer dans un nombre limité de gouvernorats. A la longue, si ce rythme continue il peut y avoir une concentration de population dans quelques régions et dépeuplement dans d'autres.

² Le District de Tunis groupe les quatre gouvernorats : gouvernorat de Tunis, de l'Ariana, de Ben Arous, et de Manouba

Tableau 8: Les entrées, les sorties et le solde migratoires entre 2009-2014 (effectifs en milliers)

Gouvernorat	Entrées	Sorties	Solde
Tunis	65879	93271	-27392
Ariana	59958	19870	40087
Ben Arous	48404	21780	26625
Manouba	22705	14237	8468
Nabeul	29025	16255	12770
Zaghouan	5458	6135	-678
Bizerte	8700	15084	-6384
Bèja	5474	13438	-7964
Jendouba	5158	17880	-12722
Elkef	6057	13955	-7898
Siliana	4537	14066	-9528
Sousse	36497	17341	19156
Monastir	24833	12974	11859
Mahdia	9206	12333	-3127
Sfax	29144	19537	9607
Kairouan	7029	29447	-22418
Kasserine	5772	18599	-12827
Sidi Bouzid	7384	16522	-9138
Gabes	12405	14579	-2173
Medenine	16777	14083	2694
Tataouine	4608	7094	-2486
Gafsa	7482	13228	-5746
Tozeur	3848	4172	-324
Kebelli	4210	4673	-463
Total	430553	430553	0

4.2. Flux migratoires entre grandes régions

Les données sur les mouvements migratoires entre grandes régions sont très significatives. Elles montrent clairement le sens d'orientation des flux migratoires et leurs intensités, les régions attractives et les régions répulsives.

Entre 2009 et 2014, période de référence, le solde migratoire est positif pour le District de Tunis, le Nord-Est et le Centre- Est et négatif pour le reste des régions. Remarquons que le Nord-Est commence à enregistrer depuis une quinzaine d'années un solde positif bien que ce solde reste encore à un niveau limité.

Au cours de la période de référence, le solde positif le plus élevé est observé dans le District de Tunis, soit 47.8 mille et le solde négatif le plus élevé est observé dans la région du Centre Ouest, soit (-44.4 mille). Pour résumer, on peut dire que les migrants partent des régions de l'Ouest et du Sud du pays pour s'installer dans le District de Tunis ou dans les régions de l'Est (le Nord-Est et le Centre- Est).

Tableau 9: Flux migratoires entre régions (Avril 2009 - Avril 2014)

Région	2009-2014		2009-2014	1999-2004	1989-1994
	Entrée	Sortie	Solde	Solde	Solde
District Tunis	196946	149158	47788	57356	44380
Nord-Est	43182	37474	5708	3447	-265
Nord-Ouest	21227	59339	-38112	-42384	-33332
Centre-Est	99681	62185	37496	47757	17314
Centre-Ouest	20186	64568	-44382	-53965	-22221
Sud-Est	33790	35756	-1965	-2126	-2537
Sud-Ouest	15541	22073	-6532	-10085	-3338
Total	430553	430553	0	0	0

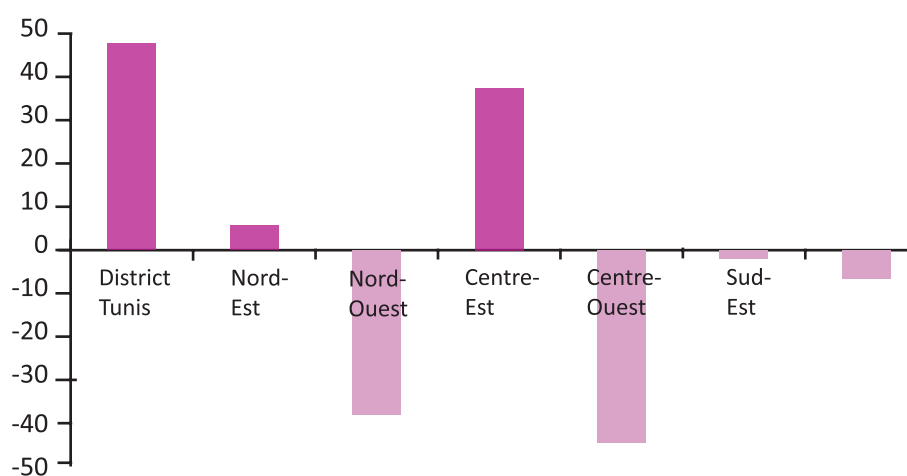
En matière d'entrées et de sorties des migrants, le District de Tunis et le Centre-Est se distinguent par une dynamique migratoire importante, enregistrant des nombres élevés à la fois au niveau des entrées qu'au niveau des sorties. Dans le District de Tunis les entrées frôlent les 200 mille et les sorties les 150 mille. Quant à la région du Centre-Est, les entrées dans cette région sont aux environs de 100 mille et les sorties aux environs de 62 mille.

Cependant, les deux régions du Nord-Ouest et du Centre-Ouest se distinguent, elles, par des sorties de migrants relativement nombreuses. Elles frôlent les 60 mille dans la région du Nord-Ouest et les 65 mille dans la région du Centre-Ouest, alors que les entrées dans chacune de ces deux régions sont autour de 20 mille.

Les sorties du District de Tunis représentent une bonne part parmi les entrées des différentes régions et notamment parmi les entrées du District lui-même à raison de 47.3%, des deux régions du Nord-Est avec 37.7% et du Nord-Ouest avec 38.1%.

Cependant, les sorties du Nord-Ouest représentent d'importantes proportions parmi les entrées du District (18.4%), parmi les entrées du Nord-Est (18.6%) et parmi les entrées du Nord-Ouest lui-même (23.6%). Quant aux sorties de la région du Centre-Est, elles représentent essentiellement 23.3% des entrées des gouvernorats de la région elle-même et 32.9% (environ le 1/3) des entrées de la région du Centre-Ouest. Pour la région du Centre-Ouest, sur les 65 mille sorties la moitié, exactement 50.5%, va à la région du Centre-Est et représente 32.7% (environ le 1/3) des entrées de cette région.

Graph 6 : Solde migratoire par région (Avril 2009 - Avril 2014) (en milliers)



Les sorties de la région du Sud-Est vont principalement dans le District de Tunis, la région du Centre-Est et surtout dans les gouvernorats de la région elle-même. Elles n'ont de poids substantiel que parmi les entrées de la région (34.3%) et à un degré moindre parmi les entrées de la région du Sud-Ouest (21.1%). Les sorties du Sud-Ouest vont essentiellement dans le District de Tunis, du Centre-Est et du Sud-Est, mais elles ne représentent, de proportions notables que parmi les entrées de la région du Sud-Est (14.5%) et parmi les entrées de la région elle-même avec 22.4%.

Notons que les sorties de la région du Nord-Est vont principalement dans le District de Tunis, mais elles ne représentent que 11.1% des entrées du District et au mieux 12% des entrées de la région du Nord-Ouest.

Tableau 10: Sorties par région et flux migratoires entre régions : effectifs, pourcentages (en ligne et en colonne)

Région 2009	Sorties de la région	Région 2014							
		Grand Tunis	Nord Est	Nord-Ouest	Centre- Est	Centre- Ouest	Sud- Est	Sud-Ouest	Total
District Tunis	149158	62.5	10.9	5.4	12.0	2.7	4.6	1.8	100.0
		47.3	37.7	38.1	18.0	20.0	20.5	17.1	34.6
Nord-Est	37473	58.6	8.3	6.8	16.6	3.7	4.1	1.9	100.0
		11.1	7.2	12.0	6.2	6.9	4.6	4.6	8.7
Nord-Ouest	59338	60.9	13.6	8.4	12.0	2.6	1.7	0.8	100.0
		18.4	18.6	23.5	7.2	7.7	2.9	3.0	13.8
Centre-Est	62186	29.1	8.2	3.2	37.4	10.7	7.5	3.9	100.0
		9.2	11.8	9.5	23.3	32.9	13.8	15.6	14.4
Centre-Ouest	64569	21.2	11.0	3.7	50.5	4.7	4.9	3.9	100.0
		7.0	16.5	11.4	32.7	15.0	9.4	16.2	15.0
Sud-Est	35755	26.6	4.9	2.0	19.9	5.0	32.4	9.2	100.0
		4.8	4.1	3.3	7.1	8.9	34.3	21.1	8.3
Sud-Ouest	22074	19.5	8.1	2.1	24.4	7.9	22.2	15.8	100.0
		2.2	4.1	2.2	5.4	8.6	14.5	22.4	5.1
Total	430553	45.7	10.0	4.9	23.2	4.7	7.8	3.6	100.0
		100.0	100.0	100.0	100.0	100.0	100.0	100.0	100.0

4.3. Flux migratoires entre milieux

La tendance générale en Tunisie comme partout d'ailleurs est à l'urbanisation. Son taux ne cesse d'augmenter au fil des années passant de 40% en 1966 à 52.8% en 1984 pour atteindre 67.7% en 2014. Même si son rythme d'évolution vers la hausse semble lent, son augmentation est tendancielle.

La population communale n'augmente pas seulement de par son croît démographique, mais aussi de par l'érection de nouvelles communes, l'extension des périmètres des communes existantes déjà et de par la migration. Durant les années soixante et soixante-dix du siècle dernier, l'exode rural a drainé vers les villes communales des vagues denses de migrants. Mais depuis lors l'exode rural s'est ralenti considérablement. Le recensement de 2014 met en exergue l'importance de l'échange de populations entre les zones communales elles-mêmes. Effectivement, sur les 430553 migrants inter-gouvernorats plus de 80% sont allés d'une commune à une autre commune. L'exode rural, c'est-à-dire le départ de la campagne vers la ville, ne représente que 6.7% de l'ensemble des migrants inter-gouvernorats ; proportion plus faible que celle des migrants qui partent du milieu communal vers le milieu non communal évaluée à 8.8% du total des migrants inter-gouvernorats. La proportion de l'échange de population entre les zones non communales elles même ne dépassent pas 4.1%.

Au niveau de l'ensemble, 87% des migrants inter-gouvernorats vont en milieu communal et 13% en milieu non communal. Les sorties du milieu communal représentent 89.1% du total des migrants inter-gouvernorats et celles du milieu non communal ne représentent que 10.9%.

Tableau 11: Flux migratoires entre milieux

Milieu 2009	Milieu 2014 (en milliers)			Milieu 2014 (en %)		
	Communal	Non communal	Total	Communal	Non communal	Total
Communal	345.6	38.0	383.6	80.3	8.8	89.1
Non Communal	29.0	17.9	46.9	6.7	4.1	10.9
Total	374.6	55.9	430.5	87.0	13.0	100.0

5. Les migrants vers la Tunisie

5.1. Les migrants tunisiens de retour au pays entre avril 2009 et avril 2014

Le recensement de 2014 a dénombré 29.3 mille personnes migrantes de retour au pays au cours de la période de référence (2009-2014). Ils proviennent principalement de la France et de l'Italie. Les retours en provenance de ces deux pays représentent plus de 50% de l'ensemble des retours. Il n'est pas étonnant qu'il soit ainsi car c'est dans ces deux pays où résident des communautés importantes de tunisiens. Des migrants tunisiens de retour au pays en nombres importants sont aussi enregistrés en provenance de Libye (11.5%), d'Arabie Saoudite (5.3%) et d'Allemagne (4.4%).

a) Gouvernorat de destination

Quant aux gouvernorats de destination, les migrants de retour se sont installés à raison de 18.4% dans le gouvernorat de Tunis et à des niveaux moindres dans les gouvernorats de l'Ariana (9.6%), Ben Arous (8.4%), Nabeul(8.9%), Sousse (7%), Monastir (5.5%), Mahdia (5.6%), Sfax (6.2%) et Medenine (5.2%). Les autres gouvernorats ont des pourcentages inférieurs à 5%.

b) Principales raisons de retour

Les principales raisons de retour des migrants au pays sont au nombre de trois, il s'agit de l'emploi, de l'accompagnement de la famille et de vouloir s'installer dans le pays natal. Ces trois raisons représentent à elles seules 68.3% des migrants de retour.

c) Profil du migrant de retour

Concernant leur profil, les migrants de retour se répartissent en 16.8 mille hommes et 12.5 mille femmes ; soit respectivement 57.3% et 42.7%.

Leur répartition par âge montre que 23.1% sont âgés entre 30 et 40 ans et 27.2% sont âgés de moins de 10 ans. Ces deux catégories représentent à elles seules plus de 50% du total des migrants tunisiens de retour au pays entre 2009 et 2014.

Plus de 70% des migrants de retour sont d'un niveau d'instruction secondaire ou supérieur. La proportion de ceux qui n'ont aucun niveau d'instruction ne dépasse pas 3.5%. Rappelons que ces proportions sont calculées parmi la population âgée de 10 ans et plus qui est au nombre de 21.3 mille.

Quant à l'état matrimonial et à l'activité économique de ces migrants, ces deux aspects sont appréhendés parmi les personnes âgées de 15 ans et plus qui sont au nombre de 19.6 mille.

Ces personnes sont dans leur immense majorité soit célibataires soit mariées. Les veufs et les divorcés sont très minoritaires. Ils ne représentent que 5.5%.

Par ailleurs, parmi les 19.6 mille migrants âgés de 15 ans et plus, le recensement a dénombré 9.1 mille actifs occupés, 9.2 mille inactifs et 1.2 mille chômeurs. Le taux de chômage ne dépasse pas 11.7%.

5.2 Les entrants non tunisiens au pays entre Avril 2009 et Avril 2014

Il s'agit de personnes étrangères venues s'installer en Tunisie au cours de la période de référence (2009 – 2014). Elles sont aux environs de 14400 individus contre 10720 entre (1999 – 20004). Elles se répartissent en 8000 hommes et 6400 femmes ; soit respectivement 55.6% et 44.4%.

De là on peut dire que peu de personnes étrangères s'installe dans notre pays. Leur nombre ne dépasse pas annuellement 2880 personnes. C'est en fait pour cela que la population étrangère résidente en Tunisie est depuis longtemps peu nombreuse. Elle est évaluée à 53000 personnes en 2014, contre 35192 en 2004, 37954 en 1994, 38040 en 1984 et 37910 en 1975.

5.3. Les immigrants non tunisiens entre avril 2009 et avril 2014

a) Pays d'origine des entrants non tunisiens

Les entrants non tunisiens au cours de la période (2009 – 2014) viennent principalement de la Libye (3160), de pays africains (2798) et de la France (2014). Ils s'installent en grande partie dans quatre gouvernorats. Le gouvernorat de Tunis accueille 5856 personnes, de l'Ariana 2453, de Nabeul 1201 et de Sousse 1226.

b) Principales raisons d'entrée

Les entrants non tunisiens sont venus en Tunisie principalement pour trois raisons : l'emploi avec une proportion de 22.5% du total de ces entrants, l'accompagnement de la famille avec une proportion de 25.5% et les études avec une proportion de 19.6%.

c) Profil des entrants non tunisiens

Ils sont en majorité des jeunes. Plus de la moitié sont âgés de moins de 30 ans. Les prédominants sont ceux âgés entre 20 et 35 ans représentant près de 40% du total des entrants non tunisiens.

Ils sont d'un niveau d'instruction élevé ; 40.8% sont du niveau d'études supérieures et 42.9% du niveau d'études secondaires. La proportion de ceux du niveau primaire ne dépasse pas 12.8% et celle des sans instruction se situe à 3.5%. Rappelons que le niveau d'instruction est mesuré parmi les personnes âgées de 10 ans et plus ; catégories de population qui compte 12200 sur un total 14350 entrants non tunisiens au pays.

Pour ce qui est de leur activité, 11560 parmi eux sont en âge d'activité (âgés de 15 ans et plus). Cet effectif se répartit en 3910 actifs occupés économiquement, 260 actifs non occupés (c'est-à-dire en chômage) et 7390 inactifs. Pour l'ensemble, le taux d'activité ne dépasse pas 36.1%. Par contre il est assez élevé parmi les mariés (43.8%) et les veufs (46%). Cette catégorie de migrants a le taux de chômage le plus faible en comparaison avec les taux des autres catégories de migrants. Il est de l'ordre de 6.3%.

6. Les migrants tunisiens vers l'Étranger entre avril 2009 et avril 2014

Située au centre de la méditerranée, la Tunisie a connu tout au long de son histoire des échanges de populations, notamment avec les pays riverains du Bassin Méditerranéen. Historiquement la Tunisie était jusqu'à la veille de son indépendance en 1956 un pays d'immigration. Il y a à peine une soixantaine d'années qu'on a commencé à enregistrer plus de sorties que d'entrées au pays parmi la population autochtone. C'est vers les années soixante que ce mouvement migratoire a commencé à prendre de l'ampleur. Les émigrants tunisiens vont principalement en Europe et dans les pays arabes.

Les recensements de la population en Tunisie ont depuis un certain temps permis de collecter auprès des ménages des données sur les migrants vers l'Étranger durant une période de référence, généralement de 5 ans. Le recensement de 2014 a saisi quelques données sur les départs à l'Étranger effectués au cours de la période (2009-2014).

a) Les Pays de destination

Ces départs sont au nombre de 66 mille environ, soit une moyenne annuelle de 13.2 mille. En grande partie ces émigrants se sont dirigés vers la France, représentant une proportion de 41.8% du total des émigrants. Aussi d'importants nombres de migrants vers l'Étranger se sont dirigés vers la Libye (16.1%), l'Italie (13.1%), l'Allemagne (4.5%) et vers d'autres pays arabes notamment l'Arabie Saoudite (2.7%), les Emirates Arabes Unies (2.9%) et Qatar (2.5%). Notons aussi que 1584 émigrants, soit 2.4% du total des émigrants se sont allés s'installer au Canada. Comme on peut le constater la France reste de loin le partenaire de la Tunisie le plus préféré des émigrants tunisiens.

Les 66 mille émigrants se répartissent en 55 mille hommes et 11 milles femmes, soit respectivement 83.3% et 16.7%. Les hommes émigrants se dirigent principalement vers la France avec un pourcentage de 41.1%, la Libye 18.5%, l'Italie 14.0%, l'Allemagne 4.3%. Alors que parmi les femmes 45.3% se sont allées en France, 8.6% en Italie, 6.8% aux Emirats Arabes Unies, 5.6% en Allemagne et seulement 4.4% en Libye.



b) Gouvernorats de départ

Les émigrants les plus nombreux relativement sont issus des gouvernorats de Medenine (6820), Tunis (5784), Mahdia (5685) et Nabeul (5495). Peu de gens ont émigré de Zaghouan (643), Béja (827), Siliana (947) et Tozeur (378).

c) Les motifs d'émigration à l'étranger

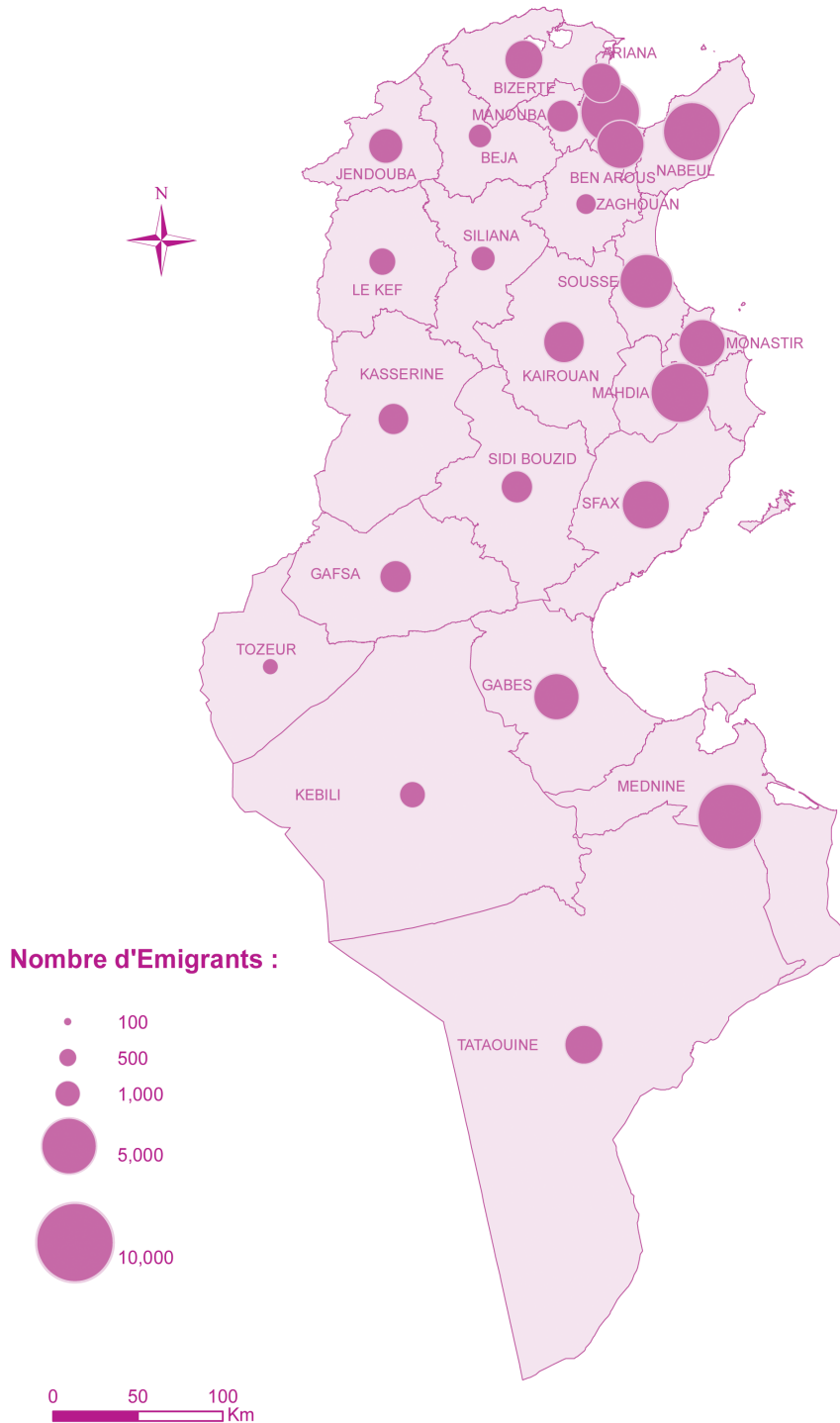
Les motifs qui ont poussé ces gens à quitter leur pays pour s'installer ailleurs sont : d'abord « l'emploi » qui dépasse largement les autres motifs avec une proportion de 73.4% du total des émigrés ; suivi de loin par le motif « études » avec une proportion ne dépassant pas 14.2% et le troisième motif est « le mariage » avec une proportion de 9.7% du total des émigrants.

d) Profil des émigrants

Le gros des émigrants est âgé entre 15 et 30 ans. Cette tranche d'âge représente à elle seule 73.7% du total des émigrés. Il s'agit vraiment de jeunes gens qui ont quitté leur pays dans leur immense majorité, comme on l'a vu, à la recherche d'un emploi.

Leur répartition selon le niveau d'instruction, mesuré généralement parmi ceux qui sont âgés de 10 ans et plus, donne 40% des émigrés sont du niveau d'instruction secondaire ; 28.6% du niveau primaire et 24.5% du niveau supérieur. Ceux qui n'ont aucun niveau d'instruction ne représentent que 7%.

L'Emigration des Tunisiens vers l'étranger entre Avril 2009 - Avril 2014



Annexes

الملاحق

Remarque : Les différences entre les totaux et les valeurs unitaires correspondantes sont dues à l'effet des arrondis des ajustements relatifs aux non réponse.

ملحق 1 Annexe

الهجرة بين أبريل 2009 وأفريل 2014

La migration entre avril 2009 et
avril 2014



1.1 Population selon le type de migration entre Avril 2009 et Avril 2014

1.1 السكان حسب نوع الهجرة بين أبريل 2009 وأفريل 2014

Type de migration	المهاجرين Les migrants	نوع الهجرة
Population totale résidente	10982476	مجموع السكان المقيمين
Population n'ayant pas changé de domicile	9382389	مجموع السكان الذين لم يغيروا مقر اقامتهم
Emigration vers l'étranger	65927	الهجرة المغادرة الى الخارج
Mobilité générale	1666014	الحراك العام
Population en provenance de l'étranger (Tunisiens)	29293	الهجرة الوافدة من الخارج (التونسيين)
Population en provenance de l'étranger (non Tunisiens)	14350	الهجرة الوافدة من الخارج (غير التونسيين)
Migration intérieure	1556444	الهجرة الداخلية
changement de résidence intra-délégations	688277	تغيير الإقامة داخل نفس المعتمدية
Migration inter-délégations	868167	هجرة بين المعتمديات
Migration inter-délégations, même gouvernorat	257724	هجرة بين المعتمديات داخل نفس الولاية
Migration intra-gouvernorats	1125891	هجرة داخل نفس الولاية
Migration inter-gouvernorats	430553	هجرة بين الولايات

1.2 Les migrants entre Avril 2009 et Avril 2014 selon le type de migration et le groupe d'âge

2.1 المهاجرون خلال الفترة أبريل 2009 و أبريل 2014 حسب نوع الهجرة و الفئة العمرية

Type de migration	غير مصرح به Non déclaré	60 سنة فما فوق 60ans et plus					أقل من 15 سنة Moins de 15 ans	المجموع Totale	نوع الهجرة
		40 - 59 ans	30 - 39 ans	29 - 15 ans	15 - 29 ans	(%)			
Migration inter-délégations, même gouvernorat	--	3,3	17,6	23,8	24,8	30,6	1125891	هجرة بين المعتمديات داخل نفس الولاية	
Migration inter-gouvernorats	--	3,5	14,8	23,0	33,6	25,1	430553	هجرة بين الولايات	
Population en provenance de l'étranger	--	8,0	20,9	22,0	20,4	28,7	43634	الهجرة الوافدة من الخارج	
Emigration vers l'étranger	--	1,1	9,8	29,4	58,9	0,8	65927	الهجرة المغادرة الى الخارج	
Population totale résidente	--	11,4	23,6	15,8	24,9	24,3	10982476	مجموع السكان المقيمين	

1.3 Les migrants entre Avril 2009 et Avril 2014 selon le type de migration, et l'état matrimonial

3.1 المهاجرون خلال الفترة أبريل 2009 و أبريل 2014 حسب نوع الهجرة والحالة الزوجية

Type de migration	(%)				السكان 15 سنة فما فوق Population âgée 15 ans et plus	نوع الهجرة
	مطلق (ة) Divorcé(e)	أرمل (ة) Veuf(ve)	متزوج (ة) Marié(e)	أعزب / عزباء Celibataire		
Migration inter-délégations, même gouvernorat	1,7	2,2	73,1	23,0	781166	هجرة بين المعتمديات داخل نفس الولاية
Migration inter-gouvernorats	1,4	2,0	58,9	37,7	322264	هجرة بين الولايات
Population en provenance de l'étranger	3,1	2,2	64,6	30,1	31165	الهجرة الوافدة من الخارج
Emigration vers l'étranger	--	--	--	--	65400	الهجرة المغادرة الى الخارج
Population totale résidente	1,3	5,1	56,8	36,8	8312222	مجموع السكان المقيمين

1.4 Les migrants entre Avril 2004 et Avril 2014 selon le type de migration, niveau d'éducation et le taux d'analphabétisme

4.1 المهاجرون خلال الفترة أبريل 2009 و أبريل 2014 حسب نوع الهجرة والمستوى التعليمي ونسبة الأمية

Type de migration	نسبة الأمية (%) Taux d'analphabétisme	Niveau instruction (%) المستوى التعليمي				السكان 10 سنوات فما فوق Population âgée 10 ans et plus	نوع الهجرة
		عالي Supérieur	ثانوي Secondaire	ابتدائي Primaire	لا شيء Néant		
Migration inter-délégations, même gouvernorat	7,5	21,0	42,1	29,2	7,6	840244	هجرة بين المعتمديات داخل نفس الولاية
Migration inter-gouvernorats	6,1	30,5	42,7	20,7	6,2	338666	هجرة بين الولايات
Population en provenance de l'étranger	5,9	34,5	40,7	21,3	3,5	33588	الهجرة الوافدة من الخارج
Emigration vers l'étranger	--	24,4	39,9	28,6	7,0	64888	الهجرة المغادرة الى الخارج
Population totale résidente	19,27	12,1	36,7	31,9	19,3	9111069	مجموع السكان المقيمين

1.5 Les migrants entre Avril 2009 et Avril 2014 selon le type de migration, type d'activité, taux de chômage, taux d'activité

5.1 المهاجرون خلال الفترة أبريل 2009 و أبريل 2014 حسب نوع الهجرة ونوع النشاط ونسبتي البطالة والنشاط

Type de migration	نسبة البطالة Taux de chômage (%)		النسبة النشاط Taux d'activité (%)			Effectif العدد		نوع الهجرة
	نسبة البطالة Taux de chômage	نسبة النشاط Taux d'activité	غير ناشط Non actif	ناشط غير مشتغل Actif non occupé	ناشط مشتغل Actif Occupé	السكان في سن النشاط 15 سنة فما فوق Population en age d'activité 15 ans et plus		
Migration inter-délégations, même gouvernorat	12,1	60,8	306,1	57,3	417,7	781166	هجرة بين المعتمديات داخل نفس الولاية	
Migration inter-gouvernorats	12,9	60,2	128,3	25,0	168,9	322264	هجرة بين الولايات	
Population en provenance de l'étranger	10,2	46,7	16,6	1,5	13,1	31165	الهجرة الوافدة من الخارج	
Emigration vers l'étranger	--	--	--	--	--	--	الهجرة المغادرة الى الخارج	
Population totale résidente	14,8	46,6	4442,9	573,3	3259,9	8312222	مجموع السكان المقيمين	

1.6 Les migrants occupés entre Avril 2009 et Avril 2014 selon le type de migration, et le statut dans la profession

6.1 المهاجرون المشتغلون خلال الفترة أبريل 2009 و أبريل 2014 حسب نوع الهجرة ونوع النشاط والوضع في المهنة

Type de migration	Statut dans la profession (%) الوضع في المهنة					السكان المشتغلين Population occupée	نوع الهجرة
	آخر Autre	معين عائلي Aide familial	أجير Salarié	مستقل Indépendant	عرف Patron		
Migration inter-délégations, même gouvernorat	1,5	1,3	79,6	8,2	9,4	417687	هجرة بين المعتمديات داخل نفس الولاية
Migration inter-gouvernorats	1,5	1,7	80,7	6,9	9,1	168917	هجرة بين الولايات
Population en provenance de l'étranger	1,4	1,0	79,6	8,0	9,9	13069	الهجرة الوافدة من الخارج
Emigration vers l'étranger	--	--	--	--	--	--	الهجرة المغادرة الى الخارج
Population totale résidente	0,6	1,4	78,9	9,0	10,1	3295960	مجموع السكان المقيمين

1.7 Les migrants occupés entre Avril 2009 et Avril 2014 selon le type de migration, et le secteur d'activité

7.1 المهاجرون المشغولون خلال الفترة أبريل 2009 وأفريل 2014 حسب نوع الهجرة وقطاع النشاط

Type de migration	Secteur d'activité (%)						قطاع النشاط (%)				السكان المشغولون Population occupée	نوع الهجرة
	غير مصرح به Non Déclaré	خدمات أخرى Autres services	الصحة وخدمات ادارية Santé et services administration	النقل والتخزين Transport et stockage	التجارة و الخدمات Commerce et services	البناء Bati-ment	الصناعات المعملية Industrielle manufacturier	الصناعات الاستخراجية Industrie extractive	الزراعة والصيد البحري Agriculture et pêche			
Migration inter-délégations, même gouvernorat	0,1	13,5	29,3	4,9	12,9	11,3	21,5	1,7	4,7	417687	هجرة بين المعتمديات داخل نفس الولاية	
Migration inter-gouvernorats	0,1	16,3	33,4	3,5	11,0	13,1	18,0	1,6	3,0	168917	هجرة بين الولايات	
Population en provenance de l'étranger	0,5	26,5	27,5	3,7	14,9	9,9	11,7	2,0	3,3	13069	الهجرة الوافدة من الخارج	
Emigration vers l'étranger	--	--	--	--	--	--	--	--	--	--	الهجرة المغادرة الى الخارج	
Population totale résidente	0,2	11,8	25,1	4,9	13,1	14,5	18,3	1,7	10,5	3295960	مجموع السكان المقيمين	

1.8 Les migrants entre Avril 2009 et Avril 2014 selon le type de migration, les raisons de migration et le sexe

8.1 المهاجرون خلال الفترة أبريل 2009 وأفريل 2014 حسب نوع الهجرة وأسباب الهجرة والجنس

Type de migration	Sexe	Les raisons de migration					أسباب الهجرة			الجنس	نوع الهجرة
		أسباب أخرى Autres	الدراسة Etudes	مصاحبة الأسرة Accompanement de la famille	الزواج Mariage	اقتناء مسكن وتحسين ظروف السكن Acquisition logement ou meilleur condition de vie	العمل Emploi	المهاجرون Les migrants			
Migration inter-délégations, même gouvernorat	Masculin	3,4	1,1	24,7	28,1	36,2	6,5	545633	ذكور	هجرة بين المعتمديات داخل نفس الولاية	
	Féminin	3,0	1,1	37,8	32,9	21,9	3,3	580258	إناث		
	Total	3,2	1,1	31,4	30,6	28,8	4,8	1125891	المجموع		
Migration inter-gouvernorats	Masculin	3,4	9,2	20,3	18,7	17,7	30,7	211049	ذكور	هجرة بين الولايات	
	Féminin	3,0	7,3	33,8	30,5	11,7	13,7	219504	إناث		
	Total	3,2	8,2	27,2	24,7	14,6	22,0	430553	المجموع		
Population en provenance de l'étranger	Masculin	22,2	11,5	19,0	9,4	11,1	26,8	24713	ذكور	الهجرة الوافدة من الخارج	
	Féminin	18,1	7,8	40,2	13,1	9,5	11,3	18924	إناث		
	Total	20,4	9,9	28,2	11,0	10,4	20,1	43637	المجموع		
Emigration vers l'étranger	Masculin	1,0	12,1	0,5	4,3	0,5	81,6	54949	ذكور	الهجرة المغادرة الى الخارج	
	Féminin	2,0	24,7	4,1	36,5	0,4	32,3	10978	إناث		
	Total	1,2	14,2	1,1	9,7	0,5	73,4	65927	المجموع		

Annexe 2 ملحق

Migration interne

الهجرة الداخلية

2-1 Migration intra-
gouvernorat entre avril
2009 et avril 2014

1-2 الهجرة داخل نفس الولاية خلال
الفترة أفريل 2009 وأفريل
2014



2.1.1 Les migrants intra - gouvernorat entre Avril 2009 et Avril 2014 selon le groupe d'âge, le sexe, le taux de sortie et le rapport de masculinité des migrants

1.1.2 الهجرة داخل نفس الولاية خلال الفترة أبريل 2009 وأفريل 2014 حسب الفئة العمرية والجنس ونسبة الخروج و نسبة الذكورة لدى المهاجرين

Groupe d'âge	نسبة الذكورة Rapport de masculinité (%)	نسبة الخروج (%) Taux de sortie (%)			المهاجرون Les migrants			الفئة العمرية
		الجموع Total	اناث Féminin	ذكور Masculin	الجموع Total	اناث Féminin	ذكور Masculin	
0-4	107,7	20412	20334	20485	206374	99371	107003	4-0
5-9	106,5	9214	9241	9190	79276	38383	40893	9-5
14-10	106,2	7395	7409	7383	59078	28645	30433	14-10
15-19	90,7	6589	7027	6166	56263	29504	26759	19-15
20-24	50,3	9213	12226	6182	86222	57374	28848	24-20
25-29	48,7	14346	18643	9737	136293	91661	44632	29-25
30-34	89,3	16577	16904	16227	150706	79595	71111	34-30
35-39	123,7	14207	12314	16223	116980	52284	64696	39-35
40-44	136,4	10855	9095	12650	79261	33524	45737	44-40
45-49	127,9	7910	6785	9088	54749	24020	30729	49-45
50-54	126,2	6101	5393	6808	38551	17042	21509	54-50
55-59	132,0	4672	4040	5301	25052	10798	14254	59-55
60-64	132,7	3757	3241	4270	15353	6598	8755	64-60
65-69	111,1	2914	2667	3180	7639	3618	4021	69-65
70-74	92,7	2497	2523	2470	5269	2735	2534	74-70
75-79	77,4	2264	2482	2034	3856	2174	1682	79-75
80 +	69,5	2515	2871	2134	4969	2932	2037	+ 80
Total	94,0	10252	10531	9971	1125891	580258	545633	الجموع

2.1.2 Les migrants intra - gouvernorat entre Avril 2009 et Avril 2014 selon le groupe d'âge, le sexe, et les milieux de résidence 2009 et 2014 **2.1.2 الهجرة داخل نفس الولاية خلال الفترة أبريل 2009 وأفريل 2014 حسب الفئة العمرية والجنس ووسطي الإقامة في 2009 و 2014**

المهاجرين داخل نفس الولاية Les migrants intra-governorats			من الغير بلدي الى الغير البلدي Non communal vers Non communal		من الغير بلدي الى البلدي non communal vers Communal		من البلدي الى الغير بلدي Communal vers Non communal		من البلدي الى البلدي Communal vers communal		الفئة العمرية Groupe d'âge
المجموع Total	اناث Féminin	ذكور Masculin	اناث Féminin	ذكور Masculin	اناث Féminin	ذكور Masculin	اناث Féminin	ذكور Masculin	اناث Féminin	ذكور Masculin	
206373	99371	107003	18011	19064	5503	5911	5396	5775	70460	76252	4-0
79276	38383	40893	3423	3763	1779	1911	1860	1897	31320	33323	9-5
59078	28645	30433	2615	2687	1256	1316	1607	1632	23167	24798	14-10
56262	29504	26759	3571	2242	1340	1146	1964	1681	22628	21690	19-15
86222	57374	28848	11077	2274	2863	1171	3805	1891	39628	23512	24-20
136294	91661	44632	15560	5176	4867	1756	5468	2083	65766	35618	29-25
150706	79595	71111	10746	9716	4119	2564	4424	3003	60306	55829	34-30
116980	52284	64696	5818	8603	2468	2635	2854	2911	41145	50547	39-35
79262	33524	45737	3255	4473	1490	1900	1777	2025	27002	37340	44-40
54749	24020	30729	2048	2396	996	1198	1193	1331	19783	25805	49-45
38551	17042	21509	1244	1569	697	920	795	886	14305	18134	54-50
25053	10798	14254	827	924	481	671	522	576	8968	12083	59-55
15353	6598	8755	522	579	302	453	366	337	5408	7387	64-60
7639	3618	4021	306	346	142	208	239	191	2932	3275	69-65
5270	2735	2534	336	248	103	142	225	180	2071	1964	74-70
3856	2174	1682	291	221	53	65	196	135	1634	1261	79-75
4969	2932	2037	415	304	132	117	276	257	2110	1359	+ 80
1125893	580261	545632	80065	64583	28594	24085	32967	26788	438635	430177	المجموع Total

2.1.3 Les migrants intra - gouvernorat entre Avril 2009 et Avril 2014 selon le niveau d'instruction et le sexe (10 ans et plus) **3.1.2 الهجرة داخل نفس الولاية خلال الفترة أبريل 2009 وأفريل 2014 حسب المستوى التعليمي والجنس (10 سنوات فما فوق)**

Niveau d'instruction	%			Effectif العدد			المستوى التعليمي
	المجموع Total	اناث Féminin	ذكور Masculin	المجموع Total	اناث Féminin	ذكور Masculin	
Néant	7,6	10,2	4,7	63805	45144	18661	لاثنى
Primaire	29,2	27,4	31,3	245517	121111	124406	ابتدائي
Secondaire	42,1	40,1	44,4	354118	177560	176558	ثانوي
Supérieur	21,0	22,3	19,6	176804	98693	78111	عالي
Total	100,0	100,0	100,0	840244	442508	397736	المجموع

2.1.4 Les migrants intra-gouvernorat entre Avril 2009 et Avril 2014 selon l'état matrimonial et le sexe (15 ans et plus)

4.1.2 الهجرة داخل نفس الولاية خلال الفترة أبريل 2009 و أبريل 2014 حسب الحالة الزوجية و الجنس (15 سنة فما فوق)

Etat matrimonial	(%)			Effectif العدد			الحالة الزوجية
	المجموع Total	اناث Féminin	ذكور Masculin	المجموع Total	اناث Féminin	ذكور Masculin	
Celibataire	23,0	19,7	26,6	179397	81609	97788	أعزب/ أعزباء
Marié(e)	73,1	74,0	72,2	571373	306221	265152	متزوج (ة)
Veuf(ve)	2,2	3,7	0,5	17170	15392	1778	أرمل (ة)
Divorcé(e)	1,7	2,6	0,7	13226	10640	2586	مطلق (ة)
Total	100,0	100,0	100,0	781166	413862	367304	المجموع

2.1.5 Les migrants intra- gouvernorat entre Avril 2009 et Avril 2014 selon l'état matrimonial, type d'activité, taux de chômage et activité (15 ans et plus)

5.1.2 الهجرة داخل نفس الولاية خلال الفترة أبريل 2009 و أبريل 2014 حسب الحالة الزوجية ونوع النشاط ونسبتي البطالة و النشاط (15 سنة فما فوق)

Etat matrimonial	(%)		Effectif العدد				الحالة الزوجية
	نسبة البطالة Taux de chômage	نسبة النشاط Taux d'activité	غير ناشط Non actif	ناشط غير مشغول Actif non occupé	ناشط مشغول Actif Occupé	السكان في سن النشاط Population en age d'activité	
Celibataire	21,8	52,2	85678	20446	73273	179396	أعزب/ أعزباء
Marié(e)	9,6	64,7	201724	35477	334172	571373	متزوج (ة)
Veuf(ve)	10,5	21,0	13566	380	3225	17170	أرمل (ة)
Divorcé(e)	12,9	60,9	5172	1036	7017	13226	مطلق (ة)
Total	12,1	60,8	306140	57339	417687	781166	المجموع

ملحق 2 Annexe

Migration interne

2-2 Migration inter-gouvernorats
entre avril 2009 et avril 2014

الهجرة الداخلية

2-2 الهجرة الداخلية بين الولايات
خلال الفترة أبريل 2009
وأفريل 2014



2.2.1 Les migrants inter- gouvernorat entre Avril 2009 et Avril 2014 selon le groupe d'âge, le sexe, le taux de sortie et le rapport de masculinité des migrants

1.2.2 المهاجرون بين الولايات خلال الفترة أبريل 2009 وأفريل 2014 حسب الفئة العمرية والجنس ونسبة الخروج ونسبة الذكورة لدى المهاجرين

Groupe d'âge	نسبة الذكورة Rapport de masculinité (%)	Taux de sortie (%) نسبة الخروج			المهاجرون Les migrants			الفئة العمرية
		المجموع Total	اناث Féminin	ذكور Masculin	المجموع Total	اناث Féminin	ذكور Masculin	
0-4	105,9	6,8	6,9	6,8	69046	33531	35515	4-0
5-9	106,8	2,7	2,7	2,7	22840	11045	11795	9-5
14-10	105,2	2,1	2,1	2,0	16401	7991	8410	14-10
15-19	109,6	2,4	2,3	2,5	20650	9852	10798	19-15
20-24	90,5	6,1	6,4	5,8	57053	29953	27100	24-20
25-29	61,6	7,1	8,5	5,6	67514	41790	25724	29-25
30-34	83,3	6,6	7,0	6,2	60144	32812	27332	34-30
35-39	115,8	4,7	4,2	5,2	38668	17917	20751	39-35
40-44	133,8	3,3	2,8	3,9	24366	10422	13944	44-40
45-49	130,4	2,5	2,1	2,9	17349	7529	9820	49-45
50-54	124,2	2,0	1,8	2,2	12650	5642	7008	54-50
55-59	131,0	1,7	1,5	1,9	9138	3955	5183	59-55
60-64	137,5	1,6	1,3	1,8	6387	2689	3698	64-60
65-69	113,2	1,2	1,1	1,3	3107	1457	1650	69-65
70-74	90,8	1,0	1,0	0,9	2043	1071	972	74-70
75-79	77,1	0,8	0,9	0,7	1401	791	610	79-75
80 +	69,8	0,9	1,0	0,8	1795	1057	738	+ 80
Total	96,1	3,9	4,0	3,9	430553	219504	211049	المجموع

2.2.2 Les migrants inter - gouvernorat entre Avril 2009 et Avril 2014 selon le groupe d'âge, le sexe, et les milieux de résidence 2009 et 2014

2.2.2 المهاجرون بين الولايات خلال الفترة أبريل 2009 وأفريل 2014 حسب الفئة العمرية والجنس ووسطي الإقامة في 2009 و 2014

المهاجرين بين الولايات Les migrants inter-governorats			من الغير بلدي الى الغير البلدي Non communal vers Non communal		من الغير بلدي الى البلدي non communal vers Communal		من البلدي الى الغير بلدي Communal vers Non communal		من البلدي الى البلدي Communal vers communal		الفئة العمرية Groupe d'âge
المجموع Total	اناث Féminin	ذكور Masculin	اناث Féminin	ذكور Masculin	اناث Féminin	ذكور Masculin	اناث Féminin	ذكور Masculin	اناث Féminin	ذكور Masculin	
69047	33531	35515	2143	2295	3302	3612	2881	3040	25206	26567	4-0
22840	11045	11795	505	542	1080	1180	762	825	8698	9248	9-5
16402	7991	8410	361	399	751	805	728	709	6152	6497	14-10
20650	9852	10798	489	517	763	722	1281	1368	7320	8190	19-15
57053	29953	27100	1334	603	1931	1223	3333	2985	23355	22288	24-20
67513	41790	25724	2050	758	3701	1876	4129	2633	31909	20457	29-25
60144	32812	27332	1493	980	2981	2126	2728	2425	25610	21801	34-30
38668	17917	20751	907	821	1709	1781	1447	1747	13854	16403	39-35
24365	10422	13944	470	531	984	1342	913	1077	8056	10994	44-40
17349	7529	9820	300	361	637	854	647	752	5945	7854	49-45
12650	5642	7008	196	219	560	608	452	580	4434	5601	54-50
9138	3955	5183	132	153	347	542	337	386	3140	4101	59-55
6387	2689	3698	93	114	215	390	230	246	2151	2948	64-60
3107	1457	1650	64	55	84	163	144	108	1165	1324	69-65
2043	1071	972	38	53	134	80	135	77	762	763	74-70
1401	791	610	44	31	65	59	111	60	571	459	79-75
1795	1057	738	53	42	75	72	153	123	776	501	+ 80
430553	219504	211049	10671	8476	19319	17435	20411	19144	169104	165994	المجموع Total

2.2.3 Les migrants inter-gouvernorat entre Avril 2009 et Avril 2014 selon le niveau d'instruction et le sexe (10 ans et plus)

3.2.2 المهاجرون بين الولايات خلال الفترة أبريل 2009 وأفريل 2014 حسب المستوى التعليمي والجنس (10 سنوات فما فوق)

Niveau d'instruction	(%)			Effectif العدد			المستوى التعليمي
	المجموع Total	اناث Féminin	ذكور Masculin	المجموع Total	اناث Féminin	ذكور Masculin	
Néant	6,2	8,2	4,0	20876	14397	6479	لاشيء
Primaire	20,7	20,0	21,4	70073	35001	35072	ابتدائي
Secondaire	42,7	39,5	46,0	144528	69127	75401	ثانوي
Supérieur	30,5	32,2	28,6	103189	56402	46787	عالي
Total	100,0	100,0	100,0	338666	174927	163739	المجموع

2.2.4 Les migrants inter-gouvernorat entre Avril 2009 et Avril 2014 selon l'état matrimonial et le sexe (15 ans et plus)

4.2.2 الهجرة الداخلية بين الولايات خلال الفترة أبريل 2009 و أبريل 2014 حسب الحالة الزوجية و الجنس (15 سنة فما فوق)

Etat matrimonial	النسبة (%)			Effectif العدد			الحالة الزوجية
	المجموع Total	اناث Féminin	ذكور Masculin	المجموع Total	اناث Féminin	ذكور Masculin	
Celibataire	37,7	30,1	45,8	121388	50244	71144	أعزب/ أعزباء
Marié(e)	58,9	64,4	53,1	189942	107538	82404	متزوج (ة)
Veuf(ve)	2,0	3,4	0,5	6325	5613	712	أرمل (ة)
Divorcé(e)	1,4	2,1	0,7	4610	3541	1069	مطلق (ة)
Total	100,0	100,0	100,0	322265	166936	155329	المجموع

2.2.5 Les migrants inter-gouvernorat entre Avril 2009 et Avril 2014 selon l'état matrimonial, type d'activité, taux de chômage et activité (15 ans et plus)

5.2.2 الهجرة الداخلية بين الولايات خلال الفترة أبريل 2009 و أبريل 2014 حسب الحالة الزوجية ونوع النشاط ونسبتي البطالة والنشاط (15 سنة فما فوق)

Etat matrimonial	نسبة (%)			Effectif العدد			الحالة الزوجية
	نسبة البطالة Taux de chômage	نسبة النشاط Taux d'activité	غير ناشط Non actif	ناشط غير مشغول Actif non occupé	ناشط مشغول Actif Occupé	السكان في سن النشاط Migrants en âge d'activité	
Celibataire	14,9	56,0	53369	10115	57905	121388	أعزب/ أعزباء
Marié(e)	11,9	64,1	68135	14461	107346	189942	متزوج (ة)
Veuf(ve)	10,9	18,8	5134	130	1060	6325	أرمل (ة)
Divorcé(e)	11,0	63,5	1682	322	2606	4609	مطلق (ة)
Total	12,9	60,2	128320	25028	168917	322264	المجموع

2.2.6 Les migrants inter-gouvernorat entre
 Avril 2009 et Avril 2014 selon le
 gouvernorat

 6.2.2 المهاجرون بين الولايات خلال الفترة أبريل 2009
 وأفريل 2014 حسب الولاية

Gouvernorat	(%)	صافي الهجرة السنوي Solde migra- toire annuel	صافي الهجرة Solde migra- toire	المغادرون Sorties	الوافدون Entrées	عدد السكان المقيمين Population résidente	الولاية
	نسبة صافي الهجرة (%) Taux de migra- tion nette						
Tunis	-2,6	-5478	-27392	93271	65879		تونس
Ariana	7,0	8017	40087	19870	59958	576088	أريانة
Ben arous	4,2	5325	26625	21780	48404	631842	بن عروس
Manouba	2,2	1694	8468	14237	22705	379518	منوبة
Nabeul	1,6	2554	12770	16255	29025	787918	نابل
Zaghouan	-0,4	-136	-678	6135	5458	176945	زغوان
Bizerte	-1,1	-1277	-6384	15084	8700	568219	بنزرت
Beja	-2,6	-1593	-7964	13438	5474	303032	باجة
Jendouba	-3,2	-2544	-12722	17880	5158	401477	جندوبة
Le kef	-3,2	-1580	-7898	13955	6057	243156	الكاف
Siliana	-4,3	-1906	-9528	14066	4537	223087	سليانة
Sousse	2,8	3831	19156	17341	36497	674818	سوسة
Monastir	2,2	2372	11859	12974	24833	548828	المنستير
Mahdia	-0,8	-625	-3127	12333	9206	410812	المهدية
Sfax	1,0	1921	9607	19537	29144	955421	صفاقس
Kairouan	-3,9	-4484	-22418	29447	7029	570436	القيروان
Kasserine	-2,9	-2565	-12827	18599	5772	439243	القصرين
Sidi bouzid	-2,1	-1828	-9138	16522	7384	429912	سيدي بوزيد
Gabes	-0,6	-435	-2173	14579	12405	374300	قابس
Medenine	0,6	539	2694	14083	16777	479520	مدنين
Tataouine	-1,7	-497	-2486	7094	4608	149453	تطاوين
Gafsa	-1,7	-1149	-5746	13228	7482	337331	قفصة
Tozeur	-0,3	-65	-324	4172	3848	107912	توزر
Kebili	-0,3	-93	-463	4673	4210	156961	قبلي
Total	--	0	0	430553	430553	10982476	المجموع

2.2.7 Les migrants inter-gouvernorat entre Avril 2009 et Avril 2014 selon le gouvernorat de départ en 2009 et en 2014

Ensemble sexes

Gouvernorat de départ	gouvernorat de résidence Avril 2014												
	المجموع Total	قبلي Kebili	توزر Touzeur	قفصة Gafsa	تطاوين Tataouin	مدنين Mednine	قابس Gabes	سيدي بوزيد Sidi Bouzid	القصرين Kasserine	القيروان Kairouan	صفاقس Sfax	المهدية Mahdia	المنستير Monastir
Tunis	93269	540	554	990	650	3102	1532	862	1254	1096	4606	1507	3685
Ariana	19869	68	47	136	88	477	206	86	73	104	465	112	154
Ben arous	21778	48	35	142	100	389	130	76	97	163	489	113	284
Manouba	14234	18	11	68	34	139	63	31	122	70	160	47	119
Nabeul	16259	104	108	218	114	359	352	148	186	421	631	431	875
Zaghouan	6135	14	15	19	20	52	88	53	11	212	152	63	216
Bizerte	15084	67	46	127	106	322	129	120	115	131	425	151	429
Beja	13438	11	22	65	47	139	69	56	69	39	288	56	229
Jendouba	17876	22	34	72	38	181	74	54	134	64	250	91	450
Le kef	13955	30	38	75	36	143	61	104	303	116	652	109	393
Siliana	14067	36	25	30	37	94	71	97	143	378	255	91	895
Sousse	17341	92	153	386	69	449	367	543	427	1416	1307	1018	3428
Monastir	12976	84	137	452	76	302	202	299	473	729	901	1536	
Mahdia	12332	60	53	104	68	262	234	137	141	217	1956		3200
Sfax	19538	215	134	556	195	1284	1155	1447	422	398		1252	1004
Kairouan	29448	50	54	145	112	306	192	455	230		3073	705	4170
Kasserine	18598	88	141	747	114	404	244	984		338	2370	375	1760
Sidi bouzid	16517	176	140	977	123	924	762		564	450	5282	409	1078
Gabes	14579	1114	193	454	736	3786		354	141	123	1879	247	495
Medenine	14081	417	203	452	1312		2640	545	189	183	1401	307	635
Tataouine	7092	179	78	181		2207	922	126	72	61	364	106	117
Gafsa	13229	473	1322		230	838	1115	649	470	194	1601	319	858
Tozeur	4174	302		825	52	213	368	99	60	74	261	99	173
Kebili	4672		304	258	252	406	1430	59	77	54	376	60	182
Total	430553	4208	3847	7479	4609	16778	12406	7384	5773	7031	29144	9204	24829

7.2.2 المهاجرون بين الولايات خلال الفترة أبريل 2009 وأفريل 2014 حسب ولاية الخروج في 2009 وفي 2014

مجموع الجنسين

ولاية الإقامة أفريل 2014												ولاية الخروج
سوسة Sousse	سليانة Siliana	الكاف Le Kef	جندوبة Jendouda	باجة Beja	بنزرت Bizerte	زغوان Zaghouan	نابل Nabeul	منوبة Manouba	بن عروس Ben Arous	أريانة Ariana	تونس Tunis	
5420	1165	1670	1584	1395	2270	1056	6620	8058	17371	26282		تونس
243	151	191	138	167	472	112	605	2684	2847		10243	أريانة
392	322	201	124	230	254	525	3278	1258		3534	9594	بن عروس
156	85	90	162	415	450	164	471		1809	3293	6257	منوبة
1541	166	219	244	222	334	539		733	2537	1961	3816	نابل
657	179	62	51	114	117		1130	350	1247	397	916	زغوان
646	114	215	388	585		172	802	1777	1408	3129	3680	بنزرت
369	228	212	698		1077	210	894	1897	1366	2231	3166	باجة
913	171	546		864	814	123	1764	1099	2173	3849	4096	جندوبة
700	388		552	257	350	124	1040	649	2638	2292	2905	الكاف
1399		619	191	257	258	356	1044	682	2722	1589	2798	سليانة
	322	248	183	173	206	527	1389	339	1181	992	2126	سوسة
3281	209	114	107	81	165	145	659	241	703	766	1314	المنستير
2535	53	54	19	47	110	62	774	221	557	520	948	المهدية
1841	63	133	113	97	174	115	771	430	1321	2947	3471	صفاقس
9191	332	151	61	115	270	628	3880	487	1633	1142	2066	القيروان
2221	281	838	175	90	348	167	927	398	2044	1355	2189	القصرين
1964	55	137	80	97	177	100	618	244	725	518	917	سيدي بوزيد
554	53	82	49	71	166	73	338	247	1081	891	1452	قابس
750	60	71	87	59	239	59	462	364	1129	889	1628	مدنين
257	27	49	50	40	135	58	231	154	727	290	661	تطاوين
1056	61	102	57	51	215	78	920	255	741	612	1012	قفصة
207	18	24	19	16	53	38	224	93	260	302	394	توزر
205	32	27	24	34	44	31	185	46	183	175	228	قبلي
36498	4535	6055	5156	5477	8698	5462	29026	22706	48403	59956	65877	المجموع

2.2.8 Les migrants inter-gouvernorat entre Avril 2009 et Avril 2014 selon les gouvernorats de départ en 2009 et en 2014

Masculin

Gouvernorat de départ	gouvernorat de résidence Avril 2014												
	المجموع Total	قبلي Kebili	توزر Touzeur	قفصة Gafsa	تطاوين Tataouin	مدنين Mednine	قابس Gabes	سيدي بوزيد Sidi Bouzid	القصرين Kasserine	القيروان Kairouan	صفاقس Sfax	المهدية Mahdia	المنستير Monastir
Tunis	46397	276	278	512	325	1611	790	460	627	539	2266	773	1803
Ariana	9565	29	28	69	39	225	95	45	33	52	235	57	70
Ben arous	10421	24	20	78	44	184	61	42	53	75	255	59	145
Manouba	6705	10	5	35	11	66	31	13	59	33	76	21	65
Nabeul	7956	46	53	111	52	190	203	88	94	221	303	220	432
Zaghouan	2980	7	11	11	12	31	56	24	7	89	71	30	105
Bizerte	7101	36	18	72	58	161	65	54	49	66	210	77	183
Beja	6266	6	13	37	26	69	33	31	36	17	127	27	109
Jendouba	8663	11	22	36	19	81	40	37	67	24	126	43	190
Le kef	6561	13	18	41	19	66	30	48	140	61	323	43	178
Siliana	6810	20	11	13	18	50	37	49	75	142	137	54	418
Sousse	8163	36	71	189	41	214	194	273	199	636	594	491	1599
Monastir	6194	34	72	230	37	155	118	155	222	333	413	682	
Mahdia	5921	26	28	54	28	125	134	61	60	90	897		1457
Sfax	9983	104	72	280	103	701	624	710	221	177		626	482
Kairouan	14282	16	23	70	56	159	98	209	97		1452	337	1931
Kasserine	9494	66	67	381	79	271	119	450		161	1218	221	790
Sidi bouzid	8464	106	74	497	61	567	386		249	200	2702	230	533
Gabes	7323	463	98	219	391	1947		165	72	63	934	122	230
Medenine	7138	205	101	244	601		1217	314	98	91	703	191	326
Tataouine	3646	98	35	103		1028	423	71	46	34	178	55	72
Gafsa	6695	228	546		137	489	602	287	207	89	810	172	415
Tozeur	2030	133		387	27	97	192	37	27	33	125	65	98
Kebili	2291		129	123	121	220	674	32	35	29	186	27	87
Total	211049	1993	1793	3792	2305	8707	6222	3655	2773	3255	14341	4623	11718

8.2.2 المهاجرون بين الولايات خلال الفترة أبريل 2009 وأفريل 2014
حسب ولاية الخروج في 2009 وفي 2014

ذكور

ولاية الإقامة أفريل 2014												ولاية الخروج
سوسة Sousse	سليانة Siliana	الكاف Le Kef	جندوبة Jendouda	باجة Beja	بنزرت Bizerte	زغوان Zaghouan	نابل Nabeul	منوبة Manouba	بن عروس Ben Arous	أريانة Ariana	تونس Tunis	
2802	570	808	777	657	1115	530	3174	3901	8632	13171		تونس
120	66	102	71	77	199	51	300	1225	1397		4980	أريانة
198	156	98	57	108	130	234	1632	558		1673	4537	بن عروس
87	45	45	77	180	200	75	222		868	1519	2962	منوبة
812	75	126	123	115	172	257		345	1166	977	1775	نابل
342	87	31	24	58	49		554	166	604	199	412	زغوان
339	49	112	193	261		86	396	795	643	1510	1668	بنزرت
178	102	126	302		462	102	448	808	624	1076	1507	باجة
447	87	237		347	379	67	942	497	1025	1885	2054	جندوبة
339	170		242	115	177	59	524	302	1212	1051	1390	الكاف
709		297	81	114	117	174	544	320	1301	757	1372	سليانة
	143	131	81	86	95	245	667	142	552	476	1008	سوسة
1534	94	53	48	38	77	60	320	127	325	383	684	المنستير
1315	31	27	4	27	57	32	369	93	273	249	484	المهدية
988	35	70	67	43	101	66	384	226	659	1464	1780	صفاقس
4449	135	79	31	61	127	281	2052	223	764	571	1061	القيروان
1191	125	423	89	37	175	82	516	217	1044	698	1074	القصرين
981	17	76	38	44	70	59	331	126	335	281	501	سيدي بوزيد
319	28	47	26	34	78	37	170	123	556	458	743	قابس
382	29	34	46	33	129	30	267	185	553	461	898	مدنين
144	17	18	32	21	77	33	156	101	354	162	388	تطاوين
527	26	45	30	28	107	31	513	129	392	327	558	قفصة
92	12	14	10	11	24	20	124	42	122	139	199	توزر
110	19	13	12	12	21	14	104	22	90	91	120	قبلي
18405	2118	3012	2461	2507	4138	2625	14709	10673	23491	29578	32155	المجموع

2.2.9 Les migrants inter-gouvernorat entre Avril 2009 et Avril 2014 selon les gouvernorats de départ en 2009 et en 2014

Féminin

Gouvernorat de départ	gouvernorat de résidence Avril 2014												
	المجموع Total	قبلي Kebili	توزر Touzeur	قفصة Gafsa	تطاوين Tataouin	مدنين Mednine	قابس Gabes	سيدي بوزيد Sidi Bouzid	القصرين Kasserine	القيروان Kairouan	صفاقس Sfax	المهدية Mahdia	المنستير Monastir
Tunis	46872	264	276	478	325	1491	742	402	627	557	2340	734	1882
Ariana	10304	39	19	67	49	252	111	41	40	52	230	55	84
Ben arous	11357	24	15	64	56	205	69	34	44	88	234	54	139
Manouba	7529	8	6	33	23	73	32	18	63	37	84	26	54
Nabeul	8303	58	55	107	62	169	149	60	92	200	328	211	443
Zaghouan	3155	7	4	8	8	21	32	29	4	123	81	33	111
Bizerte	7983	31	28	55	48	161	64	66	66	65	215	74	246
Beja	7172	5	9	28	21	70	36	25	33	22	161	29	120
Jendouba	9213	11	12	36	19	100	34	17	67	40	124	48	260
Le kef	7394	17	20	34	17	77	31	56	163	55	329	66	215
Siliana	7257	16	14	17	19	44	34	48	68	236	118	37	477
Sousse	9178	56	82	197	28	235	173	270	228	780	713	527	1829
Monastir	6782	50	65	222	39	147	84	144	251	396	488	854	
Mahdia	6411	34	25	50	40	137	100	76	81	127	1059		1743
Sfax	9555	111	62	276	92	583	531	737	201	221		626	522
Kairouan	15166	34	31	75	56	147	94	246	133		1621	368	2239
Kasserine	9104	22	74	366	35	133	125	534		177	1152	154	970
Sidi bouzid	8053	70	66	480	62	357	376		315	250	2580	179	545
Gabes	7256	651	95	235	345	1839		189	69	60	945	125	265
Medenine	6943	212	102	208	711		1423	231	91	92	698	116	309
Tataouine	3446	81	43	78		1179	499	55	26	27	186	51	45
Gafsa	6534	245	776		93	349	513	362	263	105	791	147	443
Tozeur	2144	169		438	25	116	176	62	33	41	136	34	75
Kebili	2381		175	135	131	186	756	27	42	25	190	33	95
Total	219504	2215	2054	3687	2304	8071	6184	3729	3000	3776	14803	4581	13111

9.2.2 المهاجرون بين الولايات خلال الفترة أبريل 2009 وأفريل 2014
حسب ولاية الخروج في 2009 وفي 2014

إناث

ولاية الإقامة أفريل 2014												ولاية الخروج
سوسة Sousse	سليانة Siliana	الكاف Le Kef	جندوبة Jendouda	باجة Beja	بنزرت Bizerte	زغوان Zaghouan	نابل Nabeul	منوبة Manouba	بن عروس Ben Arous	أريانة Ariana	تونس Tunis	
2618	595	862	807	738	1155	526	3446	4157	8739	13111		تونس
123	85	89	67	90	273	61	305	1459	1450		5263	أريانة
194	166	103	67	122	124	291	1646	700		1861	5057	بن عروس
69	40	45	85	235	250	89	249		941	1774	3295	منوبة
729	91	93	121	107	162	282		388	1371	984	2041	نابل
315	92	31	27	56	68		576	184	643	198	504	زغوان
307	65	103	195	324		86	406	982	765	1619	2012	بنزرت
191	126	86	396		615	108	446	1089	742	1155	1659	باجة
466	84	309		517	435	56	822	602	1148	1964	2042	جندوبة
361	218		310	142	173	65	516	347	1426	1241	1515	الكاف
690		322	110	143	141	182	500	362	1421	832	1426	سليانة
	179	117	102	87	111	282	722	197	629	516	1118	سوسة
1747	115	61	59	43	88	85	339	114	378	383	630	المنستير
1220	22	27	15	20	53	30	405	128	284	271	464	المهدية
853	28	63	46	54	73	49	387	204	662	1483	1691	صفاقس
4742	197	72	30	54	143	347	1828	264	869	571	1005	القيروان
1030	156	415	86	53	173	85	411	181	1000	657	1115	القصرين
983	38	61	42	53	107	41	287	118	390	237	416	سيدي بوزيد
235	25	35	23	37	88	36	168	124	525	433	709	قابس
368	31	37	41	26	110	29	195	179	576	428	730	مدنين
113	10	31	18	19	58	25	75	53	373	128	273	تطاوين
529	35	57	27	23	108	47	407	126	349	285	454	قفصة
115	6	10	9	5	29	18	100	51	138	163	195	توزر
95	13	14	12	22	23	17	81	24	93	84	108	قبلي
18093	2417	3043	2695	2970	4560	2837	14317	12033	24912	30378	33722	المجموع

2.2.10 Les sortants entre Avril 2009 et Avril 2014 selon le gouvernorat de départ et le groupe d'âge

10.2.2 المغادرون خلال الفترة أبريل 2009 وأفريل 2014 حسب ولاية الخروج والفئة العمرية

Ensemble sexes

مجموع الجنسين

Gouvernorat de départ	Groupe d'âges													ولاية الخروج	
	الجموع Total	60 + &	59-55	54-50	49-45	44-40	39-35	34-30	29-25	24-20	19-15	14-10	9-5		4-0
Tunis	93272	4635	2602	3392	4494	6342	9629	14282	12477	7199	3765	3918	5681	14856	تونس
Ariana	19872	816	483	736	1003	1434	2124	2925	2391	1204	890	933	1554	3379	أريانة
Ben arous	21778	951	684	954	1260	1464	2112	2835	2594	1669	1034	1058	1505	3658	بن عروس
Manouba	14236	525	342	502	679	949	1401	2137	1851	1021	548	611	961	2709	منوبة
Nabeul	16254	401	282	401	503	774	1343	2259	2665	3145	635	469	766	2611	نابل
Zaghouan	6134	177	135	152	260	366	545	787	903	847	303	244	330	1085	زغوان
Bizerte	15086	448	262	377	516	743	1203	2083	2650	2376	666	479	648	2635	بنزرت
Beja	13439	442	249	352	537	705	1176	2007	2295	1802	657	418	516	2283	باجة
Jendouba	17881	571	361	453	621	888	1466	2586	3471	2820	1007	512	655	2470	جندوبة
Le kef	13953	678	334	431	579	692	1101	1850	2385	2235	672	459	592	1945	الكاف
Siliana	14067	526	329	411	526	685	1078	1877	2326	2102	847	542	569	2249	سليانة
Sousse	17340	430	275	403	595	966	1605	2514	2884	2082	653	732	1040	3161	سوسة
Monastir	12975	337	233	313	413	666	1059	1798	2374	1752	531	439	728	2332	المنستير
Mahdia	12332	256	188	269	383	545	984	1574	2176	2390	620	396	491	2060	المهدية
Sfax	19538	616	346	490	650	978	1758	2848	3517	2838	843	654	966	3034	صفاقس
Kairouan	29448	653	447	731	1046	1445	2321	3720	5037	5048	2127	1192	1366	4315	القيروان
Kasserine	18601	524	318	455	642	917	1492	2301	3075	3510	1176	712	890	2589	القصرين
Sidi bouzid	16525	278	217	359	537	792	1392	2232	2967	3200	892	536	648	2475	سيدي بوزيد
Gabes	14578	438	309	436	527	767	1270	1921	2720	1936	662	523	749	2320	قابس
Medenine	14083	300	206	316	489	772	1245	1790	1937	2717	705	504	839	2263	مدنين
Tataouine	7092	180	109	163	244	387	607	911	1075	1135	384	295	371	1231	تطاوين
Gafsa	13228	371	306	359	527	637	992	1741	2407	2278	638	466	572	1934	قفصة
Tozeur	4172	109	65	102	172	228	380	514	613	692	203	168	217	709	توزر
Kebili	4675	72	57	96	143	223	385	649	723	1057	195	141	188	746	قبلي
Total	430553	14734	9139	12653	17346	24365	38668	60141	67513	57055	20653	16401	22842	69049	الجموع

2.2.11 Les sortants entre Avril 2009 et Avril 2014
selon le gouvernorat de départ et le groupe
d'âge

11.2.2 المغادرون خلال الفترة أبريل 2009 وأفريل 2014
حسب ولاية الخروج والفئة العمرية

Masculin

ذكور

Gouvernorat de départ	Groupe d'âges													ولاية الخروج	
	الجموع Total	60 + &	59-55	54-50	49-45	44-40	39-35	34-30	29-25	24-20	19-15	14-10	9-5		4-0
Tunis	46397	2411	1447	1831	2559	3688	5375	6768	4608	3176	1935	2065	2917	7617	تونس
Ariana	9566	413	267	432	572	809	1097	1296	802	496	435	443	782	1722	أريانة
Ben arous	10424	507	386	529	683	807	1055	1148	831	730	545	524	787	1892	بن عروس
Manouba	6705	274	195	268	375	524	739	892	557	390	298	316	518	1359	منوبة
Nabeul	7953	209	170	221	294	442	719	1006	1021	1546	317	251	387	1370	نابل
Zaghouan	2979	93	82	82	143	208	272	367	359	380	152	123	167	551	زغوان
Bizerte	7100	243	140	215	302	404	637	914	970	1019	317	228	331	1380	بنزرت
Beja	6267	203	130	187	292	398	614	837	803	799	326	219	269	1190	باجة
Jendouba	8665	264	209	262	329	536	815	1224	1408	1199	521	275	339	1284	جندوبة
Le kef	6559	316	180	213	298	394	603	840	897	957	320	255	305	981	الكاف
Siliana	6811	270	178	228	261	395	593	881	899	925	423	263	323	1172	سليانة
Sousse	8163	249	155	224	377	565	803	1058	1025	895	344	364	533	1571	سوسة
Monastir	6192	196	125	180	240	378	556	762	869	820	277	221	370	1198	المنستير
Mahdia	5921	123	104	154	217	296	530	671	814	1174	328	213	246	1051	المهدية
Sfax	9984	320	200	270	375	587	1001	1388	1504	1496	464	331	489	1559	صفاقس
Kairouan	14283	341	276	418	588	814	1253	1726	1973	2344	1052	579	697	2222	القيروان
Kasserine	9495	272	183	252	381	522	792	1149	1327	1843	637	367	476	1294	القصرين
Sidi bouzid	8467	147	127	216	318	459	779	1055	1232	1745	492	287	349	1261	سيدي بوزيد
Gabes	7322	252	188	237	304	455	653	895	1125	940	391	275	380	1227	قابس
Medenine	7139	166	125	185	295	457	644	822	760	1431	403	251	435	1165	مدنين
Tataouine	3646	86	53	106	154	224	316	421	402	606	234	172	189	683	تطاوين
Gafsa	6695	223	182	176	276	345	506	771	1030	1261	357	226	305	1037	قفصة
Tozeur	2028	55	40	64	108	117	189	193	212	372	115	85	115	363	توزر
Kebili	2292	37	41	60	79	119	211	245	296	557	116	76	87	368	قبلي
Total	211049	7670	5183	7010	9820	13943	20752	27329	25724	27101	10799	8409	11796	35517	الجموع

2.2.12 Les sortants entre Avril 2009 et Avril 2014 selon le gouvernorat de départ et le groupe d'âge

12.2.2 المغادرون خلال الفترة أبريل 2009 وأفريل 2014 حسب ولاية الخروج في 2014 والفئة العمرية

Féminin

إناث

Gouvernorat de départ	Groupe d'âges													ولاية الخروج	
	الجموع Total	60 + &	59-55	54-50	49-45	44-40	39-35	34-30	29-25	24-20	19-15	14-10	9-5		4-0
Tunis	46875	2224	1155	1561	1935	2654	4254	7514	7869	4023	1830	1853	2764	7239	تونس
Ariana	10306	403	216	304	431	625	1027	1629	1589	708	455	490	772	1657	أريانة
Ben arous	11354	444	298	425	577	657	1057	1687	1763	939	489	534	718	1766	بن عروس
Manouba	7531	251	147	234	304	425	662	1245	1294	631	250	295	443	1350	منوبة
Nabeul	8301	192	112	180	209	332	624	1253	1644	1599	318	218	379	1241	نابل
Zaghouan	3155	84	53	70	117	158	273	420	544	467	151	121	163	534	زغوان
Bizerte	7986	205	122	162	214	339	566	1169	1680	1357	349	251	317	1255	بنزرت
Beja	7172	239	119	165	245	307	562	1170	1492	1003	331	199	247	1093	باجة
Jendouba	9216	307	152	191	292	352	651	1362	2063	1621	486	237	316	1186	جندوبة
Le kef	7394	362	154	218	281	298	498	1010	1488	1278	352	204	287	964	الكاف
Siliana	7256	256	151	183	265	290	485	996	1427	1177	424	279	246	1077	سليانة
Sousse	9177	181	120	179	218	401	802	1456	1859	1187	309	368	507	1590	سوسة
Monastir	6783	141	108	133	173	288	503	1036	1505	932	254	218	358	1134	المنستير
Mahdia	6411	133	84	115	166	249	454	903	1362	1216	292	183	245	1009	المهدية
Sfax	9554	296	146	220	275	391	757	1460	2013	1342	379	323	477	1475	صفاقس
Kairouan	15165	312	171	313	458	631	1068	1994	3064	2704	1075	613	669	2093	القيروان
Kasserine	9106	252	135	203	261	395	700	1152	1748	1667	539	345	414	1295	القصرين
Sidi bouzid	8058	131	90	143	219	333	613	1177	1735	1455	400	249	299	1214	سيدي بوزيد
Gabes	7256	186	121	199	223	312	617	1026	1595	996	271	248	369	1093	قابس
Medenine	6944	134	81	131	194	315	601	968	1177	1286	302	253	404	1098	مدنين
Tataouine	3446	94	56	57	90	163	291	490	673	529	150	123	182	548	تطاوين
Gafsa	6533	148	124	183	251	292	486	970	1377	1017	281	240	267	897	قفصة
Tozeur	2144	54	25	38	64	111	191	321	401	320	88	83	102	346	توزر
Kebili	2383	35	16	36	64	104	174	404	427	500	79	65	101	378	قبلي
Total	219504	7064	3956	5643	7526	10422	17916	32812	41789	29954	9854	7992	11046	33532	الجموع

2.2.13 Les entrants entre Avril 2009 et Avril 2014
selon le gouvernorat de résidence et le
groupe d'âge

13.2.2 الوافدون خلال الفترة أبريل 2009 وأفريل 2014
حسب ولاية الإقامة والفئة العمرية

Ensemble sexes

مجموع الجنسين

Gouvernorat de residence 2014	Groupe d'âges													ولاية الإقامة 2014	
	المجموع Total	60 + &	59-55	54-50	49-45	44-40	39-35	34-30	29-25	24-20	19-15	14-10	9-5		4-0
Tunis	65881	2423	1511	2125	2597	3555	5584	9301	11020	9855	3033	2202	3141	9534	تونس
Ariana	59958	2638	1558	2042	2624	3477	5481	9185	9472	6383	2766	2233	3090	9009	أريانة
Ben arous	48405	2011	1260	1678	2136	2781	4460	7356	7612	4577	2194	1942	2463	7935	بن عروس
Manouba	22707	803	514	675	939	1382	2207	3377	3200	2270	956	861	1261	4262	منوبة
Nabeul	29023	1250	676	1004	1371	1644	2372	3741	4419	3663	1729	1279	1586	4289	نابل
Zaghouan	5460	160	101	148	205	334	514	839	853	411	203	207	332	1153	زغوان
Bizerte	8702	254	155	203	350	516	830	1264	1363	1048	348	312	452	1607	بنزرت
Beja	5475	182	107	153	258	365	571	770	756	425	196	211	345	1136	باجة
Jendouba	5160	132	108	140	226	354	571	788	678	452	164	199	291	1057	جندوبة
Le kef	6058	227	113	160	253	395	621	805	812	705	280	267	362	1058	الكاف
Siliana	4539	125	98	105	169	290	562	676	631	328	159	167	286	943	سليانة
Sousse	36496	1079	738	1003	1307	1909	3026	4770	6215	6400	2119	1280	1642	5008	سوسة
Monastir	24832	576	382	550	820	1100	1773	2769	3618	6248	1647	942	1130	3277	المنستير
Mahdia	9206	296	209	225	342	504	724	1086	1372	1554	455	384	548	1507	المهدية
Sfax	29142	748	499	765	1117	1486	2502	3757	4637	4645	1486	1134	1611	4755	صفاقس
Kairouan	7027	167	130	178	231	425	641	1042	962	723	265	306	449	1508	القيروان
Kasserine	5775	160	91	110	240	351	679	876	887	376	220	256	409	1120	القصرين
Sidi bouzid	7382	169	120	205	330	506	816	1051	1042	520	335	344	540	1404	سيدي بوزيد
Gabes	12407	269	182	284	439	649	999	1479	1631	2928	495	466	655	1931	قابس
Medenine	16779	561	295	467	624	998	1535	2248	2997	1802	844	656	959	2793	مدنين
Tataouine	4612	132	66	96	137	302	510	729	826	376	196	155	280	807	تطاوين
Gafsa	7483	188	97	174	324	519	835	1056	960	788	287	312	529	1414	قفصة
Tozeur	3849	121	88	93	166	235	373	559	677	290	125	160	242	720	توزر
Kebili	4210	62	42	70	146	288	486	620	875	287	147	127	238	822	قبلي
Total	430553	14733	9140	12653	17351	24365	38672	60144	67515	57054	20649	16402	22841	69049	المجموع

2.2.14 Les entrants entre Avril 2009 et Avril 2014
selon le gouvernorat de résidence et le
groupe d'âge

14.2.2 الوافدون خلال الفترة أبريل 2009 وأفريل 2014
حسب ولاية الإقامة والفئة العمرية

Masculin

ذكور

Gouvernorat de residence 2014	Groupe d'âges													ولاية الإقامة 2014	
	الجموع Total	60 + &	59-55	54-50	49-45	44-40	39-35	34-30	29-25	24-20	19-15	14-10	9-5		4-0
Tunis	32156	1195	881	1155	1362	1940	2978	4268	4533	4604	1583	1059	1640	4958	تونس
Ariana	29580	1328	849	1083	1427	1949	3036	4417	3668	2971	1436	1150	1634	4632	أريانة
Ben arous	23491	971	675	920	1150	1578	2498	3384	2818	1967	1149	1006	1283	4092	بن عروس
Manouba	10675	371	272	368	547	786	1101	1412	1014	992	507	454	628	2223	منوبة
Nabeul	14708	679	382	519	769	925	1265	1710	1864	1988	984	644	789	2190	نابل
Zaghouan	2624	84	55	96	118	204	283	361	274	133	99	114	182	621	زغوان
Bizerte	4140	133	86	106	198	302	442	562	380	531	152	165	238	845	بنزرت
Beja	2505	95	65	86	147	218	306	302	189	148	90	110	174	575	باجة
Jendouba	2462	87	68	79	136	209	276	319	221	196	79	94	149	549	جندوبة
Le kef	3013	132	68	98	148	223	290	303	293	441	156	135	189	537	الكاف
Siliana	2118	70	57	55	106	175	313	233	192	120	73	97	149	478	سليانة
Sousse	18402	612	424	573	726	1084	1697	2360	2555	3185	1087	652	871	2576	سوسة
Monastir	11719	305	231	319	460	628	931	1240	1346	2813	749	490	546	1661	المنستير
Mahdia	4624	169	121	121	204	278	368	461	531	859	254	204	290	764	المهدية
Sfax	14339	396	283	424	643	865	1409	1786	1769	2210	762	598	814	2380	صفاقس
Kairouan	3251	94	75	96	141	251	325	402	277	298	125	161	219	787	القيروان
Kasserine	2774	85	62	62	151	216	352	379	323	130	106	125	224	559	القصرين
Sidi bouzid	3653	106	87	116	210	309	431	472	357	203	173	161	293	735	سيدي بوزيد
Gabes	6224	137	114	165	277	362	514	653	617	1540	283	230	337	995	قابس
Medenine	8708	330	166	274	392	598	842	1055	1273	965	536	368	475	1434	مدنين
Tataouine	2308	77	42	64	86	183	269	355	316	154	111	86	150	415	تطاوين
Gafsa	3794	98	53	115	214	326	452	428	377	413	152	156	291	719	قفصة
Tozeur	1794	68	44	60	104	154	180	218	249	117	55	80	117	348	توزر
Kebili	1992	46	25	54	105	181	196	252	289	121	96	70	113	444	قبلي
Total	211049	7668	5185	7008	9821	13944	20754	27332	25725	27099	10797	8409	11795	35517	الجموع

2.2.15 Les entrants entre Avril 2009 et Avril 2014
selon le gouvernorat de résidence et le
groupe d'âge

15.2.2 الوافدون خلال الفترة أبريل 2009 وأفريل 2014
حسب ولاية الإقامة والفئة العمرية

Féminin

إناث

Gouvernorat de residence 2014	Groupe d'âges														ولاية الإقامة 2014
	المجموع Total	60 + &	59-55	54-50	49-45	44-40	39-35	34-30	29-25	24-20	19-15	14-10	9-5	4-0	
Tunis	33725	1228	630	970	1235	1615	2606	5033	6487	5251	1450	1143	1501	4576	تونس
Ariana	30378	1310	709	959	1197	1528	2445	4768	5804	3412	1330	1083	1456	4377	أريانة
Ben arous	24914	1040	585	758	986	1203	1962	3972	4794	2610	1045	936	1180	3843	بن عروس
Manouba	12032	432	242	307	392	596	1106	1965	2186	1278	449	407	633	2039	منوبة
Nabeul	14315	571	294	485	602	719	1107	2031	2555	1675	745	635	797	2099	نابل
Zaghouan	2836	76	46	52	87	130	231	478	579	278	104	93	150	532	زغوان
Bizerte	4562	121	69	97	152	214	388	702	983	517	196	147	214	762	بنزرت
Beja	2970	87	42	67	111	147	265	468	567	277	106	101	171	561	باجة
Jendouba	2698	45	40	61	90	145	295	469	457	256	85	105	142	508	جندوبة
Le kef	3045	95	45	62	105	172	331	502	519	264	124	132	173	521	الكاف
Siliana	2421	55	41	50	63	115	249	443	439	208	86	70	137	465	سليانة
Sousse	18094	467	314	430	581	825	1329	2410	3660	3215	1032	628	771	2432	سوسة
Monastir	13113	271	151	231	360	472	842	1529	2272	3435	898	452	584	1616	المنستير
Mahdia	4582	127	88	104	138	226	356	625	841	695	201	180	258	743	المهدية
Sfax	14803	352	216	341	474	621	1093	1971	2868	2435	724	536	797	2375	صفاقس
Kairouan	3776	73	55	82	90	174	316	640	685	425	140	145	230	721	القيروان
Kasserine	3001	75	29	48	89	135	327	497	564	246	114	131	185	561	القصرين
Sidi bouzid	3729	63	33	89	120	197	385	579	685	317	162	183	247	669	سيدي بوزيد
Gabes	6183	132	68	119	162	287	485	826	1014	1388	212	236	318	936	قابس
Medenine	8071	231	129	193	232	400	693	1193	1724	837	308	288	484	1359	مدنين
Tataouine	2304	55	24	32	51	119	241	374	510	222	85	69	130	392	تطاوين
Gafsa	3689	90	44	59	110	193	383	628	583	375	135	156	238	695	قفصة
Tozeur	2055	53	44	33	62	81	193	341	428	173	70	80	125	372	توزر
Kebili	2218	16	17	16	41	107	290	368	586	166	51	57	125	378	قبلي
Total	219504	7065	3955	5645	7530	10421	17918	32812	41790	29955	9852	7993	11046	33532	المجموع

**2.2.16 Les entrants de la migration intergouvernorat
10 ans et plus entre Avril 2009 et Avril 2014
selon le gouvernorat de résidence en 2014 et le
niveau d'instruction**

**16.2.2 المهاجرون بين الولايات (الوافدون) 10 سنوات
فما فوق خلال الفترة أبريل 2009 وأفريل 2014
حسب ولاية الإقامة في 2014 والمستوى التعليمي**

Ensemble sexes

مجموع الجنسين

Gouvernorat de résidence avril 2014	Niveau d'instruction (%) المستوى التعليمي				الوافدون 10 سنوات فما فوق Les entrants 10 ans et plus	ولاية الإقامة أفريل 2014
	عالي Supérieur	ثانوي Secondaire	ابتدائي Primaire	لاشيء Néant		
Tunis	35,9	42,7	16,7	4,8	53204	تونس
Ariana	38,4	38,5	17,4	5,7	47858	أريانة
Ben arous	31,1	42,1	20,8	6,1	38007	بن عروس
Manouba	27,5	43,1	21,6	7,9	17182	منوبة
Nabeul	25,2	43,9	23,9	7,0	23151	نابل
Zaghouan	29,9	36,7	22,7	10,7	3973	زغوان
Bizerte	30,4	47,3	17,9	4,4	6641	بنزرت
Beja	28,7	41,2	22,3	7,8	3994	باجة
Jendouba	35,7	39,0	18,6	6,7	3811	جندوبة
Le kef	25,6	38,8	24,8	10,9	4635	الكاف
Siliana	33,9	34,5	22,8	8,9	3310	سليانة
Sousse	25,7	45,2	22,9	6,3	29846	سوسة
Monastir	21,8	50,1	22,8	5,2	20426	المنستير
Mahdia	26,5	44,2	22,8	6,4	7152	المهدية
Sfax	25,0	44,7	23,7	6,6	22777	صفاقس
Kairouan	28,4	38,8	24,1	8,7	5072	القيروان
Kasserine	31,3	36,8	21,6	10,3	4245	القصرين
Sidi bouzid	29,6	39,1	23,0	8,3	5439	سيدي بوزيد
Gabes	26,2	51,3	17,9	4,6	9818	قابس
Medenine	27,5	41,1	25,8	5,6	13026	مدنين
Tataouine	35,8	37,1	22,0	5,0	3522	تطاوين
Gafsa	27,1	45,5	20,6	6,8	5540	قفصة
Tozeur	35,3	39,9	20,7	4,0	2888	توزر
Kebili	40,2	35,5	19,9	4,4	3151	قبلي
Total	30,5	42,7	20,7	6,2	338668	المجموع

2.2.17 Les entrants de la migration intergouvernorat
10 ans et plus entre Avril 2009 et Avril 2014
selon le gouvernorat de résidence en 2014 et le
niveau d'instruction

17.2.2 المهاجرون بين الولايات (الوافدون) 10 سنوات
فما فوق خلال الفترة أبريل 2009 وأفريل 2014
حسب ولاية الإقامة في 2014 والمستوى التعليمي

Masculin

ذكور

Gouvernorat de résidence Avril 2014	Niveau d'instruction (%) المستوى التعليمي				الوافدون 10 سنوات فما فوق Les entrants 10 ans et plus	ولاية الإقامة أفريل 2014
	عالي Supérieur	ثانوي Secondaire	ابتدائي Primaire	لاشيئ Néant		
Tunis	34,7	45,2	17,3	2,8	25558	تونس
Ariana	37,4	40,4	18,4	3,8	23313	أريانة
Ben arous	29,8	45,0	21,8	3,5	18116	بن عروس
Manouba	25,0	46,1	23,6	5,3	7823	منوبة
Nabeul	22,5	48,0	24,6	4,9	11731	نابل
Zaghouan	29,6	37,4	25,1	7,9	1820	زغوان
Bizerte	27,0	52,8	17,3	2,8	3055	بنزرت
Beja	26,5	45,0	22,5	5,9	1757	باجة
Jendouba	36,2	42,8	17,0	4,0	1764	جندوبة
Le kef	22,8	45,3	24,7	7,2	2285	الكاف
Siliana	33,6	36,8	23,9	5,6	1491	سليانة
Sousse	24,3	47,7	23,6	4,4	14955	سوسة
Monastir	19,7	53,3	23,3	3,7	9514	المنستير
Mahdia	23,5	50,2	22,4	3,9	3572	المهدية
Sfax	23,0	48,0	24,9	4,1	11146	صفاقس
Kairouan	27,8	43,7	24,2	4,3	2248	القيروان
Kasserine	30,2	42,0	21,0	6,7	1991	القصرين
Sidi bouzid	27,8	44,7	22,4	5,1	2626	سيدي بوزيد
Gabes	23,4	57,5	16,9	2,2	4889	قابس
Medenine	23,4	46,0	27,1	3,6	6799	مدنين
Tataouine	31,7	41,6	23,2	3,5	1740	تطاوين
Gafsa	23,7	51,8	20,4	4,1	2784	قفصة
Tozeur	33,3	42,9	21,1	2,7	1330	توزر
Kebili	33,1	43,0	19,4	4,5	1436	قبلي
Total	28,6	46,0	21,4	4,0	163743	المجموع

**2.2.18 Les entrants de la migration intergouvernorat
10 ans et plus entre Avril 2009 et Avril 2014
selon le gouvernorat de résidence en 2014 et
le niveau d'instruction**

**18.2.2 المهاجرون بين الولايات (الوافدون) 10 سنوات فما
فوق خلال الفترة أبريل 2009 وأفريل 2014 حسب
ولاية الإقامة في 2014 والمستوى التعليمي**

Féminin

إناث

Gouvernorat de résidence Avril 2014	Niveau d'instruction (%) المستوى التعليمي				الوافدون سنوات فما فوق Les entrants 10 ans et plus	ولاية الإقامة أفريل 2014
	عالي Supérieur	ثانوي Secondaire	ابتدائي Primaire	لاشيء Néant		
Tunis	37,0	40,4	16,0	6,6	27646	تونس
Ariana	39,4	36,6	16,4	7,5	24545	أريانة
Ben arous	32,3	39,5	19,8	8,4	19891	بن عروس
Manouba	29,5	40,6	19,9	10,1	9359	منوبة
Nabeul	28,0	39,6	23,2	9,2	11420	نابل
Zaghouan	30,1	36,1	20,8	13,0	2153	زغوان
Bizerte	33,4	42,6	18,3	5,7	3586	بنزرت
Beja	30,3	38,2	22,2	9,3	2237	باجة
Jendouba	35,2	35,8	20,0	9,0	2047	جندوبة
Le kef	28,3	32,5	24,8	14,4	2350	الكاف
Siliana	34,1	32,5	21,8	11,5	1819	سليانة
Sousse	27,1	42,6	22,1	8,2	14891	سوسة
Monastir	23,7	47,4	22,4	6,5	10912	المنستير
Mahdia	29,5	38,3	23,3	8,9	3580	المهدية
Sfax	27,0	41,4	22,5	9,1	11631	صفاقس
Kairouan	28,8	35,0	24,0	12,2	2824	القيروان
Kasserine	32,2	32,2	22,1	13,5	2254	القصرين
Sidi bouzid	31,2	33,9	23,6	11,3	2813	سيدي بوزيد
Gabes	29,0	45,2	18,8	7,0	4929	قابس
Medenine	32,1	35,8	24,3	7,9	6227	مدنين
Tataouine	39,8	32,7	20,9	6,6	1782	تطاوين
Gafsa	30,6	39,0	20,9	9,5	2756	قفصة
Tozeur	37,0	37,4	20,5	5,2	1558	توزر
Kebili	46,2	29,2	20,3	4,3	1715	قبلي
Total	32,2	39,5	20,0	8,2	174925	المجموع

2.2.19 Les sortants de la migration intergouvernorat
10 ans et plus entre Avril 2009 et Avril 2014
selon le gouvernorat de départ et le niveau
d'instruction

19.2.2 المهاجرون بين الولايات (المغادرون) 10 سنوات فما
فوق خلال الفترة أبريل 2009 وأفريل 2014 حسب
ولاية الإقامة قبل الهجرة والمستوى التعليمي

Ensemble sexes

مجموع الجنسين

Gouvernorat de départ	Niveau d'instruction (%)		المستوى التعليمي		المغادرون 10 سنوات فما فوق Les sortants 10 ans et plus	ولاية الخروج
	عالي Supérieur	ثانوي Secondaire	ابتدائي Primaire	لاشيئ Néant		
Tunis	37,2	39,8	18,4	4,6	72735	تونس
Ariana	37,8	38,6	19,1	4,5	14940	أريانة
Ben arous	34,1	42,4	19,3	4,1	16618	بن عروس
Manouba	32,5	42,4	20,3	4,8	10567	منوبة
Nabeul	36,7	45,1	14,7	3,5	12878	نابل
Zaghouan	26,3	43,2	23,7	6,9	4720	زغوان
Bizerte	33,2	44,9	16,9	5,0	11800	بنزرت
Beja	23,4	45,2	21,9	9,5	10639	باجة
Jendouba	20,9	43,8	24,7	10,7	14755	جندوبة
Le kef	24,5	42,7	22,6	10,1	11419	الكاف
Siliana	20,5	42,8	25,2	11,5	11247	سليانة
Sousse	34,2	40,4	20,5	4,9	13139	سوسة
Monastir	36,9	39,2	19,5	4,4	9913	المنستير
Mahdia	28,3	44,5	21,6	5,6	9783	المهدية
Sfax	41,0	38,4	16,5	4,1	15537	صفاقس
Kairouan	18,4	41,1	30,1	10,4	23767	القبروان
Kasserine	18,8	45,2	25,7	10,3	15119	القصرين
Sidi bouzid	22,9	47,5	22,6	7,0	13400	سيدي بوزيد
Gabes	31,6	40,5	22,5	5,4	11510	قابس
Medenine	25,4	52,3	18,7	3,5	10982	مدنين
Tataouine	23,7	50,2	20,9	5,2	5493	تطاوين
Gafsa	31,8	46,0	17,5	4,8	10723	قفصة
Tozeur	30,0	48,6	17,7	3,8	3246	توزر
Kebili	31,2	53,0	12,9	2,9	3740	قبلي
Total	30,5	42,7	20,7	6,2	338670	المجموع

**2.2.20 Les sortants de la migration intergouvernorat
10 ans et plus entre Avril 2009 et Avril 2014
selon le gouvernorat de départ et le niveau
d'instruction**

**20.2.2 المهاجرون بين الولايات (المغادرون) 10 سنوات فما
فوق خلال الفترة أبريل 2009 وأفريل 2014 حسب
ولاية الإقامة قبل الهجرة والمستوى التعليمي**

Masculin

ذكور

Gouvernorat de départ	Niveau d'instruction (%)		المستوى التعليمي (%)		المغادرون 10 سنوات فما فوق Les sortants 10 ans et plus	ولاية الخروج
	عالي Supérieur	ثانوي Secondaire	ابتدائي Primaire	لاشيئ Néant		
Tunis	36,4	41,7	19,0	2,8	35864	تونس
Ariana	37,8	39,6	19,8	2,8	7063	أريانة
Ben arous	33,3	44,5	20,0	2,3	7745	بن عروس
Manouba	31,5	44,4	21,0	3,1	4829	منوبة
Nabeul	34,2	48,4	15,1	2,3	6197	نابل
Zaghouan	26,1	46,1	23,5	4,2	2261	زغوان
Bizerte	30,5	47,9	17,8	3,7	5388	بنزرت
Beja	20,7	49,2	23,4	6,7	4807	باجة
Jendouba	16,5	47,6	28,3	7,5	7041	جندوبة
Le kef	22,5	45,2	25,7	6,5	5274	الكاف
Siliana	17,7	47,2	27,1	8,0	5314	سليانة
Sousse	32,7	43,4	20,7	3,1	6059	سوسة
Monastir	35,2	42,3	19,8	2,8	4624	المنستير
Mahdia	26,2	49,1	21,6	3,1	4626	المهدية
Sfax	39,1	42,0	16,3	2,6	7936	صفاقس
Kairouan	15,9	44,9	31,8	7,4	11363	القيروان
Kasserine	17,5	49,7	26,2	6,5	7724	القصرين
Sidi bouzid	20,1	52,9	23,2	3,8	6856	سيدي بوزيد
Gabes	28,2	45,5	22,7	3,6	5716	قابس
Medenine	23,0	57,9	17,3	1,7	5539	مدنين
Tataouine	19,4	56,5	21,4	2,7	2774	تطاوين
Gafsa	28,3	51,7	17,1	2,9	5353	قفصة
Tozeur	26,2	54,1	16,9	2,8	1551	توزر
Kebili	27,3	58,6	12,6	1,5	1836	قبلي
Total	28,6	46,0	21,4	4,0	163740	المجموع

2.2.21 Les sortants de la migration intergouvernorat
10 ans et plus entre Avril 2009 et Avril 2014
selon le gouvernorat de départ et le niveau
d'instruction

21.2.2 المهاجرون بين الولايات (المغادرون) 10 سنوات فما
فوق خلال الفترة أبريل 2009 وأفريل 2014 حسب
ولاية الإقامة قبل الهجرة والمستوى التعليمي

فémينين

إناث

Gouvernorat de départ	Niveau d'instruction (%)		المستوى التعليمي		المغادرون 10 سنوات فما فوق Les sortants 10 ans et plus	ولاية الخروج
	عالي Supérieur	ثانوي Secondaire	ابتدائي Primaire	لاشيء Néant		
Tunis	37,9	38,0	17,7	6,4	36871	تونس
Ariana	37,7	37,8	18,5	6,0	7877	أريانة
Ben arous	34,9	40,6	18,8	5,8	8873	بن عروس
Manouba	33,2	40,8	19,7	6,2	5738	منوبة
Nabeul	39,0	42,0	14,4	4,5	6681	نابل
Zaghouan	26,4	40,5	23,8	9,3	2459	زغوان
Bizerte	35,5	42,3	16,1	6,1	6412	بنزرت
Beja	25,5	42,0	20,6	11,8	5832	باجة
Jendouba	24,8	40,3	21,4	13,6	7714	جندوبة
Le kef	26,3	40,5	20,0	13,2	6145	الكاف
Siliana	23,1	38,9	23,5	14,6	5933	سليانة
Sousse	35,5	37,8	20,2	6,4	7080	سوسة
Monastir	38,4	36,5	19,3	5,8	5289	المنستير
Mahdia	30,2	40,4	21,6	7,8	5157	المهدية
Sfax	43,0	34,6	16,8	5,6	7601	صفاقس
Kairouan	20,7	37,7	28,6	13,1	12404	القيروان
Kasserine	20,0	40,5	25,2	14,2	7395	القصرين
Sidi bouzid	25,8	41,8	22,1	10,3	6544	سيدي بوزيد
Gabes	34,8	35,7	22,3	7,2	5794	قابس
Medenine	27,9	46,7	20,1	5,4	5443	مدنين
Tataouine	28,1	43,7	20,4	7,7	2719	تطاوين
Gafsa	35,3	40,3	17,9	6,6	5370	قفصة
Tozeur	33,5	43,5	18,3	4,7	1695	توزر
Kebili	34,9	47,7	13,2	4,3	1904	قبلي
Total	32,2	39,5	20,0	8,2	174930	المجموع

2.2.22 Les entrants de la migration intergouvernorat
âgés de 15 ans et plus entre Avril 2009 et
Avril 2014 selon le gouvernorat de résidence
en 2014 et le type d'activité

22.2.2 المهاجرون بين الولايات (الوافدون) 15 سنوات فما
فوق خلال الفترة أبريل 2009 وأفريل 2014 حسب
ولاية الإقامة في 2014 ونوع النشاط

Ensemble sexes

مجموع الجنسين

Gouvernorat de résidence Avril 2014	نوع النشاط و نسبي البطالة و النشاط Type d'activité, taux de chômage et taux d'activité					الوافدون في سن النشاط Les entrants en âge d'activité	ولاية الإقامة أفريل 2014
	نسبة البطالة Taux de chômage (%)	نسبة النشاط Taux d'activité (%)	غير ناشط Non actif	ناشط غير مشتغل Actif non occupé	ناشط مشتغل Actif occupé		
TUNIS	11,0	60,0	20381	3359	27263	51002	تونس
ARIANA	9,3	64,1	16385	2710	26531	45626	أريانة
BEN AROUS	12,6	63,0	13361	2853	19850	36065	بن عروس
MANOUBA	14,0	59,6	6596	1366	8359	16321	منوبة
NABEUL	12,2	64,3	7799	1713	12359	21870	نابل
ZAGHOUAN	13,9	65,5	1298	344	2124	3766	زغوان
BIZERTE	13,4	57,9	2664	491	3175	6330	بنزرت
BEJA	18,3	60,1	1511	416	1856	3782	باجة
JENDOUBA	20,9	59,6	1461	449	1703	3612	جندوبة
LE KEF	17,8	54,8	1975	427	1966	4369	الكاف
SILIANA	14,3	61,4	1211	276	1654	3141	سليانة
SOUSSE	10,8	61,1	11101	1885	15581	28566	سوسة
MONASTIR	8,7	55,9	8597	942	9944	19484	المنستير
MAHDIA	15,2	52,4	3224	540	3004	6768	المهدية
SFAX	12,9	55,7	9590	1553	10498	21642	صفاقس
KAIROUAN	17,6	52,8	2250	443	2074	4766	القيروان
KASSERINE	21,5	60,9	1560	523	1905	3988	القصرين
SIDI BOUZID	21,5	61,0	1988	669	2439	5096	سيدي بوزيد
GABES	19,1	43,5	5288	775	3291	9353	قابس
MEDENINE	17,5	62,9	4586	1362	6423	12370	مدنين
TATAOUINE	20,1	64,6	1193	436	1738	3366	تطاوين
GAFSA	22,4	58,1	2190	680	2359	5228	قفصة
TOZEUR	17,2	60,6	1074	285	1368	2727	توزر
KEBILI	26,8	65,6	1041	531	1452	3024	قبلي
TOTAL	12,9	60,2	128324	25028	168916	322265	المجموع

2.2.23 Les entrants de la migration intergouvernorat
âgés de 15 ans et plus entre Avril 2009 et
Avril 2014 selon le gouvernorat de résidence
en 2014 et le type d'activité

23.2.2 المهاجرون بين الولايات (الوافدون) 15 سنوات فما
فوق خلال الفترة أبريل 2009 وأفريل 2014 حسب
ولاية الإقامة في 2014 ونوع النشاط

Masculin

ذكور

Gouvernorat de résidence Avril 2014	نوع النشاط و نسبي البطالة و النشاط Type d'activité, taux de chômage et taux d'activité					الوافدون في سن النشاط Les entrants en âge d'activité	ولاية الإقامة أفريل 2014
	نسبة البطالة Taux de chômage (%)	نسبة النشاط Taux d'activité (%)	غير ناشط Non actif	ناشط غير مشتغل Actif non occupé	ناشط مشتغل Actif occupé		
TUNIS	5,6	74,1	6355	1018	17126	24499	تونس
ARIANA	4,8	78,5	4763	840	16560	22163	أريانة
BEN AROUS	6,4	80,2	3381	873	12855	17110	بن عروس
MANOUBA	6,2	77,6	1654	357	5358	7369	منوبة
NABEUL	6,3	77,3	2517	542	8027	11086	نابل
ZAGHOUAN	5,7	85,6	246	83	1377	1706	زغوان
BIZERTE	4,2	72,1	806	87	1997	2891	بنزرت
BEJA	6,5	81,7	302	87	1258	1647	باجة
JENDOUBA	8,5	77,5	376	110	1185	1670	جندوبة
LE KEF	6,4	69,9	648	96	1406	2150	الكاف
SILIANA	6,1	82,3	247	70	1077	1394	سليانة
SOUSSE	6,2	72,9	3884	645	9775	14303	سوسة
MONASTIR	4,7	63,0	3336	268	5419	9023	المنستير
MAHDIA	8,8	65,6	1160	195	2013	3368	المهدية
SFAX	5,5	72,3	2920	416	7211	10547	صفاقس
KAIROUAN	7,9	73,3	557	121	1409	2087	القيروان
KASSERINE	10,4	81,1	352	157	1356	1865	القصرين
SIDI BOUZID	10,4	80,3	484	206	1775	2466	سيدي بوزيد
GABES	6,5	57,8	1969	175	2517	4660	قابس
MEDENINE	7,9	83,3	1071	425	4935	6431	مدنين
TATAOUINE	8,2	85,9	233	116	1305	1654	تطاوين
GAFSA	11,3	75,2	652	224	1753	2629	قفصة
TOZEUR	8,1	80,6	242	82	925	1249	توزر
KEBILI	11,1	85,4	199	129	1038	1366	قبلي
TOTAL	6,3	75,3	38354	7322	109657	155333	المجموع

2.2.24 Les entrants de la migration intergouvernorat
âgés de 15 ans et plus entre Avril 2009 et
Avril 2014 selon le gouvernorat de résidence
en 2014 et le type d'activité

24.2.2 المهاجرون بين الولايات (الوافدون) 15 سنوات فما
فوق خلال الفترة أبريل 2009 وأفريل 2014 حسب
ولاية الإقامة في 2014 ونوع النشاط

Féminin

إناث

Gouvernorat de résidence Avril 2014	نوع النشاط و نسبتي البطالة و النشاط Type d'activité, taux de chômage et taux d'activité					الوافدون في سن النشاط Les entrants en âge d'activité	ولاية الإقامة أفريل 2014
	نسبة البطالة Taux de chômage (%)	نسبة النشاط Taux d'activité (%)	غير ناشط Non actif	ناشط غير مشتغل Actif non occupé	ناشط مشتغل Actif occupé		
TUNIS	18,8	47,1	14026	2341	10137	26504	تونس
ARIANA	15,8	50,5	11622	1870	9971	23463	أريانة
BEN AROUS	22,1	47,3	9980	1980	6995	18955	بن عروس
MANOUBA	25,2	44,8	4942	1009	3001	8952	منوبة
NABEUL	21,3	51,0	5282	1171	4332	10785	نابل
ZAGHOUAN	25,9	48,9	1052	261	747	2060	زغوان
BIZERTE	25,5	46,0	1858	404	1178	3440	بنزرت
BEJA	35,5	43,4	1209	329	598	2137	باجة
JENDOUBA	39,6	44,1	1085	339	518	1942	جندوبة
LE KEF	37,1	40,2	1327	331	560	2218	الكاف
SILIANA	26,3	44,8	964	206	577	1747	سليانة
SOUSSE	17,6	49,4	7217	1240	5806	14263	سوسة
MONASTIR	13,0	49,7	5261	674	4525	10461	المنستير
MAHDIA	25,8	39,3	2064	345	991	3400	المهدية
SFAX	25,7	39,9	6670	1137	3287	11095	صفاقس
KAIROUAN	32,6	36,8	1693	322	665	2680	القيروان
KASSERINE	40,0	43,1	1208	366	549	2123	القصرين
SIDI BOUZID	41,1	42,8	1504	463	664	2631	سيدي بوزيد
GABES	43,7	29,3	3319	600	774	4693	قابس
MEDENINE	38,6	40,8	3515	937	1488	5940	مدنين
TATAOUINE	42,5	44,0	960	320	433	1713	تطاوين
GAFSA	42,9	40,8	1538	456	606	2600	قفصة
TOZEUR	31,4	43,7	832	203	443	1478	توزر
KEBILI	49,3	49,2	842	402	414	1658	قبلي
TOTAL	23,0	46,1	89970	17706	59259	166938	المجموع

2.2.25 Les sortants de la migration inter-gouvernorats (15 ans et plus) entre Avril 2009 et Avril 2014 selon le gouvernorat de départ et le type d'activité

25.2.2 المهاجرون بين الولايات (المغادرون) 15 سنوات فما فوق خلال الفترة أبريل 2009 وأفريل 2014 حسب ولاية الخروج ونوع النشاط

Ensemble sexes

مجموع الجنسين

Gouvernorat avant départ	نوع النشاط و نسبي البطالة و النشاط Type d'activité, taux de chômage et taux d'activité					المغادرون في سن النشاط Les sortants en âge d'activité	ولاية الإقامة قبل الهجرة
	نسبة البطالة Taux de chômage (%)	نسبة النشاط Taux d'activité (%)	غير ناشط Non actif	ناشط غير مشغول Actif non occupé	ناشط مشغول Actif occupé		
TUNIS	10,7	63,3	25262	4671	38883	68816	تونس
ARIANA	9,4	64,1	5024	840	8141	14005	أريانة
BEN AROUS	11,9	60,4	6154	1117	8287	15558	بن عروس
MANOUBA	11,7	62,3	3752	723	5481	9956	منوبة
NABEUL	12,9	54,1	5696	864	5849	12409	نابل
ZAGHOUAN	12,3	57,9	1885	319	2271	4475	زغوان
BIZERTE	13,7	55,9	4988	867	5467	11322	بنزرت
BEJA	13,9	59,1	4181	837	5203	10221	باجة
JENDOUBA	12,2	66,7	4746	1158	8340	14244	جندوبة
LE KEF	15,0	60,3	4349	993	5618	10960	الكاف
SILIANA	14,3	60,6	4222	925	5558	10705	سليانة
SOUSSE	14,4	59,2	5058	1059	6291	12408	سوسة
MONASTIR	16,0	57,9	3987	877	4611	9475	المنستير
MAHDIA	11,6	57,0	4032	621	4733	9386	المهدية
SFAX	13,2	60,2	5927	1178	7780	14885	صفاقس
KAIROUAN	11,5	65,2	7852	1687	13036	22575	القيروان
KASSERINE	12,9	59,6	5814	1108	7486	14408	القصرين
SIDI BOUZID	12,7	59,1	5260	967	6636	12863	سيدي بوزيد
GABES	19,4	59,4	4457	1265	5265	10987	قابس
MEDENINE	16,3	48,6	5388	827	4262	10477	مدنين
TATAOUINE	16,7	52,6	2460	456	2279	5195	تطاوين
GAFSA	18,8	56,6	4452	1089	4716	10257	قفصة
TOZEUR	19,4	50,7	1518	303	1257	3078	توزر
KEBILI	16,1	48,4	1856	280	1463	3599	قبلي
TOTAL	12,9	60,2	128320	25031	168913	322264	المجموع

2.2.26 Les sortants de la migration inter-gouvernorats (15 ans et plus) entre Avril 2009 et Avril 2014 selon le gouvernorat de départ et le type d'activité

26.2.2 المهاجرون بين الولايات (المغادرون) 15 سنوات فما فوق خلال الفترة أبريل 2009 وأفريل 2014 حسب ولاية الخروج ونوع النشاط

Masculin

ذكور

Gouvernorat de départ	نوع النشاط و نسبتي البطالة و النشاط Type d'activité, taux de chômage et taux d'activité					المغادرون في سن النشاط Les sortants en âge d'activité	ولاية الخروج
	نسبة البطالة Taux de chômage (%)	نسبة النشاط Taux d'activité (%)	غير ناشط Non actif	ناشط غير مشغول Actif non occupé	ناشط مشغول Actif occupé		
TUNIS	5,4	77,9	7460	1415	24923	33798	تونس
ARIANA	4,8	80,5	1288	258	5073	6619	أريانة
BEN AROUS	6,0	74,8	1822	322	5077	7221	بن عروس
MANOUBA	4,8	80,0	901	172	3440	4513	منوبة
NABEUL	5,5	66,6	1985	219	3742	5946	نابل
ZAGHOUAN	5,3	76,5	502	87	1548	2137	زغوان
BIZERTE	5,8	72,8	1406	216	3539	5161	بنزرت
BEJA	6,2	77,2	1044	221	3323	4588	باجة
JENDOUBA	6,0	81,9	1228	334	5205	6767	جندوبة
LE KEF	8,8	77,0	1153	340	3527	5020	الكاف
SILIANA	7,1	77,2	1153	278	3620	5051	سليانة
SOUSSE	7,1	74,7	1440	304	3951	5695	سوسة
MONASTIR	8,6	72,4	1214	275	2914	4403	المنستير
MAHDIA	5,5	69,8	1331	169	2912	4412	المهدية
SFAX	5,4	73,7	2003	301	5301	7605	صفاقس
KAIROUAN	6,6	79,2	2241	561	7982	10784	القيروان
KASSERINE	7,8	74,0	1916	422	5019	7357	القصرين
SIDI BOUZID	6,0	73,1	1768	286	4515	6569	سيدي بوزيد
GABES	8,8	77,7	1215	373	3853	5441	قابس
MEDENINE	6,4	65,5	1824	220	3243	5287	مدنين
TATAOUINE	5,3	73,6	687	101	1813	2601	تطاوين
GAFSA	8,7	69,9	1546	313	3269	5128	قفصة
TOZEUR	7,7	63,2	539	71	855	1465	توزر
KEBILI	6,0	61,0	687	64	1010	1761	قبلي
TOTAL	6,3	75,3	38353	7322	109654	155329	المجموع

2.2.26 Les sortants de la migration inter-gouvernorats (15 ans et plus) entre Avril 2009 et Avril 2014 selon le gouvernorat de départ et le type d'activité

26.2.2 المهاجرون بين الولايات (المغادرون) 15 سنوات فما فوق خلال الفترة أبريل 2009 وأفريل 2014 حسب ولاية الخروج ونوع النشاط

Féminin

إناث

Gouvernorat de départ	نوع النشاط و نسبتي البطالة و النشاط Type d'activité, taux de chômage et taux d'activité					المغادرون في سن النشاط Les sortants en âge d'activité	ولاية الخروج
	نسبة البطالة Taux de chômage (%)	نسبة النشاط Taux d'activité (%)	غير ناشط Non actif	ناشط غير مشغول Actif non occupé	ناشط مشغول Actif occupé		
TUNIS	18,9	49,2	17802	3256	13960	35018	تونس
ARIANA	15,9	49,4	3736	582	3068	7386	أريانة
BEN AROUS	19,9	48,0	4332	795	3210	8337	بن عروس
MANOUBA	21,3	47,6	2851	551	2041	5443	منوبة
NABEUL	23,4	42,6	3711	645	2107	6463	نابل
ZAGHOUAN	24,3	40,8	1383	232	723	2338	زغوان
BIZERTE	25,2	41,9	3582	651	1928	6161	بنزرت
BEJA	24,7	44,3	3137	616	1880	5633	باجة
JENDOUBA	20,8	52,9	3518	824	3135	7477	جندوبة
LE KEF	23,8	46,2	3196	653	2091	5940	الكاف
SILIANA	25,0	45,7	3069	647	1938	5654	سليانة
SOUSSE	24,4	46,1	3618	755	2340	6713	سوسة
MONASTIR	26,2	45,3	2773	602	1697	5072	المنستير
MAHDIA	19,9	45,7	2701	452	1821	4974	المهدية
SFAX	26,1	46,1	3924	877	2479	7280	صفاقس
KAIROUAN	18,2	52,4	5611	1126	5054	11791	القيروان
KASSERINE	21,8	44,7	3898	686	2467	7051	القصرين
SIDI BOUZID	24,3	44,5	3492	681	2121	6294	سيدي بوزيد
GABES	38,7	41,5	3242	892	1412	5546	قابس
MEDENINE	37,3	31,3	3564	607	1019	5190	مدنين
TATAOUINE	43,2	31,6	1773	355	466	2594	تطاوين
GAFSA	34,9	43,3	2906	776	1447	5129	قفصة
TOZEUR	36,6	39,3	979	232	402	1613	توزر
KEBILI	32,3	36,4	1169	216	453	1838	قبلي
TOTAL	23,0	46,1	89967	17709	59259	166935	المجموع

2.2.27 Les entrants de la migration intergouvernorat
entre Avril 2009 et Avril 2014 selon le
gouvernorat de résidence et la raison de migration

27.2.2 المهاجرون بين الولايات (الوافدون) خلال الفترة
(أفريل 2009 و أفريل 2014) حسب ولاية
الإقامة 2014 وسبب الهجرة

Ensemble sexes

مجموع الجنسين

Gouvernorat de résidence Avril 2014	أسباب الهجرة (%) Les raisons de migration (%)							الوافدون Les entrants	ولاية الإقامة أفريل 2014
	المجموع Total	أسباب أخرى Autres	الدراسة Etudes	مصاحبة الأسرة Accompagnement de la famille	الزواج Mariage	اقتناء مسكن و تحسين ظروف السكن Acquisition logement ou meilleur conditions de vie	العمل Emploi		
TUNIS	100,0	2,5	10,5	25,3	24,0	19,0	18,8	65880	تونس
ARIANA	100,0	1,9	4,4	31,2	24,5	22,1	15,8	59958	أريانة
BEN AROUS	100,0	2,2	2,7	28,9	28,7	19,9	17,7	48403	بن عروس
MANOUBA	100,0	2,9	5,1	30,8	32,9	16,6	11,7	22705	منوبة
NABEUL	100,0	2,9	5,2	31,0	21,4	11,8	27,7	29026	نابل
ZAGHOUAN	100,0	3,8	1,4	25,9	30,2	8,5	30,2	5459	زغوان
BIZERTE	100,0	3,4	7,3	24,7	31,0	10,2	23,4	8698	بنزرت
BEJA	100,0	4,9	3,4	28,7	30,0	9,2	23,9	5475	باجة
JENDOUBA	100,0	6,0	7,4	26,3	26,2	8,3	25,9	5159	جندوبة
LE KEF	100,0	5,3	10,1	29,2	24,4	7,8	23,3	6057	الكاف
SILIANA	100,0	5,7	4,6	30,0	27,8	8,3	23,5	4539	سليانة
SOUSSE	100,0	2,3	10,1	20,7	21,7	14,4	30,8	36497	سوسة
MONASTIR	100,0	2,9	17,8	20,7	18,7	11,5	28,4	24834	المنستير
MAHDIA	100,0	7,0	13,6	27,7	22,5	7,4	21,8	9207	المهدية
SFAX	100,0	3,0	10,5	25,5	25,1	10,8	25,0	29144	صفاقس
KAIROUAN	100,0	6,2	7,8	30,7	27,9	7,7	19,6	7028	القيروان
KASSERINE	100,0	9,2	6,4	25,3	25,3	10,4	23,5	5774	القصرين
SIDI BOUZID	100,0	7,8	6,7	31,0	22,9	8,8	22,8	7384	سيدي بوزيد
GABES	100,0	3,8	22,7	26,1	20,2	7,4	19,8	12407	قابس
MEDENINE	100,0	4,1	6,8	26,8	23,1	8,2	30,9	16778	مدنين
TATAOUINE	100,0	5,1	6,3	29,9	21,1	6,5	31,1	4606	نطاوين
GAFSA	100,0	5,1	9,2	30,8	22,7	8,7	23,5	7483	قفصة
TOZEUR	100,0	5,5	6,7	32,1	25,9	5,0	24,9	3847	توزر
KEBILI	100,0	5,9	15,5	20,7	28,3	3,8	25,9	4212	قبلي
TOTAL	100,0	3,2	8,2	27,2	24,7	14,6	22,0	430560	المجموع

2.2.28 Les entrants de la migration intergouvernorat
entre Avril 2009 et Avril 2014 selon le
gouvernorat de résidence et la raison de migration

28.2.2 المهاجرون بين الولايات (الوافدون) خلال الفترة
(أفريل 2009 و أفريل 2014) حسب ولاية
الإقامة 2014 وسبب الهجرة

Masculin

ذكور

Gouvernorat de résidence Avril 2014	أسباب الهجرة (%) Les raisons de migration (%)							الوافدون Les entrants	ولاية الإقامة أفريل 2014
	المجموع Total	أسباب أخرى Autres	الدراسة Etudes	مصاحبة الأسرة Accompagnement de la famille	الزواج Mariage	اقتناء مسكن و تحسين ظروف السكن Acquisition logement ou meilleur condition de vie	العمل Emploi		
TUNIS	100,0	2,4	11,0	18,8	18,5	23,2	26,2	32155	تونس
ARIANA	100,0	1,9	5,4	22,5	20,4	27,8	22,0	29579	أريانة
BEN AROUS	100,0	2,1	3,0	21,7	23,6	24,7	24,8	23490	بن عروس
MANOUBA	100,0	3,0	6,0	23,9	26,0	22,7	18,4	10674	منوبة
NABEUL	100,0	3,1	6,6	22,9	14,9	13,5	39,0	14709	نابل
ZAGHOUAN	100,0	3,9	1,5	21,3	21,2	10,4	41,8	2624	زغوان
BIZERTE	100,0	3,3	10,3	19,3	23,6	11,7	31,8	4137	بنزرت
BEJA	100,0	5,7	3,3	24,1	19,7	12,0	35,3	2506	باجة
JENDOUBA	100,0	6,7	7,9	20,1	17,7	9,2	38,4	2463	جندوبة
LE KEF	100,0	6,5	13,6	21,3	14,7	9,6	34,3	3011	الكاف
SILIANA	100,0	7,4	5,0	23,5	19,2	11,7	33,2	2119	سليانة
SOUSSE	100,0	2,4	12,0	15,7	16,1	15,7	38,1	18402	سوسة
MONASTIR	100,0	3,2	19,2	16,2	14,6	13,2	33,6	11721	المنستير
MAHDIA	100,0	7,7	15,9	21,1	15,5	8,8	31,0	4625	المهدية
SFAX	100,0	3,1	11,9	18,7	19,6	12,3	34,4	14340	صفاقس
KAIROUAN	100,0	7,9	9,6	24,0	18,7	10,3	29,5	3254	القيروان
KASSERINE	100,0	10,0	6,5	20,1	18,6	10,9	33,9	2773	القصرين
SIDI BOUZID	100,0	9,1	6,0	24,6	16,6	10,2	33,5	3654	سيدي بوزيد
GABES	100,0	4,0	25,1	19,0	12,8	8,6	30,6	6222	قابس
MEDENINE	100,0	4,4	6,8	18,6	14,5	9,1	46,6	8709	مدنين
TATAOUINE	100,0	6,1	5,1	21,4	12,3	8,0	47,1	2303	تطاوين
GAFSA	100,0	5,4	11,8	22,7	16,1	10,4	33,7	3794	قفصة
TOZEUR	100,0	6,1	6,7	24,1	15,9	6,8	40,4	1793	توزر
KEBILI	100,0	6,4	11,3	17,1	21,5	4,8	38,9	1993	قبلي
TOTAL	100,0	3,4	9,2	20,3	18,7	17,7	30,7	211050	المجموع

2.2.29 Les entrants de la migration intergouvernorat
entre Avril 2009 et Avril 2014 selon le
gouvernorat de résidence et la raison de migration

29.2.2 المهاجرون بين الولايات (الوافدون) خلال الفترة
(أفريل 2009 و أفريل 2014) حسب ولاية
الإقامة 2014 وسبب الهجرة

Féminin

إناث

Gouvernorat de résidence Avril 2014	أسباب الهجرة (%) Les raisons de migration (%)							الوافدون Les entrants	ولاية الإقامة أفريل 2014
	المجموع Total	أسباب أخرى Autres	الدراسة Etudes	مصاحبة الأسرة Accompagnement de la famille	الزواج Mariage	اقتناء مسكن و تحسين ظروف السكن Acquisition logement ou meilleur conditions de vie	العمل Emploi		
TUNIS	100,0	2,6	10,0	31,5	29,4	14,9	11,7	33725	تونس
ARIANA	100,0	1,9	3,4	39,7	28,4	16,7	9,8	30379	أريانة
BEN AROUS	100,0	2,3	2,3	35,7	33,4	15,3	11,0	24913	بن عروس
MANOUBA	100,0	2,8	4,2	36,9	39,0	11,3	5,8	12031	منوبة
NABEUL	100,0	2,6	3,9	39,4	28,1	10,0	16,1	14317	نابل
ZAGHOUAN	100,0	3,8	1,2	30,2	38,5	6,7	19,5	2835	زغوان
BIZERTE	100,0	3,4	4,7	29,6	37,7	8,9	15,8	4561	بنزرت
BEJA	100,0	4,2	3,5	32,7	38,6	6,8	14,2	2969	باجة
JENDOUBA	100,0	5,4	6,9	31,9	33,9	7,4	14,4	2696	جندوبة
LE KEF	100,0	4,1	6,6	37,0	33,9	6,0	12,5	3046	الكاف
SILIANA	100,0	4,3	4,3	35,6	35,3	5,5	15,1	2420	سليانة
SOUSSE	100,0	2,2	8,2	25,7	27,4	13,2	23,3	18095	سوسة
MONASTIR	100,0	2,6	16,6	24,7	22,3	10,1	23,7	13113	المنستير
MAHDIA	100,0	6,3	11,3	34,3	29,6	6,0	12,5	4582	المهدية
SFAX	100,0	2,9	9,2	32,1	30,5	9,4	16,0	14804	صفاقس
KAIROUAN	100,0	4,8	6,3	36,5	35,8	5,4	11,2	3774	القيروان
KASSERINE	100,0	8,4	6,3	30,1	31,4	10,0	13,9	3001	القصرين
SIDI BOUZID	100,0	6,6	7,4	37,3	29,2	7,3	12,3	3730	سيدي بوزيد
GABES	100,0	3,6	20,2	33,3	27,8	6,2	9,0	6185	قابس
MEDENINE	100,0	3,9	7,0	35,7	32,2	7,2	14,0	8069	مدنين
TATAOUINE	100,0	4,0	7,6	38,5	30,0	4,9	15,1	2303	تطاوين
GAFSA	100,0	4,8	6,5	39,2	29,5	6,9	13,0	3689	قفصة
TOZEUR	100,0	4,9	6,7	38,9	34,6	3,5	11,4	2054	توزر
KEBILI	100,0	5,5	19,2	23,9	34,5	2,9	14,1	2219	قبلي
TOTAL	100,0	3,0	7,3	33,8	30,5	11,7	13,7	219510	المجموع

2.2.30 Les sortants de la migration intergouvernorat
entre Avril 2009 et Avril 2014 selon le
gouvernorat de départ et la raison de migration

30.2.2 المهاجرون بين الولايات (المغادرون) خلال الفترة
(أفريل 2009 و أفريل 2014) حسب ولاية الخروج
وسبب الهجرة

Ensemble sexes

مجموع الجنسين

Gouvernorat de départ	أسباب الهجرة (%) Les raisons de migration (%)							المغادرون Les sortants	ولاية الخروج
	المجموع Total	أسباب أخرى Autres	الدراسة Etudes	مصاحبة الأسرة Accompagnement de la famille	الزواج Mariage	اقتناء مسكن و تحسين ظروف السكن Acquisition logement ou meilleur conditions de vie	العمل Emploi		
TUNIS	100,0	4,1	3,9	30,2	24,6	23,5	13,6	93271	تونس
ARIANA	100,0	3,7	2,3	33,3	22,0	29,0	9,8	19870	أريانة
BEN AROUS	100,0	4,6	3,0	34,3	22,3	25,5	10,2	21779	بن عروس
MANOUBA	100,0	3,1	2,4	32,1	28,5	24,3	9,5	14238	منوبة
NABEUL	100,0	3,4	16,6	22,5	25,8	10,7	21,0	16255	نابل
ZAGHOUAN	100,0	2,5	8,1	27,8	27,5	10,9	23,3	6135	زغوان
BIZERTE	100,0	2,6	11,7	23,4	29,6	10,5	22,3	15083	بنزرت
BEJA	100,0	1,8	7,2	25,6	31,6	9,7	24,1	13438	باجة
JENDOUBA	100,0	1,8	6,1	23,6	25,7	8,4	34,4	17881	جندوبة
LE KEF	100,0	2,2	8,0	25,4	25,4	11,1	27,9	13955	الكاف
SILIANA	100,0	1,7	6,3	28,4	26,9	11,3	25,4	14066	سليانة
SOUSSE	100,0	5,4	9,9	25,7	24,0	12,0	23,0	17341	سوسة
MONASTIR	100,0	4,9	11,9	24,3	26,5	11,4	20,9	12975	المنستير
MAHDIA	100,0	2,3	13,2	20,0	28,8	9,7	25,9	12334	المهدية
SFAX	100,0	3,6	12,1	25,2	22,3	9,1	27,6	19536	صفاقس
KAIROUAN	100,0	1,9	7,3	24,3	23,1	9,2	34,1	29447	القيروان
KASSERINE	100,0	2,2	9,0	26,6	21,1	8,2	32,9	18598	القصرين
SIDI BOUZID	100,0	1,7	12,0	21,3	25,7	7,6	31,7	16522	سيدي بوزيد
GABES	100,0	3,3	12,0	27,4	22,5	7,6	27,1	14578	قابس
MEDENINE	100,0	3,5	16,1	27,9	20,8	8,4	23,2	14083	مدنين
TATAOUINE	100,0	3,0	10,7	29,5	23,4	8,4	25,0	7094	تطاوين
GAFSA	100,0	3,2	13,0	25,5	22,9	6,9	28,5	13228	قفصة
TOZEUR	100,0	3,3	13,8	25,4	27,4	8,0	22,0	4171	توزر
KEBILI	100,0	2,4	21,1	22,3	23,7	4,5	26,0	4673	قبلي
TOTAL	100,0	3,2	8,2	27,2	24,7	14,6	22,0	430553	المجموع

2.2.31 Les sortants de la migration intergouvernorat
entre Avril 2009 et Avril 2014 selon le
gouvernorat de départ et la raison de migration

31.2.2 المهاجرون بين الولايات (المغادرون) خلال الفترة
(أفريل 2009 و أفريل 2014) حسب ولاية الخروج
وسبب الهجرة

Masculin

ذكور

Gouvernorat de départ	أسباب الهجرة (%) Les raisons de migration (%)							المغادرون Les sortants	ولاية الخروج
	الجموع Total	أسباب أخرى Autres	الدراسة Etudes	مصاحبة الأسرة Accompagnement de la famille	الزواج Mariage	اقتناء مسكن و تحسين ظروف السكن Acquisition logement ou meilleur conditions de vie	العمل Emploi		
TUNIS	100,0	4,3	4,3	22,0	22,0	28,8	18,5	46396	تونس
ARIANA	100,0	3,9	2,5	24,8	18,1	36,9	13,8	9566	أريانة
BEN AROUS	100,0	5,1	3,5	26,4	17,8	32,3	14,8	10423	بن عروس
MANOUBA	100,0	3,3	2,4	24,9	22,9	32,4	14,0	6706	منوبة
NABEUL	100,0	3,8	18,4	16,8	19,2	12,5	29,2	7954	نابل
ZAGHOUAN	100,0	2,8	9,1	20,9	19,5	13,7	34,0	2978	زغوان
BIZERTE	100,0	3,0	12,1	18,5	21,2	12,7	32,4	7101	بنزرت
BEJA	100,0	1,8	8,2	20,0	24,0	11,8	34,2	6266	باجة
JENDOUBA	100,0	1,6	6,2	18,7	18,6	10,1	44,8	8665	جندوبة
LE KEF	100,0	2,0	8,2	19,4	19,4	13,2	37,7	6560	الكاف
SILIANA	100,0	1,8	7,5	21,7	20,0	14,0	35,2	6810	سليانة
SOUSSE	100,0	6,3	10,7	19,4	16,4	14,5	32,7	8164	سوسة
MONASTIR	100,0	5,7	13,8	18,5	18,7	13,9	29,5	6194	المنستير
MAHDIA	100,0	2,2	16,2	15,4	19,9	11,2	35,1	5922	المهدية
SFAX	100,0	3,7	13,7	17,7	15,6	10,1	39,1	9984	صفاقس
KAIROUAN	100,0	1,9	8,4	18,9	16,6	10,1	44,1	14280	القيروان
KASSERINE	100,0	2,1	11,2	19,7	14,0	9,2	43,8	9495	القصرين
SIDI BOUZID	100,0	1,8	14,7	15,4	17,4	8,6	42,2	8466	سيدي بوزيد
GABES	100,0	3,5	11,1	19,5	15,9	8,8	41,3	7323	قابس
MEDENINE	100,0	3,9	17,6	20,3	13,3	9,2	35,7	7139	مدنين
TATAOUINE	100,0	2,6	11,2	22,2	14,5	9,2	40,3	3646	تطاوين
GAFSA	100,0	3,3	14,4	19,0	15,0	8,1	40,2	6695	قفصة
TOZEUR	100,0	3,5	17,1	19,9	17,6	9,7	32,2	2029	توزر
KEBILI	100,0	2,4	23,6	16,4	14,9	5,5	37,3	2291	قبلي
TOTAL	100,0	3,4	9,2	20,3	18,7	17,7	30,7	211049	الجموع

2.2.32 Les sortants de la migration intergouvernorat
entre Avril 2009 et Avril 2014 selon le
gouvernorat départ et la raison de migration

32.2.2 المهاجرون بين الولايات (المغادرون) خلال الفترة
(أفريل 2009 و أفريل 2014) حسب ولاية الخروج
وسبب الهجرة

Féminin

إناث

Gouvernorat de départ	أسباب الهجرة (%) Les raisons de migration (%)							المغادرون Les sortants	ولاية الخروج
	الجموع Total	أسباب أخرى Autres	الدراسة Etudes	مصاحبة الأسرة Accompagnement de la famille	الزواج Mariage	اقتناء مسكن و تحسين ظروف السكن Acquisition logement ou meilleur conditions de vie	العمل Emploi		
TUNIS	100,0	3,9	3,5	38,3	27,3	18,3	8,7	46875	تونس
ARIANA	100,0	3,5	2,0	41,2	25,6	21,7	6,0	10304	أريانة
BEN AROUS	100,0	4,1	2,6	41,5	26,4	19,4	6,1	11356	بن عروس
MANOUBA	100,0	3,0	2,4	38,6	33,5	17,2	5,4	7532	منوبة
NABEUL	100,0	3,0	14,9	27,9	32,2	8,9	13,1	8301	نابل
ZAGHOUAN	100,0	2,3	7,0	34,2	35,1	8,2	13,1	3157	زغوان
BIZERTE	100,0	2,3	11,3	27,7	37,0	8,5	13,3	7982	بنزرت
BEJA	100,0	1,9	6,3	30,5	38,3	7,8	15,2	7172	باجة
JENDOUBA	100,0	1,9	6,0	28,3	32,4	6,8	24,6	9216	جندوبة
LE KEF	100,0	2,4	7,8	30,7	30,7	9,2	19,2	7395	الكاف
SILIANA	100,0	1,6	5,3	34,7	33,4	8,8	16,2	7256	سليانة
SOUSSE	100,0	4,5	9,1	31,4	30,8	9,8	14,3	9177	سوسة
MONASTIR	100,0	4,3	10,2	29,7	33,7	9,1	13,0	6781	المنستير
MAHDIA	100,0	2,4	10,5	24,3	37,1	8,3	17,4	6412	المهدية
SFAX	100,0	3,5	10,5	33,1	29,3	8,1	15,6	9552	صفاقس
KAIROUAN	100,0	1,9	6,4	29,5	29,3	8,3	24,7	15167	القيروان
KASSERINE	100,0	2,2	6,7	33,8	28,5	7,2	21,5	9103	القصرين
SIDI BOUZID	100,0	1,7	9,2	27,4	34,5	6,5	20,6	8056	سيدي بوزيد
GABES	100,0	3,1	13,0	35,4	29,3	6,4	12,9	7255	قابس
MEDENINE	100,0	3,1	14,6	35,7	28,6	7,6	10,4	6944	مدنين
TATAOUINE	100,0	3,4	10,1	37,4	32,8	7,6	8,8	3448	تطاوين
GAFSA	100,0	3,0	11,6	32,2	31,1	5,7	16,4	6533	قفصة
TOZEUR	100,0	3,1	10,7	30,6	36,7	6,4	12,5	2142	توزر
KEBILI	100,0	2,4	18,8	27,9	32,1	3,7	15,2	2382	قبلي
TOTAL	100,0	3,0	7,3	33,8	30,5	11,7	13,7	219504	الجموع

Annexe 3 ملحق 3

**Les entrées de l'étranger
entre avril 2009 et avril
2014**

**الهجرة الوافدة من الخارج
بين أبريل 2009 وأفريل
2014**

**3-1 Les entrants Tunisiens de
l'étranger**

1-3 الوافدون التونسيون من الخارج



3.1.1 Les entrants tunisiens de l'étranger entre Avril 2009 et Avril 2014 selon le groupe d'âge, le sexe et le rapport de masculinité

1.1.3 الوافدون التونسيون من الخارج بين أبريل 2009 وأفريل 2014 حسب الفئة العمرية والجنس ونسبة الذكورة لدى المهاجرين

Groupe d'âge	نسبة الذكورة Rapport de masculinité (%)	Sexe (%) الجنس			Sexe الجنس			الفئة العمرية
		الجموع Total	اناث Féminin	ذكور Masculin	الجموع Total	اناث Féminin	ذكور Masculin	
0-4	115,5	15,4	16,7	14,4	4502	2089	2413	4-0
5-9	103,8	11,8	13,6	10,5	3460	1698	1762	9-5
14-10	89,2	5,9	7,3	4,8	1721	910	811	14-10
15-19	97,6	3,0	3,5	2,6	873	442	432	19-15
20-24	94,0	3,7	4,5	3,2	1093	564	530	24-20
25-29	95,4	7,6	9,1	6,5	2218	1135	1083	29-25
30-34	108,1	12,2	13,7	11,1	3577	1719	1858	34-30
35-39	139,9	10,9	10,6	11,1	3180	1325	1855	39-35
40-44	208,5	8,0	6,1	9,5	2349	761	1587	44-40
45-49	244,1	6,1	4,1	7,5	1784	518	1266	49-45
50-54	246,0	4,3	2,9	5,3	1249	361	888	54-50
55-59	156,7	3,2	2,9	3,4	944	368	576	59-55
60-64	236,0	3,9	2,7	4,7	1133	337	796	64-60
65-69	354,6	2,4	1,2	3,2	695	153	542	69-65
70-74	294,5	1,0	0,6	1,3	290	74	217	74-70
75-79	221,4	0,5	0,4	0,6	144	45	99	79-75
80 +	162,2	0,3	0,2	0,3	80	30	49	+ 80
Total	133,8	100,0	100,0	100,0	29293	12529	16764	الجموع

3.1.2 Les entrants tunisiens de l'étranger entre Avril 2009 et Avril 2014 selon le niveau d'instruction et le sexe (10 ans et plus)

2.1.3 الوافدون التونسيون من الخارج بين الفترة أبريل 2009 وأفريل 2014 حسب المستوى التعليمي والجنس (10 سنوات فما فوق)

Niveau d'instruction	Sexe (%) الجنس			Sexe الجنس			المستوى التعليمي
	الجموع Total	اناث Féminin	ذكور Masculin	الجموع Total	اناث Féminin	ذكور Masculin	
Néant	3,5	5,3	2,3	753	459	293	لا شيء
Primaire	26,1	24,8	27,1	5577	2165	3412	ابتدائي
Secondaire	39,5	38,6	40,1	8426	3378	5048	ثانوي
Supérieur	30,8	31,4	30,5	6576	2741	3835	عالي
Total	100,0	100,0	100,0	21331	8743	12589	الجموع

3.1.3 Les entrants tunisiens de l'étranger entre Avril 2004 et Avril 2014 selon l'état matrimonial et le sexe (15 ans et plus)

3.1.3 الوافدون التونسيون من الخارج بين الفترة أبريل 2004 و أبريل 2014 حسب الحالة الزوجية والجنس (15 سنة فما فوق)

Etat matrimonial	Sexe (%) الجنس			Sexe الجنس			الحالة الزوجية
	المجموع Total	اناث Féminin	ذكور Masculin	المجموع Total	اناث Féminin	ذكور Masculin	
Celibataire	22,5	16,5	26,6	4418	1290	3128	أعزب/ عذباء
Marié(e)	72,0	75,9	69,4	14119	5948	8171	متزوج (ة)
Veuf(ve)	1,9	3,5	0,9	376	276	100	أرمل (ة)
Divorcé(e)	3,6	4,1	3,2	697	319	378	مطلق (ة)
Total	100,0	100,0	100,0	19610	7832	11778	المجموع

3.1.4 Les entrants tunisiens de l'étranger (15 ans et plus) entre Avril 2009 et Avril 2014 selon l'état matrimonial, type d'activité et taux de chômage et d'activité

4.1.3 الوافدون التونسيون (15 سنوات فما فوق) بين الفترة أبريل 2009 و أبريل 2014 حسب الحالة الزوجية ونوع النشاط ونسبتي البطالة و النشاط

Etat matrimonial	نوع النشاط ونسبتي البطالة والنشاط Type d'activité et taux de chômage et taux d'activité					الوافدون في سن النشاط Les entrants en age d'activité	الحالة الزوجية
	نسبة البطالة Taux de chômage		نسبة النشاط Taux d'activité				
	نسبة البطالة Taux de chômage	نسبة النشاط Taux d'activité	غير ناشط Non actif	ناشط غير مشغول Actif non occupé	ناشط مشغول Actif occupé		
Celibataire	18,0	50,4	2192	400	1826	4418	أعزب/ عذباء
Marié(e)	10,0	54,6	6414	768	6937	14119	متزوج (ة)
Veuf(ve)	14,0	49,9	351	49	300	700	أرمل (ة)
Divorcé(e)	0,0	25,0	300	0	100	400	مطلق (ة)
Total	11,7	52,9	9257	1217	9163	19610	المجموع

3.1.5 Les entrants tunisiens de l'étranger entre Avril 2009 et Avril 2014 selon le pays de provenance et le sexe

5.1.3 الوافدون التونسيون من الخارج خلال الفترة (أفريل 2009 و أفريل 2014) حسب البلد والجنس

Pays de provenance	Sexe (%) الجنس			Sexe الجنس			بلد الإقامة بالحارج
	المجموع Total	اناث Féminin	ذكور Masculin	المجموع Total	اناث Féminin	ذكور Masculin	
Algérie	3,25	3,58	3,00	951	449	502	الجزائر
Lybie	11,49	11,15	11,75	3366	1397	1969	ليبيا
Maroc	1,28	1,38	1,21	376	173	203	المغرب
Mauritanie	0,29	0,23	0,33	84	29	55	موريتانيا
Arabie Saoudite	5,27	5,94	4,77	1543	744	799	العربية السعودية
Emirates	2,68	2,87	2,54	785	360	425	الامارات العربية
Koweit	0,54	0,67	0,45	159	84	75	الكويت
Oman	1,20	1,42	1,04	352	178	174	عمان
Qatar	1,42	1,41	1,42	415	177	238	قطر
Syrie	1,71	1,85	1,61	502	232	270	سوريا
Autres pays arabe	2,16	2,48	1,92	632	311	321	دول عربية أخرى
Autres pays africains	1,67	2,04	1,40	490	256	234	دول إفريقية أخرى
France	26,07	25,03	26,84	7634	3136	4498	فرنسا
Italie	24,06	24,25	23,92	7047	3038	4009	إيطاليا
Allemagne	4,37	4,10	4,57	1280	514	766	ألمانيا
Bretagne	0,78	0,72	0,82	227	90	137	بريطانيا
Belgique	1,17	1,21	1,14	342	151	191	بلجيكا
Swiss	1,27	1,10	1,40	372	138	234	سويسرا
Romanie	0,29	0,24	0,33	85	30	55	رومانيا
Autres pays européens	4,06	3,90	4,19	1190	488	702	دول أوروبية أخرى
Amérique	1,36	1,32	1,38	397	165	232	أمريكا
Canada	1,84	1,88	1,80	538	236	302	كندا
Autres pays du monde	1,78	1,21	2,20	520	151	369	بقية دول العالم
Total	100,00	100,00	100,00	29292	12529	16763	المجموع

3.1.6 Les entrants tunisiens de l'étranger entre Avril 2009 et Avril 2014 selon le gouvernorat de résidence en avril 2014 et le sexe

6.1.3 الوافدون التونسيون من الخارج خلال الفترة (أفريل 2009 و أفريل 2014) حسب ولاية الإقامة في أفريل 2014 والجنس

Gouvernorat de résidence 2014	Sexe (%) الجنس			Sexe الجنس			ولاية الإقامة 2014
	المجموع Total	اناث Fé minin	ذكور Masculin	المجموع Total	اناث Féminin	ذكور Masculin	
TUNIS	18,4	19,4	17,6	5379	2432	2947	تونس
ARIANA	9,6	9,8	9,5	2825	1234	1591	أريانة
BEN AROUS	8,4	8,5	8,3	2449	1064	1385	بن عروس
MANOUBA	2,9	2,9	2,8	845	368	477	منوبة
NABEUL	8,9	9,0	8,8	2614	1133	1481	نابل
ZAGHOUAN	0,9	0,8	1,0	261	98	163	زغوان
BIZERTE	3,1	3,1	3,2	919	385	534	بنزرت
BEJA	1,3	1,3	1,2	375	167	208	باجة
JENDOUBA	1,6	1,4	1,7	456	178	278	جندوبة
LE KEF	1,3	1,3	1,4	393	166	227	الكاف
SILIANA	0,7	0,6	0,8	212	76	136	سليانة
SOUSSE	7,0	7,0	7,0	2055	879	1176	سوسة
MONASTIR	5,5	5,6	5,3	1598	707	891	المنستير
MAHDIA	5,6	6,0	5,2	1626	752	874	المهدية
SFAX	6,2	6,0	6,3	1808	756	1052	صفاقس
KAIROUAN	2,6	2,3	2,8	749	287	462	القيروان
KASSERINE	1,3	1,1	1,5	390	139	251	القصرين
SIDI BOUZID	1,9	1,5	2,2	556	183	373	سيدي بوزيد
GABES	2,1	1,9	2,2	606	236	370	قابس
MEDENINE	5,2	5,1	5,3	1523	634	889	مدنين
TATAOUINE	1,4	1,2	1,5	401	156	245	تطاوين
GAFSA	2,4	2,2	2,6	706	272	434	قفصة
TOZEUR	0,9	0,9	0,8	260	119	141	توزر
KEBILI	1,0	0,9	1,1	286	108	178	قبلي
TOTAL	100,0	100,0	100,0	29292	12529	16763	المجموع

3.1.7 Les entrants tunisiens de l'étranger entre Avril 2009 et Avril 2014 selon le gouvernorat de résidence en avril 2014 et la raison d'entrer en Tunisie

7.1.3 الوافدون التونسيون من الخارج خلال الفترة (أفريل 2009 و أفريل 2014) حسب ولاية الإقامة في أفريل 2014 وسبب القدوم إلى تونس

Gouvernorat de résidence en 2014	أسباب الهجرة (%) Les raisons de migration (%)							الوافدون Les entrants	ولاية الإقامة في 2014
	أسباب أخرى Autres	العودة الى مسقط الرأس Retour au pays natale	الدراسة Etudes	مصاحبة الأسرة Accompagnement de la famille	الزواج Mariage	اقتناء مسكن و تحسين ظروف السكن Acquisition logement ou meilleur conditions de vie	العمل Emploi		
TUNIS	4,6	14,5	5,7	27,8	12,7	15,1	19,5	5379	تونس
ARIANA	3,6	13,9	5,0	35,2	12,0	10,7	19,6	2825	أريانة
BEN AROUS	6,0	18,5	4,8	28,7	15,0	11,8	15,1	2449	بن عروس
MANOUBA	3,9	19,9	5,9	33,0	14,4	8,2	14,7	845	منوبة
NABEUL	4,2	20,3	3,6	34,2	11,1	9,3	17,3	2614	نابل
ZAGHOUAN	4,6	20,7	3,4	25,7	8,8	8,4	28,4	261	زغوان
BIZERTE	6,2	22,5	2,4	29,9	10,4	8,9	19,5	919	بنزرت
BEJA	1,9	18,4	6,7	31,2	10,9	5,3	25,9	375	باجة
JENDOUBA	7,2	25,0	4,6	25,0	11,2	4,8	22,6	456	جندوبة
LE KEF	4,8	16,0	4,3	28,5	21,4	5,3	19,3	393	الكاف
SILIANA	4,2	19,8	1,9	37,3	13,2	6,6	16,5	212	سليانة
SOUSSE	5,2	21,8	7,3	24,9	13,4	9,3	18,1	2055	سوسة
MONASTIR	4,1	27,7	9,2	25,2	8,6	8,1	17,3	1598	المنستير
MAHDIA	3,0	26,1	3,4	33,7	7,2	9,3	17,2	1626	المهدية
SFAX	5,2	17,3	5,4	29,3	10,5	11,6	20,7	1808	صفاقس
KAIROUAN	4,9	24,2	4,8	33,9	10,1	5,7	16,2	749	القيروان
KASSERINE	3,1	19,5	4,1	20,0	14,4	10,5	28,7	390	القصرين
SIDI BOUZID	4,9	18,9	7,4	21,9	12,9	7,0	27,0	556	سيدي بوزيد
GABES	5,9	28,1	2,8	32,3	8,4	4,1	18,3	606	قابس
MEDENINE	7,3	24,6	4,0	27,8	9,3	7,2	19,8	1523	مدنين
TATAOUINE	3,7	31,2	5,5	25,4	9,5	7,0	17,7	401	تطاوين
GAFSA	5,0	22,7	4,7	28,8	11,0	5,0	22,8	706	قفصة
TOZEUR	6,5	20,0	3,5	26,5	25,0	1,9	16,2	260	توزر
KEBILI	4,5	30,1	2,1	27,6	14,0	1,7	20,3	286	قبلي
TOTAL	4,8	19,9	5,1	29,5	11,8	9,9	18,9	29292	المجموع

Annexe 3 ملحق

**Les entrées de l'étranger
entre avril 2009 et avril
2014**

**الهجرة الوافدة من الخارج
بين أبريل 2009 وأفريل
2014**

**3-2 Les entrants non Tunisiens
de l'étranger**

**2-3 الوافدون غير التونسيين من
الخارج**



3.2.1 Les entrants non tunisiens de l'étranger entre Avril 2009 et Avril 2014 selon le groupe d'âge, le sexe et le rapport de masculinité

1.2.3 الوافدون غير التونسيين من الخارج بين أبريل 2009 وأفريل 2014 حسب الفئة العمرية والجنس ونسبة الذكورة

Groupe d'âge	نسبة الذكورة Rapport de masculinité (%)	Sexe (%) الجنس			Sexe الجنس			الفئة العمرية
		المجموع Total	اناث Feminin	ذكور Masculin	المجموع Total	اناث Feminin	ذكور Masculin	
0-4	99,5	7,9	8,9	7,1	1135	569	566	4-0
5-9	109,8	6,7	7,1	6,3	957	456	501	9-5
14-10	110,6	4,9	5,2	4,6	701	333	368	14-10
15-19	127,8	5,6	5,5	5,7	807	354	453	19-15
20-24	182,5	15,0	11,9	17,5	2149	761	1388	24-20
25-29	120,4	12,4	12,6	12,2	1783	809	974	29-25
30-34	89,0	11,1	13,1	9,4	1589	841	748	34-30
35-39	103,2	8,9	9,9	8,2	1284	632	652	39-35
40-44	140,6	6,9	6,4	7,3	991	412	579	44-40
45-49	136,1	5,2	4,9	5,4	742	314	428	49-45
50-54	184,0	4,2	3,3	4,9	604	213	391	54-50
55-59	125,8	3,2	3,2	3,2	463	205	258	59-55
60-64	131,4	3,3	3,2	3,4	475	205	270	64-60
65-69	131,6	2,4	2,3	2,5	348	150	197	69-65
70-74	133,1	1,3	1,3	1,4	192	82	110	74-70
75-79	101,8	0,5	0,5	0,4	67	33	34	79-75
80 +	121,9	0,4	0,4	0,4	61	28	34	+ 80
Total	124,3	100,0	100,0	100,0	14350	6397	7953	المجموع

3.2.2 Les entrants non tunisiens de l'étranger entre Avril 2009 et Avril 2014 selon le niveau d'instruction et le sexe (10 ans et plus)

2.2.3 الوافدون غير التونسيين من الخارج خلال الفترة (أفريل 2009 و أفريل 2014) حسب المستوى التعليمي و الجنس (10 سنوات فما فوق)

Niveau d'instruction	Sexe (%) الجنس			Sexe الجنس			المستوى التعليمي
	المجموع Total	اناث Feminin	ذكور Masculin	المجموع Total	اناث Feminin	ذكور Masculin	
Néant	3,5	4,6	2,7	428	246	183	لا شيء
Primaire	12,8	14,3	11,6	1568	767	801	ابتدائي
Secondaire	42,9	42,1	43,5	5254	2261	2993	ثانوي
Supérieur	40,8	39,0	42,3	5006	2097	2909	عالي
Total	100,0	100,0	100,0	12257	5371	6885	المجموع

3.2.3 Les entrants non tunisiens de l'étranger entre Avril 2009 et Avril 2014 selon l'état matrimonial et le sexe (15 ans et plus)

3.2.3 الوافدون غير التونسيين من الخارج خلال الفترة (أفريل 2009 و أفريل 2014) حسب الحالة الزوجية و الجنس (15 سنة فما فوق)

Etat matrimonial	Sexe (%) الجنس			Sexe الجنس			الحالة الزوجية
	المجموع Total	اناث Feminin	ذكور Masculin	المجموع Total	اناث Feminin	ذكور Masculin	
Celibataire	43,0	28,5	54,3	4972	1436	3536	أعزب/ عزباء
Marié(e)	52,1	64,8	42,3	6020	3265	2755	متزوج (ة)
Veuf(ve)	2,6	3,7	1,7	300	187	113	أرمل (ة)
Divorcé(e)	2,3	3,0	1,7	263	150	113	مطلق (ة)
Total	100,0	100,0	100,0	11555	5039	6516	المجموع

3.2.4 Les entrants non tunisiens de l'étranger entre Avril 2009 et Avril 2014 selon l'état matrimonial, le type d'activité et taux de chômage et d'activité (15 ans et plus)

4.2.3 الوافدون غير التونسيين من الخارج خلال الفترة (أفريل 2009 و أفريل 2014) حسب الحالة الزوجية ونوع النشاط ونسبتي البطالة و النشاط (15 سنوات فما فوق)

Etat matrimonial	نوع النشاط ونسبتي البطالة والنشاط Type d'activité et taux de chômage et taux d'activité					الوافدون في سن النشاط Les entrants en age d'activité	الحالة الزوجية
	نسبة (%)		نوع النشاط ونسبتي البطالة والنشاط (en milliers) (بالآلاف)				
	نسبة البطالة Taux de chômage	نسبة النشاط Taux d'activité	غير ناشط Non actif	ناشط غير مشغول Actif non occupé	ناشط مشغول Actif Occupé		
Celibataire	7,9	27,4	3607	108	1256	4972	أعزب/ عزباء
Marié(e)	5,4	43,8	3386	143	2492	6020	متزوج (ة)
Veuf(ve)	5,1	46,0	140	6	113	260	أرمل (ة)
Divorcé(e)	12,3	18,4	225	6	45	276	مطلق (ة)
Total	6,3	36,1	7385	264	3906	11555	المجموع

3.2.5 Les entrants non tunisiens de l'étranger entre Avril 2009 et Avril 2014 selon le sexe et le pays de provenance

5.2.3 الوافدون غير التونسيين من الخارج خلال الفترة (أفريل 2009 و أفريل 2014) حسب البلد والجنس

Pays de provenance	الجنس (%) Sexe			الجنس Sexe			بلد الإقامة بالخارج
	الجموع Total	اناث Feminin	ذكور Masculin	الجموع Total	اناث Feminin	ذكور Masculin	
Algérie	6,9	9,8	4,6	993	626	367	الجزائر
Lybie	22,0	20,4	23,4	3160	1304	1856	ليبيا
Maroc	5,1	5,1	5,0	726	326	400	المغرب
Mauritanie	1,9	1,1	2,6	276	69	207	موريتانيا
Arabie Saoudite	1,0	1,1	1,0	145	69	76	العربية السعودية
Emirates	0,4	0,3	0,5	53	16	37	الامارات العربية
Koweit	0,1	0,1	0,2	17	5	12	الكويت
Oman	0,1	0,1	0,1	9	5	4	عمان
Qatar	0,1	0,1	0,2	21	9	12	قطر
Syrie	4,2	4,4	4,0	598	283	315	سوريا
Autres pays arabes	4,3	3,4	5,0	610	215	395	دول عربية أخرى
Autres pays africains	19,5	15,1	23,1	2798	965	1833	دول إفريقية أخرى
France	14,0	16,1	12,3	2014	1033	981	فرنسا
Italie	4,7	4,9	4,6	680	316	364	إيطاليا
Allemagne	2,3	3,1	1,6	324	200	124	ألمانيا
Bretagne	1,2	1,3	1,1	175	84	91	بريطانيا
Belgique	1,1	1,3	0,9	155	84	71	بلجيكا
Swiss	0,9	1,3	0,6	128	80	48	سويسرا
Romanie	0,3	0,4	0,2	39	24	15	رومانيا
Autres pays européens	3,3	4,0	2,7	474	259	215	دول أوروبية أخرى
Amérique	1,3	1,6	1,0	185	102	83	أمريكا
Canada	0,5	0,7	0,4	74	42	32	كندا
Autres pays du monde	4,8	4,4	5,2	694	284	410	بقية دول العالم
Total	100,0	100,0	100,0	14350	6397	7953	الجموع

3.2.6 Les entrants non tunisiens de l'étranger entre Avril 2009 et Avril 2014 selon le gouvernorat de résidence en avril 2014 et le sexe

6.2.3 الوافدون غير التونسيين من الخارج خلال الفترة (أفريل 2009 و أفريل 2014) حسب ولاية الإقامة في أفريل 2014 والجنس

Gouvernorat de résidence en avril 2014	Sexe (%) الجنس			Sexe الجنس			ولاية الإقامة في أفريل 2014
	المجموع Total	اناث Feminin	ذكور Masculin	المجموع Total	اناث Feminin	ذكور Masculin	
TUNIS	40,8	39,0	42,3	5856	2494	3362	تونس
ARIANA	17,1	15,4	18,5	2453	984	1469	أريانة
BEN AROUS	3,2	3,5	2,9	456	226	230	بن عروس
MANOUBA	1,0	1,1	0,9	137	68	69	منوبة
NABEUL	8,4	8,8	8,0	1201	562	639	نابل
ZAGHOUAN	0,2	0,3	0,2	32	19	13	زغوان
BIZERTE	1,0	1,3	0,8	149	84	65	بنزرت
BEJA	0,4	0,5	0,3	56	32	24	باجة
JENDOUBA	0,4	0,6	0,3	63	39	24	جندوبة
LE KEF	0,8	1,3	0,5	119	82	37	الكاف
SILIANA	0,1	0,1	0,1	10	4	6	سليانة
SOUSSE	8,5	8,3	8,8	1226	528	698	سوسة
MONASTIR	3,1	3,1	3,1	447	198	249	المنستير
MAHDIA	1,6	1,5	1,7	232	96	136	المهدية
SFAX	3,8	3,6	4,0	551	229	322	صفاقس
KAIROUAN	0,5	0,7	0,4	73	42	31	القيروان
KASSERINE	0,4	0,7	0,1	58	47	11	القصرين
SIDI BOUZID	0,4	0,5	0,4	61	33	28	سيدي بوزيد
GABES	1,0	1,2	0,9	144	76	68	قابس
MEDENINE	5,3	5,9	4,9	766	378	388	مدنين
TATAOUINE	0,3	0,5	0,2	49	31	18	تطاوين
GAFSA	0,7	1,0	0,5	99	62	37	قفصة
TOZEUR	0,6	1,1	0,2	83	69	14	توزر
KEBILI	0,2	0,2	0,2	29	14	15	قبلي
TOTAL	100,0	100,0	100,0	14350	6397	7953	المجموع

3.2.7 Les entrants non tunisiens de l'étranger entre
Avril 2009 et Avril 2014 selon le gouvernorat
et les raisons de migration

7.2.3 الوافدون غير التونسيين من الخارج خلال الفترة
(أفريل 2009 و أفريل 2014) حسب ولاية الإقامة
وأسباب الهجرة

Gouvernorat de résidence en 2014	أسباب الهجرة (%) Les raisons de migration (%)						الوافدون Les entrants	ولاية الإقامة في 2014
	أسباب أخرى Autres	الدراسة Etudes	مصاحبة الأسرة Accompagnement de la famille	الزواج Mariage	اقتناء مسكن و تحسين ظروف السكن Acquisition logement ou meilleur condition de vie	العمل Emploi		
TUNIS	6,7	23,8	27,4	5,1	8,0	29,1	5856	تونس
ARIANA	6,2	30,7	26,6	4,9	9,7	21,8	2453	أريانة
BEN AROUS	12,9	9,9	25,0	20,8	11,2	20,2	456	بن عروس
MANOUBA	10,2	17,5	24,1	30,7	2,2	15,3	137	منوبة
NABEUL	23,1	1,0	29,3	8,3	20,6	17,7	1201	نابل
ZAGHOUAN	15,6	0,0	37,5	31,3	0,0	15,6	32	زغوان
BIZERTE	14,8	6,7	30,9	26,2	6,7	14,8	149	بنزرت
BEJA	25,0	0,0	12,5	28,6	3,6	30,4	56	باجة
JENDOUBA	7,9	17,5	27,0	34,9	3,2	9,5	63	جندوبة
LE KEF	5,9	4,2	11,8	50,4	0,0	27,7	119	الكاف
SILIANA	10,0	0,0	10,0	50,0	10,0	20,0	10	سليانة
SOUSSE	18,7	19,9	16,5	11,8	15,9	17,2	1226	سوسة
MONASTIR	15,0	25,7	15,0	10,1	13,4	20,8	447	المنستير
MAHDIA	17,2	6,0	31,5	10,3	21,1	13,8	232	المهدية
SFAX	10,5	27,8	25,8	10,3	9,6	16,0	551	صفاقس
KAIROUAN	12,3	1,4	43,8	24,7	5,5	12,3	73	القيروان
KASSERINE	25,9	0,0	8,6	58,6	1,7	5,2	58	القصرين
SIDI BOUZID	32,8	0,0	16,4	21,3	3,3	26,2	61	سيدي بوزيد
GABES	22,9	11,1	25,7	19,4	8,3	12,5	144	قابس
MEDENINE	30,2	2,2	23,6	6,8	25,5	11,7	766	مدنين
TATAOUINE	16,3	0,0	40,8	30,6	8,2	4,1	49	تطاوين
GAFSA	22,2	4,0	15,2	40,4	15,2	3,0	99	قفصة
TOZEUR	7,2	0,0	10,8	66,3	6,0	9,6	83	توزر
KEBILI	27,6	0,0	37,9	31,0	0,0	3,4	29	قبلي
TOTAL	11,8	19,6	25,5	9,3	11,3	22,5	14350	المجموع

Annexe 4 ملحق 4

**Les sortants de la Tunisie
vers l'étranger entre
avril 2009 et avril 2014**

**الهجرة المغادرة إلى الخارج
بين أبريل 2009 وأفريل
2014**



4.1 Les émigrants à l'étranger entre Avril 2009 et Avril 2014 selon le groupe d'âge, le sexe et le rapport de masculinité

1.4 المغادرون إلى الخارج بين أبريل 2009 و أبريل 2014 حسب الفئة العمرية و الجنس ونسبة الذكورة لدى المهاجرين

Groupe d'âge	نسبة الذكورة Rapport de masculinité (%)	Sexe (%) الجنس			الجنس Sexe			الفئة العمرية
		المجموع Total	اناث Féminin	ذكور Masculin	المجموع Total	اناث Féminin	ذكور Masculin	
Moins de 15 ans	285,2	0,7	1,2	0,7	493	128	365	أقل من 15 سنة Moins de 15 ans
15-19	460,6	20,7	22,2	20,4	13644	2434	11210	19-15
20-24	457,5	32,7	35,2	32,2	21564	3868	17696	24-20
25-29	502,9	20,3	20,2	20,3	13391	2221	11170	29-25
30-34	616,8	8,4	7,0	8,6	5519	770	4749	34-30
35-39	774,7	4,2	2,9	4,5	2799	320	2479	39-35
40-44	832,0	2,5	1,6	2,6	1631	175	1456	44-40
45-49	920,5	1,8	1,1	2,0	1194	117	1077	49-45
50-54	781,8	1,0	0,7	1,1	679	77	602	54-50
55-59	524,1	1,1	1,1	1,1	724	116	608	59-55
60 +	524,1	1,1	1,1	1,1	724	116	608	60 +
Non déclaré	424,5	2,3	2,7	2,3	1542	294	1248	غير مصرح به
Total	500,6	100,0	100,0	100,0	65927	10978	54949	المجموع

4.2 Les émigrants à l'étranger entre Avril 2009 et Avril 2014 selon le pays de destination et le sexe

2.4 المغادرون إلى الخارج خلال الفترة (أفريل 2009 وأفريل 2014) حسب بلد الإقبال والجنس

Pays de destination	Sexe (%) الجنس			Sexe الجنس			بلد الوجهة
	المجموع Total	اناث Féminin	ذكور Masculin	المجموع Total	اناث Féminin	ذكور Masculin	
Algérie	1,55	1,14	1,63	1023	125	898	الجزائر
Lybie	16,15	4,39	18,49	10644	482	10162	ليبيا
Maroc	0,40	0,61	0,36	263	67	196	المغرب
Mauritanie	0,09	0,08	0,09	58	9	49	موريتانيا
Arabie Saoudite	2,71	3,20	2,61	1786	351	1435	العربية السعودية
Emirates	2,86	6,83	2,07	1888	750	1138	الإمارات العربية
Koweit	0,39	1,35	0,20	260	148	112	الكويت
Oman	1,23	2,00	1,07	808	220	588	عمان
Qatar	2,55	3,18	2,43	1682	349	1333	قطر
Syrie	0,26	0,10	0,30	174	11	163	سوريا
Autres pays arabes	0,64	1,44	0,48	424	158	266	دول عربية أخرى
Autres pays africains	0,88	0,97	0,87	583	107	476	دول إفريقية أخرى
France	41,80	45,32	41,09	27556	4975	22581	فرنسا
Italie	13,11	8,63	14,01	8645	947	7698	إيطاليا
Allemagne	4,55	5,63	4,33	2998	618	2380	ألمانيا
G. Bretagne	0,99	1,16	0,95	651	127	524	بريطانيا
Belgique	1,15	1,40	1,10	756	154	602	بلجيكا
Swiss	1,01	1,42	0,93	668	156	512	سويسرا
Romanie	0,51	0,81	0,44	333	89	244	رومانيا
Autres pays européens	1,80	2,42	1,67	1186	266	920	دول أوروبية أخرى
Amérique	1,02	1,41	0,94	674	155	519	أمريكا
Canada	2,40	3,64	2,15	1584	400	1184	كندا
Autres pays du monde	1,95	2,86	1,76	1283	314	969	بقية دول العالم
Total	100,00	100,00	100,00	65927	10978	54949	المجموع

4.3 Les émigrants à l'étranger entre Avril 2009 et Avril 2014 selon le pays de destination et les raisons de migration

3.4 المغادرون إلى الخارج خلال (الفترة أبريل 2009 وأفريل 2014) حسب بلد الإقبال وأسباب الهجرة

Pays de destination	أسباب الهجرة (%) Les raisons de migration (%)						المغادرون Les émigrants	بلد الوجهة
	أسباب أخرى Autres	الدراسة Etudes	مصاحبة الأسرة Accompagnement de la famille	الزواج Mariage	إقتناء مسكن و تحسين ظروف السكن Acquisition logement ou meilleur condition de vie	العمل Emploi		
Algérie	1,6	7,6	0,9	7,1	0,7	82,1	1023	الجزائر
Lybie	0,5	1,5	0,4	2,3	0,4	94,9	10644	ليبيا
Maroc	1,1	30,8	1,5	8,0	0,0	58,6	263	المغرب
Mauritanie	1,7	15,5	0,0	3,4	0,0	79,3	58	موريتانيا
Arabie Saoudite	0,7	4,0	1,3	6,8	0,8	86,4	1786	العربية السعودية
Emirates	0,8	4,8	0,9	9,4	0,8	83,2	1888	الإمارات العربية
Koweit	0,4	4,2	1,9	14,2	0,0	79,2	260	الكويت
Oman	0,9	4,3	1,2	5,7	0,1	87,8	808	عمان
Qatar	0,7	3,7	1,0	5,7	0,4	88,6	1682	قطر
Syrie	44,8	5,7	0,0	2,9	0,6	46,0	174	سوريا
Autres pays arabes	4,3	10,9	1,2	14,9	1,9	66,9	424	دول عربية أخرى
Autres pays africains	0,9	20,3	1,2	6,7	0,2	70,8	583	دول إفريقية أخرى
France	1,3	16,4	1,4	12,0	0,5	68,5	27556	فرنسا
Italie	1,2	6,6	0,8	7,1	0,5	83,6	8645	إيطاليا
Allemagne	0,9	34,9	1,2	16,7	0,3	46,0	2998	ألمانيا
G. Bretagne	0,6	17,2	2,1	18,6	0,6	60,9	651	بريطانيا
Belgique	0,7	17,6	1,1	15,9	0,9	63,9	756	بلجيكا
Swiss	1,2	21,4	1,8	18,1	0,6	56,9	668	سويسرا
Romanie	2,7	76,9	0,3	3,9	0,6	15,6	333	رومانيا
Autres pays européens	1,7	38,2	0,8	12,6	0,4	46,2	1186	دول أوروبية أخرى
Amérique	0,7	39,0	1,2	12,4	0,4	46,3	674	أمريكا
Canada	0,9	44,7	1,1	12,5	0,6	40,2	1584	كندا
Autres pays du monde	1,0	31,0	0,5	16,3	0,8	50,4	1283	بقية دول العالم
TOTAL	1,2	14,2	1,1	9,7	0,5	73,4	65927	المجموع

4.4 Les émigrants à l'étranger entre Avril 2009 et Avril 2014 selon le gouvernorat de résidence avant le départ et les raisons de migration

4.4 المغادرون إلى الخارج خلال الفترة (أفريل 2009 وأفريل 2014) حسب ولاية الإقامة قبل المغادرة وأسباب الهجرة

Gouvernorat de résidence avant le départ	أسباب الهجرة (%) Les raisons de migration (%)						المغادرون Les émigrants	ولاية الإقامة قبل المغادرة
	أسباب أخرى Autres	الدراسة Etudes	مصاحبة الأسرة Accompagnement de la famille	الزواج Mariage	اقتناء مسكن و تحسين ظروف السكن Acquisition logement ou meilleur condition de vie	العمل Emploi		
TUNIS	2,0	26,6	1,0	12,4	0,6	57,4	5784	تونس
ARIANA	1,6	36,2	1,1	9,3	0,9	51,0	2438	أريانة
BEN AROUS	1,2	24,1	1,4	16,3	0,5	56,5	3676	بن عروس
MANOUBA	1,1	15,2	0,8	10,6	0,4	71,9	1606	منوبة
NABEUL	1,0	14,1	0,9	10,1	0,1	73,8	5495	نابل
ZAGHOUAN	2,0	5,9	0,3	5,0	0,3	86,4	643	زغوان
BIZERTE	0,9	18,0	0,7	21,6	1,3	57,6	2376	بنزرت
BEJA	1,1	12,0	0,5	16,8	0,2	69,4	827	باجة
JENDOUBA	1,0	11,5	0,9	14,3	0,5	71,8	1927	جندوبة
LE KEF	1,9	13,9	1,1	17,6	0,4	65,1	1129	الكاف
SILIANA	1,1	7,0	0,8	8,4	0,7	81,9	947	سليانة
SOUSSE	1,5	16,7	1,4	11,7	0,6	68,1	4593	سوسة
MONASTIR	1,0	16,2	0,8	10,8	0,7	70,4	3499	المنستير
MAHDIA	0,6	5,3	0,8	3,3	0,4	89,4	5685	المهدية
SFAX	1,4	19,1	0,9	6,8	0,6	71,2	3669	صفاقس
KAIROUAN	0,8	6,1	0,6	5,3	0,9	86,2	2741	القيروان
KASSERINE	2,0	5,6	1,0	7,0	0,3	84,2	1511	القصرين
SIDI BOUZID	0,8	9,1	0,3	3,5	0,5	85,8	1640	سيدي بوزيد
GABES	0,9	7,9	1,1	10,3	0,7	79,2	3446	قابس
MEDENINE	1,0	8,5	1,2	6,4	0,3	82,7	6820	مدنين
TATAOUINE	0,7	5,3	3,1	3,8	0,3	86,7	2414	تطاوين
GAFSA	1,1	12,1	1,3	8,3	0,3	76,9	1568	قفصة
TOZEUR	0,5	14,0	0,3	17,7	1,1	66,5	378	توزر
KEBILI	1,8	7,0	1,3	10,8	0,5	78,6	1115	قبلي
TOTAL	1,2	14,2	1,1	9,7	0,5	73,4	65927	المجموع

4.5 Les émigrants à l'étranger entre Avril 2009 et Avril 2014 selon le gouvernorat de résidence avant le départ et le niveau d'instruction

5.4 المغادرون إلى الخارج خلال الفترة (أفريل 2009 و أفريل 2014) حسب ولاية الإقامة قبل المغادرة والمستوى التعليمي

Gouvernorat de résidence avant le départ	Niveau d'instruction (%) المستوى التعليمي				المغادرون 10 سنوات فما فوق Emigrant 10 ans et plus	ولاية الإقامة قبل المغادرة
	عالي Supérieur	ثانوي Secondaire	ابتدائي Primaire	لاشيئ Néant		
TUNIS	29,2	42,0	21,4	7,4	5653	تونس
ARIANA	34,8	40,0	20,2	5,0	2415	أريانة
BEN AROUS	30,8	42,4	17,9	9,0	3606	بن عروس
MANOUBA	26,6	41,4	25,4	6,5	1577	منوبة
NABEUL	24,3	38,3	34,0	3,4	5343	نابل
ZAGHOUAN	16,0	41,5	30,3	12,3	621	زغوان
BIZERTE	26,3	42,9	22,7	8,1	2358	بنزرت
BEJA	31,5	44,3	17,5	6,7	803	باجة
JENDOUBA	21,5	41,7	31,5	5,3	1888	جندوبة
LE KEF	29,8	44,9	21,5	3,7	1096	الكاف
SILIANA	23,3	40,6	30,4	5,7	946	سليانة
SOUSSE	27,4	37,7	27,7	7,1	4472	سوسة
MONASTIR	24,9	38,4	28,0	8,8	3405	المنستير
MAHDIA	16,0	38,0	39,2	6,8	5578	المهدية
SFAX	31,4	33,7	29,2	5,7	3587	صفاقس
KAIROUAN	20,3	38,1	35,2	6,4	2738	القيروان
KASSERINE	20,4	40,8	24,0	14,8	1492	القصرين
SIDI BOUZID	21,0	40,0	29,7	9,4	1633	سيدي بوزيد
GABES	20,4	41,9	30,9	6,8	3435	قابس
MEDENINE	19,5	40,6	32,8	7,1	6814	مدنين
TATAOUINE	17,6	44,1	31,5	6,9	2403	تطاوين
GAFSA	28,9	39,7	23,1	8,3	1559	قفصة
TOZEUR	29,6	43,7	20,4	6,3	378	توزر
KEBILI	29,4	37,8	25,8	7,0	1090	قبلي
TOTAL	24,5	40,0	28,6	7,0	64888	المجموع

Conception :



Institut National de la Statistique

70, Rue Ech-Cham - BP 265 - CEDEX TUNIS
Tél. : (+216) 71 891 002 / Fax : (+216) 71 792 559
Site Internet : www.ins.tn / Email : ins@ins.tn

Impression : Imprimerie Orient