

## تكنولوجيات المعلومات والاتصال

### استعمال تكنولوجيات المعلومات والاتصال لدى الأسر:

تُمكن المؤشرات المتعلقة بالأسر من تقييم مستوى النفاذ إلى مختلف التجهيزات والخدمات المرتبطة بتكنولوجيات المعلومات والاتصال. ومن بين المؤشرات الأساسية نميّر بين الأسر التي تمتلك الأجهزة التقليدية التي تعكس مستوى الاتصال الأساسي وبين الأسر التي تعتمد الأجهزة الرقمية التي تترجم انخراطها في استخدام الأدوات والخدمات الرقمية.

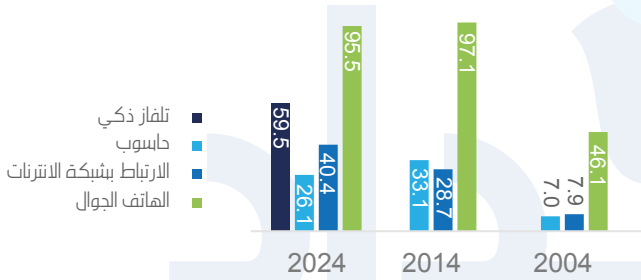
نسبة الأسر التي تمتلك الأجهزة الرقمية

الجهاز	النسبة (%)	ملاحظات
التلفاز الذكي	59.5%	في تزايد
الحاسوب	26.1%	انخفاض ملحوظ
النفاذ للإنترنت	40.4%	تصاعد متزايد للربط بالإنترنت
الهاتف الجوال	95.5%	في استقرار

نسبة الأسر التي تمتلك الأجهزة التقليدية

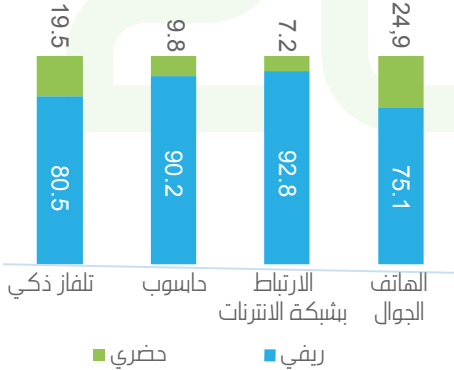
الجهاز	النسبة (%)	ملاحظات
راديو كاسيت	35.5%	انخفاض كبير
التلفاز	94.9%	في استقرار
الهاتف القار	2,9%	في طريقه إلى الزوال

تطور نسبة الأسر التي تمتلك الأجهزة الرقمية (%)



أصبح الهاتف الجوال معقماً تقريباً (95.9%)، ويليهِ انتشار استعمال الإنترنت (40.4%) ومقابل تراجع استخدام الحاسوب (26.1%). كما تطورت نسبة استعمال التلفاز الذكي بصفة ملحوظة (59.5%).

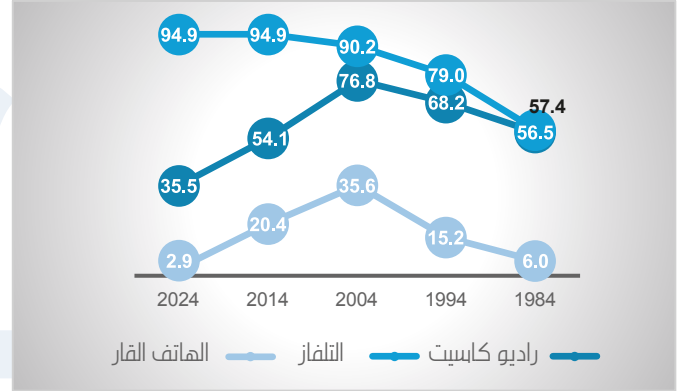
نسبة الأسر التي تمتلك الأجهزة الرقمية حسب الوسط



تتركز معظم الأجهزة الرقمية لدى الأسر في الوسط الحضري (أكثر من 75%)، مقابل نسبة ضعيفة في الوسط الريفي (أقل من 25%).

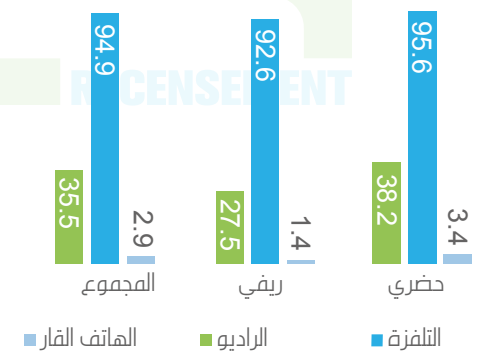
بلغ معدل الهاتف الجوال لدى كل الأسرة 2.31 هاتفاً جواً لا لكل أسرة

تطور نسبة إمتلاك الأسر للأجهزة التقليدية



تراجعت التقنيات مثل أجهزة الراديو كاسيت والهاتف القار. في مقابل استمرت واستقرت هيمنة التلفاز.

نسبة الأسر التي تمتلك الأجهزة التقليدية حسب الوسط

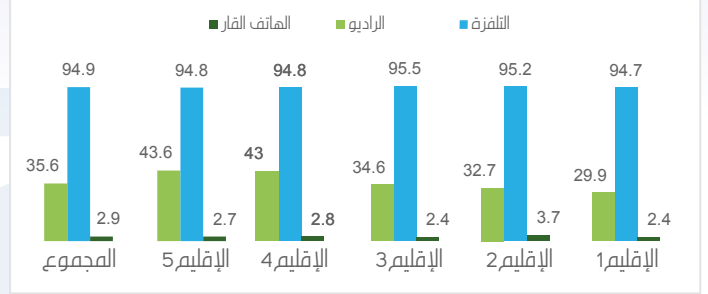


الريفي مقارنة بالوسط الحضري، رغم التراجع العام في استخدام الأجهزة التقليدية.

بلغ معدل عدد أجهزة التلفاز لدى الأسرة 1.1 جهاز تلفاز لكل أسرة

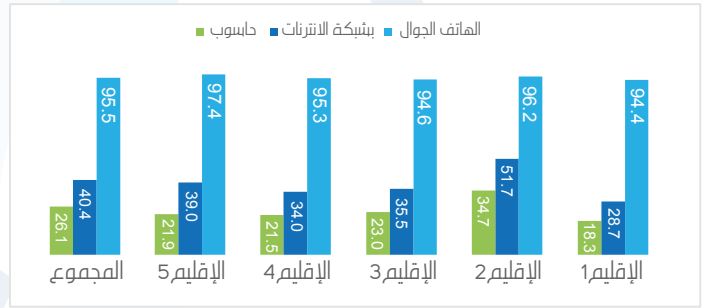


#### توزع نسبة إمتلاك الأبرسة التقليدية حسب الإقليم (٪)



يهيمن التلفاز على المشهد الإعلامي السمعي البصري (التلفاز العادي بحوالي 94.9٪، متقدما بفارق كبير على جهاز الراديو (حوالي 35.5٪) والهاتف القار (حوالي 2.9٪).

#### تطور نسبة إمتلاك الأبرسة الرقمية حسب الإقليم (٪)



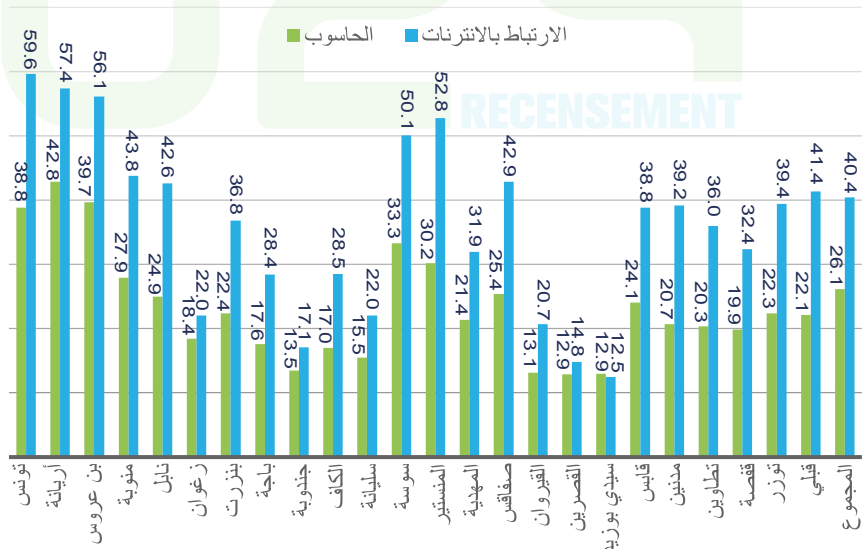
يلاحظ اختلاف بين الاقاليم في توفر أجهزة الحواسيب والنفاز للإنترنت، مع إنتشار شبه كامل للهواتف المحمولة الجوال (أكثر من 94٪) الإقليم 2 هو الأكثر تجهيزا، بنسبة 96.2٪ في حين الإقليم 1 94.4٪.

#### توزع وسائل تكنولوجيا المعلومات والاتصال حسب الولاية لدى الأبرسة:

يكشف مؤشر النفاذ إلى الإنترنت عن فجوة رقمية واسعة بين الولايات.

- **نسبة نفاذ أكثر من المتوسط** (أكثر من 50٪): تونس (59.7٪)، أريانة (57.4٪)، بن عروس (56.1٪) والمنستير (52.8٪) وسوسة (50.1٪) تجاوز عتبة 50٪ من الأبرسة المتصلة.
- **نسبة نفاذ متوسطة** (المعدل الوطني 40.4٪): العديد من الولايات قريبة من المعدل الوطني مثل صفاقس (42.9٪). وبعض الولايات الساحلية (مثل بنزرت 36.8٪ وقابس 38.8٪) والداخلية (مثل الكاف 28.5٪) (تسجل نسبيا أقل من المعدل الوطني).
- **نسبة نفاذ ضعيفة** (أقل من 30٪): جزء كبير من الولايات لا يزال يعاني من ضعف التغطية، سيدي بوزيد (12.5٪) والقصرين (14.8٪) وجندوبة (17.1٪) والقيروان (20.7٪) لديها نسب منخفضة جدا.

#### توزع نسبة إمتلاك الأبرسة الرقمية حسب الولاية (٪)



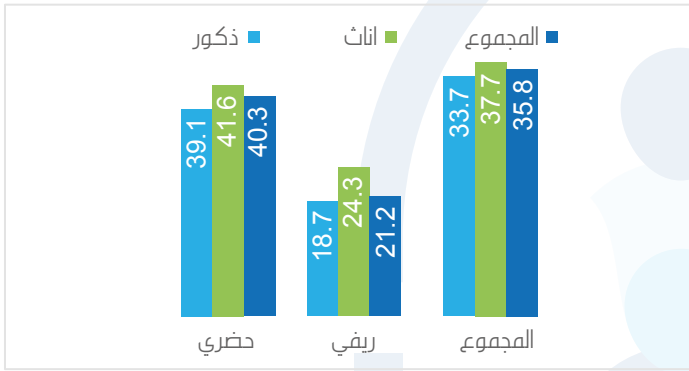


## إستعمال تكنولوجيات المعلومات والاتصال لدى الافراد (البالغون من العمر 10 سنوات فما فوق والمتعلمون) :

يُعد الوصول إلى تكنولوجيات المعلومات والاتصالات واستخدامها من قبل الأفراد من المؤشرات الأساسية على الإدماج الرقمي واكتساب المهارات التقنية في المجتمع. من بين المؤشرات الرئيسية المتعلقة بالأفراد :

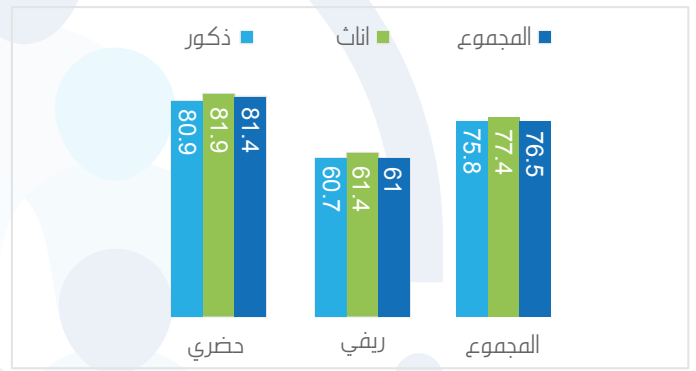
- الأفراد الذين استخدموا جهاز حاسوب مرة واحدة على الأقل خلال الأشهر الثلاثة السابقة لليوم المرجعي للتعداد، ما يعكس إلمامهم بالأدوات والأجهزة المعلوماتية الأساسية.
- الأفراد الذين استخدموا الإنترنت مرة واحدة على الأقل خلال الأشهر الثلاثة السابقة لليوم المرجعي للتعداد، مما يدل على نفاذهم إلى المعلومات والخدمات الرقمية عبر الإنترنت.

توزع نسبة الأفراد الذين استخدموا الحاسوب حسب الجنس



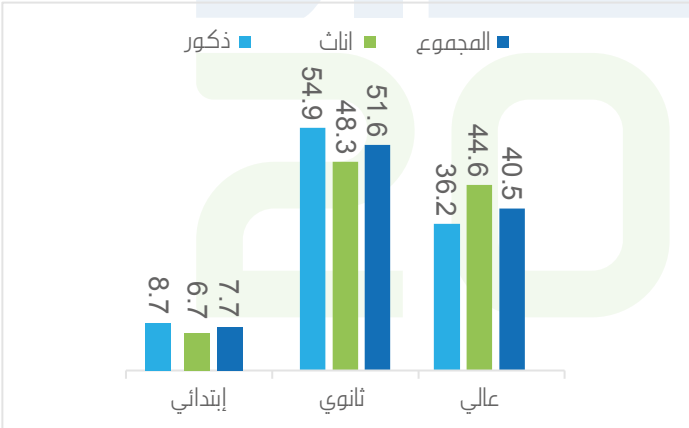
بلغ استعمال الحاسوب في الوسط الحضري نسبة 40,3٪، بينما لا يتجاوز نسبة 21,2٪ في الوسط الريفي. كما أن الاستعمال لدى الإناث أعلى من الذكور في كلا الوسطين، حيث تصل النسبة لدى الإناث في الوسط الحضري إلى 41,6٪ مقابل 39,1٪ للذكور، وفي الوسط الريفي 24,3٪ للإناث مقابل 18,7٪ للذكور.

توزع نسبة الأفراد الذين استخدموا الإنترنت حسب الجنس و الوسط



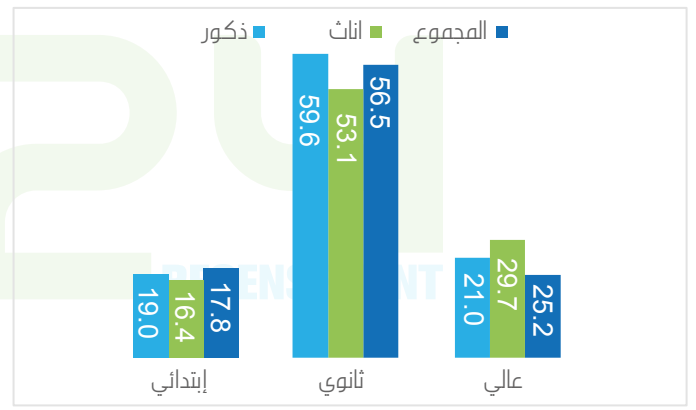
في سنة 2024، سيستخدم 75,8٪ من الرجال الإنترنت مقارنةً بـ 77,4٪ من النساء، بفارق 1,6 نقطة لصالح النساء. وفي المناطق الحضرية، تصل نسبة استخدام الإنترنت إلى 81,4٪، مقارنةً بـ 61٪ في الوسط الريفي، بفارق يزيد عن 20 نقطة لكلا الجنسين.

توزع نسبة الأفراد الذين استخدموا الحاسوب حسب الجنس والمستوى التعليمي (٪)



في المستوى الابتدائي، تفوق طفيف للرجال في استخدام الحاسوب (8,7٪ مقابل 6,7٪ للنساء). أما في المستوى الثانوي، استعمل نصف المستخدمين تقريباً (51,6٪) الحاسوب، مع استمرار تفوق طفيف للرجال (54,9٪ مقابل 48,3٪ للنساء). وأما في المستوى التعليمي العالي، فقد تفوق النساء بشكل واضح على الرجال في استخدام الحاسوب (44,6٪ مقابل 36,2٪).

توزع نسبة الأفراد الذين استخدموا الإنترنت حسب الجنس والمستوى التعليمي (٪)



يتوزع استعمال الأفراد للإنترنت حسب المستوى التعليمي: المستوى الابتدائي: 19٪ من الذكور مقابل 16,4٪ من الإناث (المجموع 17,8٪)، أما المستوى الثانوي: 59,6٪ من الذكور مقابل 53,1٪ من الإناث (المجموع 56,5٪)، المستوى العالي: 21٪ من الذكور مقابل 29,7٪ من الإناث (المجموع 25,2٪).



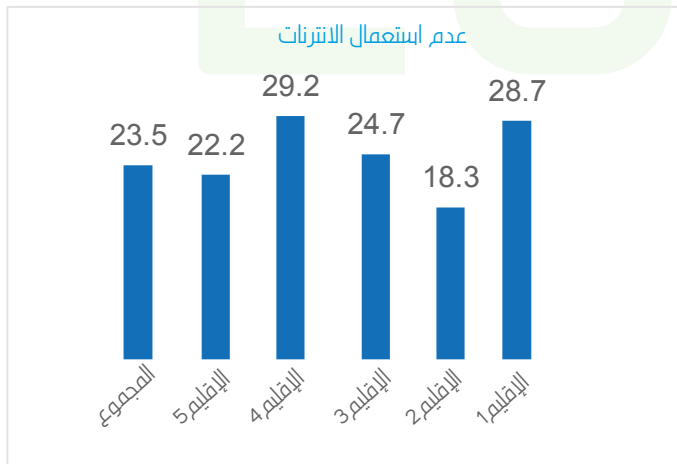
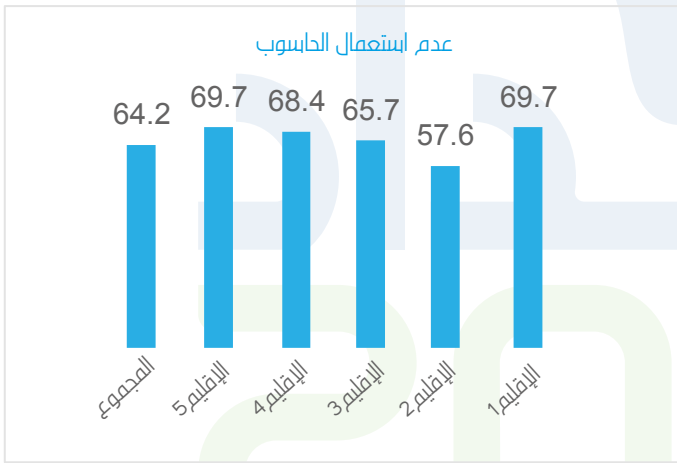
## الإدماج الرقمي

### الإدماج الرقمي لدى الأسر

- 5,1% من الأسر لا تمتلك جهاز تلفاز، 7,4% بالوسط الريفي.
- 40,5% من الأسر لا تمتلك تلفاز ذكي، منها 80,5% بالوسط الريفي.
- 59,6% من الأسر ليس لديها نفاذ للإنترنت، منها 92,8% في الوسط الريفي.
- 73,9% من الأسر لا تمتلك حاسوباً، منها 90,2% بالوسط الريفي.
- على المستوى الجهوي، تبلغ نسبة الأسر التي لا تنفذ إلى الإنترنت مستوى مرتفعاً في الإقليم 1 (71,3%)، بينما تكون النسبة الأقل في الإقليم 2 (84,3%). فقد سجلت باقي الأقاليم نسباً قريبة من المعدل العام.

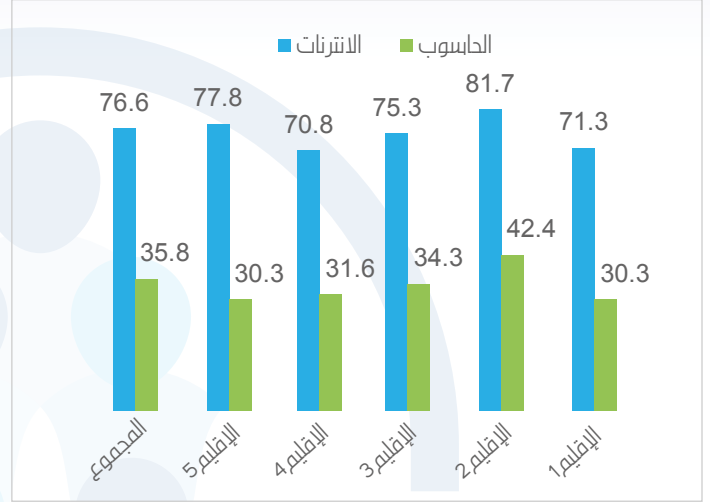
### الإدماج الرقمي للأفراد

- لم يستخدم 23,5% من الأفراد الإنترنت خلال الأشهر الثلاثة السابقة للعدد، مقارنة بـ 54,4% سنة 2014
- يبلغ معدل الوطني لعدم استعمال الحاسوب نسبة 64,2% على المستوى الأقاليم، لم تستخدم الحاسوب نسبة 57,6% من الأفراد في الإقليم 2 مقابل نسبة 69,7% من غير مستخدمي الحاسوب في الإقليمين 1 و 5.



## استعمال تكنولوجيات المعلومات والاتصال لدى الافراد حسب الأقاليم والولايات :

توزع نسبة الأفراد الذين استخدموا الحاسوب والإنترنت حسب الأقاليم:



يبرز الإقليم 2 بأعلى النسب، حيث بلغت نسبة الأفراد الذين استعملوا الإنترنت 81,7%، ونسبة مستخدمي أجهزة الحاسوب 42,4%. أما في الإقليم 5، فقد بلغت نسبة الأفراد الذين استعملوا الإنترنت 77,8%، في حين لم تتجاوز نسبة مستخدمي الحاسوب 30,3%.

يبلغ المعدل العام لاستخدام الإنترنت 76,5%، فيما تصل نسبة مستخدمي الحاسوب إلى 35,8% مما يدل على أن استعمال الإنترنت أكثر انتشاراً من استعمال الحاسوب في جميع الأقاليم.

### توزع استعمال الحواسيب والنفاذ إلى الإنترنت حسب الولايات:

- أفضل نسب الاستعمال للإنترنت: بن عروس (85,6%)، تونس (84,1%)، أريانة (83,5%) والمنستير (82,8%)
- أضعف نسب استعمال الإنترنت: سيدي بوزيد (59,7%)، القيروان (65,8%) وجندوبة (66,3%)
- أعلى نسب استعمال الحواسيب: أريانة (49,2%)، تونس (45,3%) وبن عروس (46,4%)
- أدنى نسب استعمال الحواسيب: سيدي بوزيد (25,1%)، القيروان (25,6%) وجندوبة (26,7%)

تُظهر المعدلات أن نسبة استعمال الإنترنت (76,6%) تتجاوز نسبة استعمال أجهزة الحاسوب (35,7%)، مما يؤكد أن الاتصال عبر الأجهزة المحمولة المتجولة يهيمن بشكل واضح. وتسلط الفجوات الكبيرة بين الولايات الضوء على الفجوة الرقمية الجغرافية، حيث إن الجهات الساحلية أكثر ارتباطاً وتجهيزاً واستعمالاً لتكنولوجيات الاتصال والمعلومات مقارنة بالجهات الداخلية