

## نشرة إحصائية

P 0105

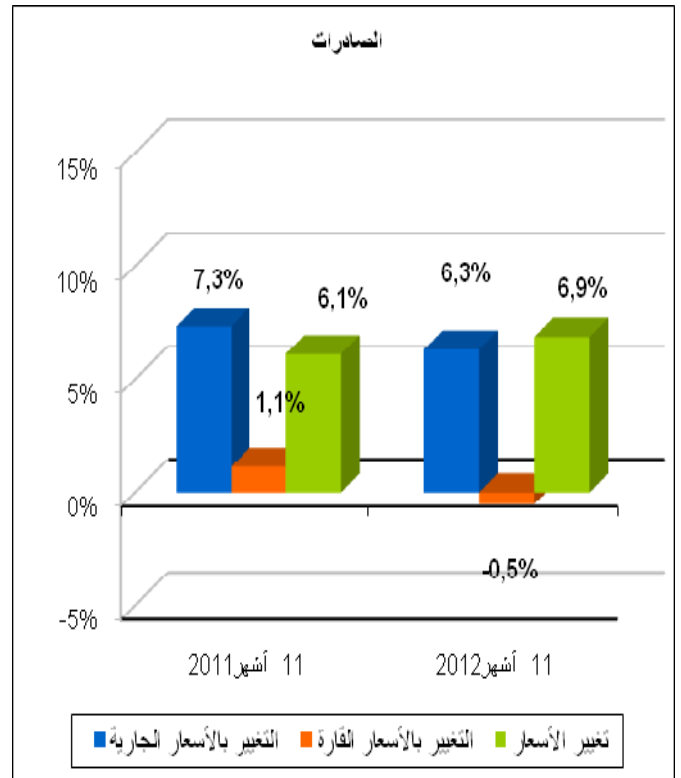
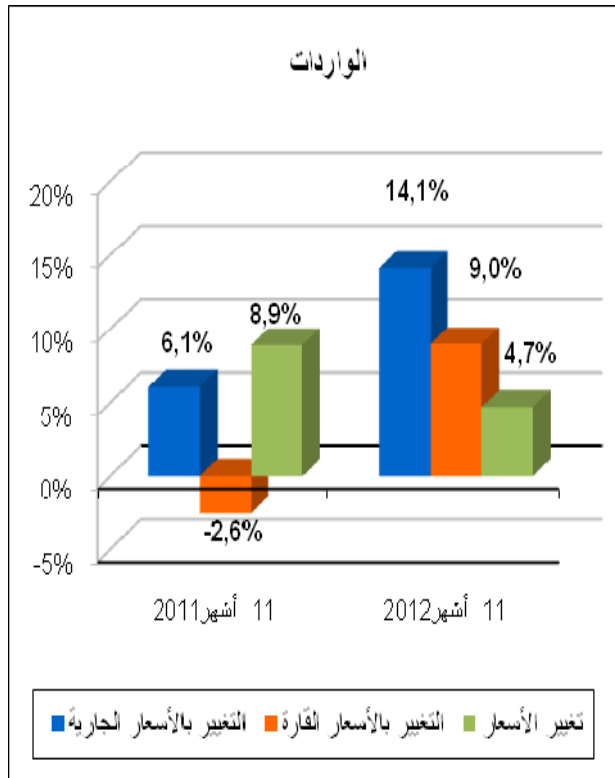
# التجارة الخارجية بالأسعار القارة

نوفمبر 2012

|                |                        |                                       |
|----------------|------------------------|---------------------------------------|
| النشرة القادمة | التاريخ المرتقب للصدور | لمزيد الإرشادات الإتصال بوحدة الإعلام |
| ديسمبر 2012    | جانفي 2012             | الهاتف: 71981002<br>الفاكس: 71792559  |

سجلت المبادلات التجارية التونسية مع الخارج بالأسعار القارة خلال الإحدى عشر شهرا من سنة 2012 تراجعا على مستوى الصادرات بـ0.5% مقابل ارتفاعا بـ1.1% خلال السنة الفارطة. أما على مستوى الواردات فقد سجلت المبادلات ارتفاعا بنسبة 9.0% مقابل انخفاضا بـ2.6% سنة 2011. ويعود هذا التطور للارتفاع المسجل على مستوى أسعار المواد المصدرة والمواد الموردة بنسب 6.9% و 4.7% على التوالي. وقد بلغ حجم المبادلات التجارية التونسية مع الخارج بالأسعار الجارية خلال الإحدى عشر شهرا من سنة 2012 ما قيمته 24205.3 مليون ديناراً عند التصدير و 22767.8 مليون ديناراً عند التوريد مسجلة بذلك ارتفاعا بنسبة 6.3% على مستوى الصادرات و بنسبة 14.1% على مستوى الواردات بالمقارنة مع نفس الفترة من سنة 2011.

| التغيير بالأسعار القارة |           | تغيير الأسعار |           | التغيير بالأسعار الجارية |           | القيمة بالمليون دينار |              |              |                 |
|-------------------------|-----------|---------------|-----------|--------------------------|-----------|-----------------------|--------------|--------------|-----------------|
| 2012/2011               | 2011/2010 | 2012/2011     | 2011/2010 | 2012/2011                | 2011/2010 | 11 أشهر 2012          | 11 أشهر 2011 | 11 أشهر 2010 |                 |
| -0,5%                   | 1,1%      | 6,9%          | 6,1%      | 6,3%                     | 7,3%      | 24205,3               | 22767,8      | 21213,8      | الصادرات        |
| 9,0%                    | -2,6%     | 4,7%          | 8,9%      | 14,1%                    | 6,1%      | 34909,1               | 30596,1      | 28841,6      | الواردات        |
|                         |           |               |           |                          |           | -10703,8              | -7828,3      | -7627,8      | حصيلة المبادلات |
|                         |           |               |           |                          |           | 69,3%                 | 74,4%        | 73,6%        | نسبة التغطية    |



مؤشر الأسعار عند التصدير ( قيمة الوحدة )

| الصادرات    | جانفي | فيفري | مارس  | أفريل | ماي   | جوان  | جويلية | أوت   | سبتمبر | أكتوبر | نوفمبر | ديسمبر |
|-------------|-------|-------|-------|-------|-------|-------|--------|-------|--------|--------|--------|--------|
| <b>2010</b> | 172,5 | 171,0 | 173,1 | 175,1 | 173,6 | 173,0 | 183,4  | 187,2 | 178,3  | 172,7  | 179,6  | 181,0  |
| <b>2011</b> | 187,0 | 178,5 | 180,1 | 185,0 | 192,9 | 183,9 | 183,9  | 204,4 | 189,6  | 189,4  | 186,4  | 194,2  |
| <b>2012</b> | 177,1 | 200,8 | 194,9 | 199,0 | 201,6 | 198,1 | 195,1  | 214,0 | 203,3  | 207,0  | 208,5  |        |

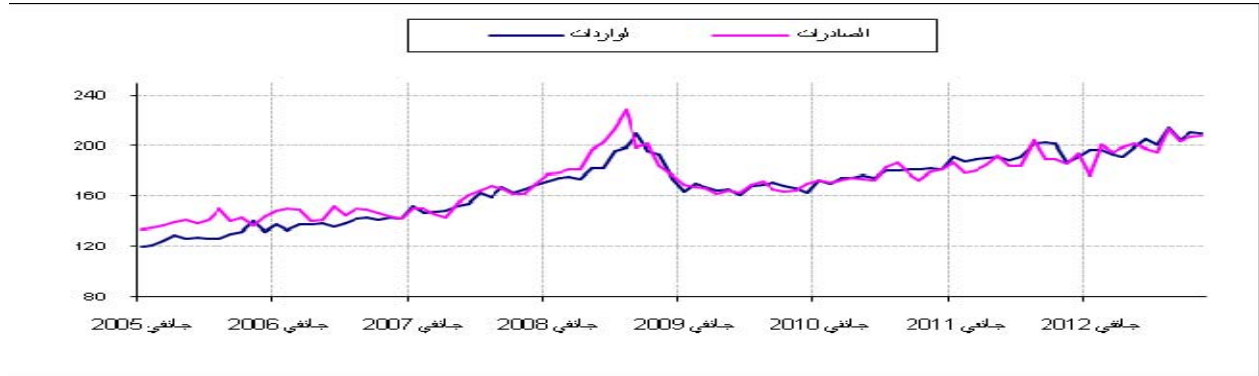
مؤشر الأسعار عند التوريد ( قيمة الوحدة )

| الواردات    | جانفي | فيفري | مارس  | أفريل | ماي   | جوان  | جويلية | أوت   | سبتمبر | أكتوبر | نوفمبر | ديسمبر |
|-------------|-------|-------|-------|-------|-------|-------|--------|-------|--------|--------|--------|--------|
| <b>2010</b> | 173,3 | 169,9 | 174,8 | 174,8 | 176,9 | 175,3 | 180,1  | 180,3 | 181,8  | 181,1  | 182,0  | 181,4  |
| <b>2011</b> | 191,6 | 188,2 | 189,5 | 190,2 | 191,8 | 188,6 | 191,7  | 201,8 | 202,3  | 201,5  | 186,9  | 191,5  |
| <b>2012</b> | 196,9 | 196,9 | 193,7 | 191,9 | 198,9 | 205,2 | 200,7  | 215,1 | 204,8  | 210,9  | 209,9  |        |

مؤشر معدل التبادل التجاري

| مؤشر معدل التبادل التجاري | جانفي | فيفري | مارس  | أفريل | ماي   | جوان | جويلية | أوت   | سبتمبر | أكتوبر | نوفمبر | ديسمبر |
|---------------------------|-------|-------|-------|-------|-------|------|--------|-------|--------|--------|--------|--------|
| <b>2010</b>               | 99,5  | 100,6 | 99,1  | 100,2 | 98,1  | 98,7 | 101,8  | 103,8 | 98,1   | 95,4   | 98,7   | 99,8   |
| <b>2011</b>               | 97,6  | 94,8  | 95,0  | 97,2  | 100,6 | 97,5 | 95,9   | 101,3 | 93,7   | 94,0   | 99,8   | 101,4  |
| <b>2012</b>               | 90,0  | 102,0 | 100,6 | 103,7 | 101,4 | 96,5 | 97,2   | 99,5  | 99,3   | 98,2   | 99,3   |        |

مؤشر الأسعار (جملة المنتوجات)



مؤشر الأسعار (مواد الطاقة)

